

la revue du Centre Hospitalier de Rochefort et de l'Hôpital local de Marennes



HOP'AKTU



N°6

février 2010



Le Projet Médical de Territoire



La Cérémonie des vœux



L'Hôpital Local de Marennes



Les manifestations de fin d'année



Faites nous part de vos suggestions à l'adresse

hopital.neuf@ch-rochefort.fr

ÉDITORIAL

Notre revue s'étoffe désormais d'articles concernant l'Hôpital Local de Marennes, lequel constitue avec le Centre Hospitalier de Rochefort une Direction commune.

Le numéro 6 de HOP'AKTU est encore une fois très riche de très nombreux articles écrits sur les différentes manifestations qui ont pu se dérouler au sein de nos deux établissements. Il se fait également l'écho d'une manifestation inter-régionale organisée par la Fédération Hospitalière de France à La Rochelle, les 29 et 30 octobre derniers.

Une très large place est également consacrée aux diverses activités et célébrations organisées à Marennes et Rochefort. Nos deux établissements sont très loin d'être des hôpitaux endormis...

Plusieurs services, biomédical, Centre de Gérontologie, crèche, maternité, pédiatrie sont également tout particulièrement présentés.

Le travail réalisé par toute l'équipe rédactionnelle, tant à Rochefort qu'à Marennes, doit être salué. Il fait de notre revue un support de communication que beaucoup d'établissements hospitaliers nous envient. Bravo.

A l'occasion de cette nouvelle année 2010, qui est, cette fois, la dernière sur le site Saint Charles, je vous adresse, à toutes et à tous, tous mes vœux de bonheur et de bonne et heureuse année 2010.

Bien sincèrement.

Pierrick DIEUMEGARD
Directeur

PAROLES D'ENFANTS...

**MOI CE QUE J'AIME DANS
"LA VETTE MUSICALE",
C'EST LES FIANDES !**



Sommaire

L'Hôpital Local de Marennes	p. 3
La Cérémonie des Vœux 2010 de Rochefort ...	p. 4
Le Projet Médical de Territoire	p. 6
Le Centre de Gérontologie de Rochefort	p. 7
Le site Saint Charles	p. 10
Les deux sites de Rochefort	p. 12
Les autres manifestations de Rochefort	p. 15
Le Nouvel Hôpital	p. 18
L'actualité de l'Hôpital Local de Marennes ...	p. 19
La page des représentants du personnel de Rochefort	p. 23
Ils ont rejoint le Centre Hospitalier de Rochefort	p. 24

LE COMITÉ DE RÉDACTION VOUS PRÉSENTE TOUS SES VŒUX POUR LA NOUVELLE ANNÉE 2010

Ont participé à ce numéro :

Directeur de la Publication : Pierrick DIEUMEGARD
Rédacteur en Chef : Pascale CHÉRON

A Rochefort :

Martine CHAURY - Sandra ISABEAU
Anabelle DOUTEAU-LESECHE
Luc FOURDAIN - Nancy MASSOTTE

A Marennes :

Karine SENS - Monique MIQUEL
Roseline QUERAUD - Monique COLOMB
Hervé TRILLAUD

L'Hôpital Local de Marennes

La première fondation de l'Hôpital de Marennes remonte à 1892. Jacques DUBOIS MEYNARDIE, misanthrope généreux décédé le 9 août 1880, décida par un testament daté du 10 août 1854 de léguer une grosse partie de ses richesses pour la création d'un hôpital à Marennes.

Son but est clair : améliorer autant que possible la condition de la classe pauvre.

Il écrit : «Je veux qu'il y ait un médecin destiné à soigner gratuitement les pauvres. Il recevra un traitement fixé par le Conseil municipal...Les remèdes seront fournis gratis à tous ou presque tous les malades. On n'oubliera pas que le vin vieux et le bouillon sont aussi des remèdes pour les pauvres gens dont les maladies proviennent le plus souvent de l'épuisement amené par la fatigue et la mauvaise nourriture».



Tout d'abord hôpital hospice, en 1931, il devient hôpital rural puis Hôpital Local par arrêté du Ministre de la Santé le 23 février 1976.

L'établissement ne comptait qu'une cinquantaine de pensionnaires. La Commission Administrative de L'Hôpital se préoccupa de réorganiser entièrement l'établissement et inaugura le service de Médecine le 11 avril 1942 ainsi qu'une salle d'opération entièrement équipée pour les interventions chirurgicales jugées nécessaires par le médecin.

Avec l'ouverture en 2004, d'une unité spécifique dans la prise en charge des personnes atteintes de la maladie d'Alzheimer, l'établissement apporte des réponses aux besoins de la population.

Aujourd'hui, l'Hôpital Local est un établissement de proximité à vocation essentiellement gériatrique. Il compte 185 lits d'EHPAD (Etablissement d'Hébergement des Personnes Agées Dépendantes), 7 de médecine, 14 de Soins de suite et 10 demeures en foyer logement.



Chaque « quartier » porte un nom :

- Foyer logement « La Marquina »,
- Les Passeroses (patients atteints de la maladie d'Alzheimer),
- La Maline (79 résidents d'EHPAD les plus autonomes),
- Océane 1 (EHPAD femmes avec une certaine dépendance),
- Les Goélands (EHPAD hommes et femmes avec une certaine dépendance),
- Océane 2 (EHPAD très dépendants),
- Le jardin d'hiver (où se déroulent les animations).

Sous la Direction de Madame Karine SENS, environ 140 agents y travaillent dont deux Médecins Coordonnateurs, les Docteurs Patrice COLOMBO et Jean EYRAUD, une Cadre Supérieure de santé, Madame Monique MIQUEL, deux Cadres de Santé, Mesdames Roseline QUERAUD et Monique COLOMB et un Cadre Administratif, Madame Marie-Claude LEBOURGEOIS.

L'animateur, Hervé TRILLAUD, en relation avec Lyazid SOUAKRI, ergothérapeute, propose aux résidents de nombreux ateliers comme l'atelier mémoire ou la rédaction d'un journal interne pour les résidents ainsi que des manifestations régulières comme le loto co-animé par Madame DESORMEAUX, membre du personnel et bénévole.

Il est aidé par l'association Equinoxe dont le Président est Monsieur Guy LECHELLE. Cette association est composée de bénévoles qui, pour la plupart sont des proches de résidents ou des agents de l'hôpital. Grâce à son action et au soutien dont elle bénéficie auprès d'autres associations comme par exemple l'Association « Aide et sourire pour tous », l'association Equinoxe participe financièrement à de nombreuses activités au sein de l'hôpital. Elle organise également la kermesse qui a lieu chaque année au mois de juillet ainsi que le marché de Noël. De plus, l'association tient, chaque semaine, une boutique à destination des résidents offrant ainsi des produits pour ceux qui ne peuvent se déplacer.



Article de Karine SENS et Pascale CHERON

La Cérémonie des Vœux 2010 de Rochefort

Cette année, la Cérémonie des Vœux s'est déroulée le mardi 12 janvier 2010 en présence de Monsieur Pierrick DIEUMEGARD, Directeur du Centre Hospitalier, Monsieur Bernard GRASSET, Président du Conseil d'Administration, Monsieur Henri DUHALDEBORDE, Sous-Préfet de Rochefort et le Docteur Philippe MARCHAND, Président de la Commission Médicale d'Etablissement.

C'est avec beaucoup de plaisir que Monsieur le Directeur a pris de nouveau la parole pour la traditionnelle Cérémonie des Vœux qui permet de faire le point sur l'année écoulée, d'évoquer les objectifs et les enjeux de l'année 2010 et de remettre une médaille de l'établissement aux agents qui ont fait valoir leur droit à la retraite en 2009.



L'activité 2009 :

Depuis 2 ans, l'activité des secteurs de chirurgie, d'obstétrique et des urgences est en constante augmentation. En 2009, et surtout au 1er semestre, l'activité de médecine s'est particulièrement tassée. Les taux d'occupation des lits restent très élevés en médecine et sont en progression notable en chirurgie. L'augmentation des parts de marché marque le renforcement de la position du Centre Hospitalier sur son territoire, il confirme une progression de son attractivité et donc de la confiance portée par la population dans les prestations qu'il propose.



La situation budgétaire :

Bien que pas encore définitif, le budget de l'établissement (près de 72,3 millions d'€) devrait être déficitaire de moins de 500.000€.

Le résultat budgétaire de cette fin d'année est nettement meilleur que ce que l'on pouvait redouter courant 2009 (estimé à 2,5 millions d'€ en juin) en raison de la baisse de l'activité de médecine.

Ce résultat, obtenu grâce à une reprise de l'activité et à une maîtrise de l'évolution des dépenses avec la mise en place du plan de retour à l'équilibre en septembre dernier, a supposé une vigilance de tous les instants et l'implication de l'ensemble des acteurs hospitaliers.

Les faits marquants de l'année 2009 :

- Le développement des activités médicales et chirurgicales :

Toutes les activités chirurgicales de l'hôpital sont en progression et tout particulièrement les activités chirurgicales ambulatoires. Le Groupement de Coopération Sanitaire (GCS) permet d'associer la médecine libérale au fonctionnement de l'hôpital. Il a permis le retour d'activités absentes depuis plusieurs années. 17 praticiens libéraux ont rejoint l'établissement en 2008 et 2009. En élargissant son périmètre d'intervention, le service public hospitalier est aujourd'hui plus fort à Rochefort.

- La clinique KAPA :

La décision de la clinique de Rochefort de cesser toute activité chirurgicale au 31 décembre dernier a des conséquences majeures sur l'organisation de l'offre de soins sur le bassin de population. Elle est l'un des faits marquants de l'année 2009. Désormais, l'hôpital est le seul opérateur en matière d'activité chirurgicale. Le GCS a permis d'accueillir plusieurs praticiens de la clinique qui vont ainsi pouvoir poursuivre leur activité à Rochefort. L'hôpital s'est fortement engagé dans la reprise des personnels de la clinique. Depuis le 4 janvier, 30 d'entre eux travaillent à l'hôpital, certains de façon définitive, d'autres de manière transitoire en attendant la reconversion de la clinique en Soins de Suite et de Réadaptation. Cette décision simplifie l'organisation du plateau technique du Nouvel Hôpital qui devait être partagé avec la clinique et ouvre de nouvelles perspectives de coopération publiques/publiques avec le Centre Hospitalier de La Rochelle.



Photo de la conférence de presse du 7 octobre 2009

- Les coopérations avec le Centre Hospitalier de La Rochelle :

Depuis 1 an, l'élaboration d'un Projet Médical Commun aux Centres Hospitaliers de Rochefort et de La Rochelle est engagée.

Toutes les disciplines, toutes les spécialités médicales et chirurgicales, chaque filière de prise en charge des patients ont fait l'objet d'un groupe de travail réunissant l'ensemble des praticiens concernés des deux établissements.

De nombreuses réunions de travail ont été organisées entre les deux Centres Hospitaliers au cours de cette année.

Ce travail va se concrétiser dans les tous prochains jours par la présentation aux instances des deux Hôpitaux d'un Projet Médical Commun. Il formera le socle d'une communauté hospitalière de territoire comme le prône la loi « Hôpital, Patients, Santé, Territoires ».

La création de cette communauté sera, avec l'ouverture du Nouvel Hôpital, l'un de nos objectifs prioritaires en 2010.



- Le Nouvel Hôpital :

La Cérémonie des Vœux aurait dû se dérouler sur le site de Bélignon si l'entreprise titulaire du lot électricité n'avait pas été défaillante. Le nouveau titulaire de ce lot s'est immédiatement mis au travail et désormais le terme est proche : l'hôpital sera livré à la rentrée prochaine. Après les opérations de contrôles, de vérifications techniques et la mise en place des équipements, le déménagement pourra être réalisé, sur une période de 4 semaines, entre le 15 janvier et le 15 février 2011.

- La reconstruction du Centre de Gérontologie :

Après le Nouvel Hôpital, c'est la deuxième opération majeure de construction programmée sur le site de Bélignon. Le permis de construire est en cours d'instruction par les services de la Mairie. Le dossier de consultation des entreprises va être finalisé. Les travaux seront réalisés en 2011 et début 2012 pour une livraison courant 2012.

Sur le site de Bélignon, l'ensemble de nos activités hospitalières et d'hébergement sera regroupé. Le pôle de santé du pays rochefortais ne sera plus un projet mais bien une réalité.

2010 sera l'année de naissance d'une nouvelle organisation hospitalière de territoire au sein de laquelle le Centre Hospitalier de Rochefort a toute sa place et l'ambition de jouer pleinement son rôle. Toutes nos forces seront consacrées en priorité à l'ouverture du Nouvel Hôpital. 2010 sera un tremplin pour l'avenir de notre établissement.



Les personnalités présentes, dont Madame COFFEC, Administrateur, ont remis la médaille de l'établissement aux retraités présents : Renée TESSIER, Aide-soignante (37 ans de présence), Laurette LEGER, Agent des Services Hospitaliers (30 ans dans l'établissement) et Marc DESIGNE, Psychologue pendant 7 ans.

Les autres personnes ayant fait valoir leurs droits à la retraite en 2009 sont : Josiane RENAUD (40 ans), Emilienne RAYER (39 ans), Françoise BRUNET (38 ans), Nadine MANRY et Danielle COUET (36 ans), Jean-Luc LADOUCE et Annie ERABLE (34 ans), Odette LEVEQUE, Martine MOMOULINEIX et Dominique NVEMBRE (33 ans), Maureen JOLY (32 ans), Odette BORDENAVE et Nadine PIQUEREAU (29 ans), Marie-Christine CADIOU (24 ans), Florence GIRAUD (21 ans) et Bernard THEY (19 ans).

Plusieurs membres du Comité des Usagers étaient également présents (et en grande discussion...). Créé depuis plus de 2 ans, à l'initiative de Monsieur DIEUMEGARD, ce Comité va se transformer en « Association des représentants du Centre Hospitalier de Rochefort ».

Son but est de contribuer à l'amélioration de la vie quotidienne du patient et du résident de l'établissement et de faire le lien entre les patients et les professionnels de santé dans le respect des droits de chacun.

Les statuts ont été déposés mi-janvier à la Préfecture et, prochainement, une Assemblée Générale élira les membres du bureau.



Article de Pascale CHERON

Le Projet Médical de Territoire

Le 3^e congrès inter régional de la Fédération Hospitalière de France (FHF) s'est déroulé les 29 et 30 octobre 2009 à La Rochelle. Il réunissait les décideurs hospitaliers et professionnels de santé des régions Aquitaine, Limousin, Midi-Pyrénées et Poitou-Charentes ainsi qu'une trentaine d'exposants.



Inauguré par (de gauche à droite sur la photo) Monsieur Gérard VINCENT, Délégué Général de la FHF, Monsieur Alain CLAEYS, Président de la FHF Poitou-Charentes, Monsieur Maxime BONO, Député-Maire de La Rochelle et Monsieur Jean LEONETTI, Président de la FHF, il s'est tenu dans un contexte de réforme importante du système de santé et fut l'occasion d'une réflexion sur les évolutions qui touchent les établissements de santé.

Dans ce cadre, après une introduction de Monsieur Alain MICHEL, Directeur du Centre Hospitalier de La Rochelle, plusieurs ateliers se sont tenus dont l'un avait pour thème « Le périmètre et l'organisation des Communautés Hospitalières de Territoire ». Il réunissait (de gauche à droite sur la photo) Monsieur Benoît PERICARD, Directeur KPMG Santé et ancien Directeur de l'Agence Régionale de l'Hospitalisation (ARH) des Pays de Loire, le Docteur Pascal FORTIER, Président de la Commission Médicale d'Etablissement (CME) du Centre Hospitalier du Haut Anjou, le Docteur Thierry GODEAU, Président de la CME du Centre Hospitalier de La Rochelle, Monsieur Bruno FAULCONNIER, Directeur du Centre Hospitalier de Niort, Monsieur Pierrick DIEUMEGARD et Monsieur Yannick LE GARGASSON, Directeur du Centre Hospitalier du Haut Anjou.



A cette occasion, Monsieur DIEUMEGARD et Monsieur le Docteur GODEAU ont présenté le contexte et l'avancée du Projet Médical Commun entre le Centre Hospitalier de Rochefort et celui de La Rochelle.

Ils ont affiché une réelle volonté politique de développer une coopération entre les deux Centres Hospitaliers. Des groupes de travail auxquels ont été associés la totalité des communautés médicales de chaque pôle, filière ou spécialité, ont été mis en place afin d'élaborer un Projet Médical Commun.

Début 2009, un Conseil Exécutif Commun a été constitué de 5 membres des Conseils Exécutifs de chaque établissement. Il se réunit environ une fois par mois et est devenu un organe politique majeur.

Les Présidents de CME respectifs participent aux réunions sur les deux sites et des rencontres des bureaux de CME se déroulent régulièrement. Quatre Directions Adjointes communes ont été mises en place en début d'année 2009.

Un an après le début des réflexions, le Projet Médical Commun est finalisé et a été présenté aux instances début 2010, avec une participation croisée, dans chacun des deux établissements, des Présidents des Conseils d'Administration, des Directeurs et des Présidents de CME de l'autre établissement.

Grâce à cette démarche concertée, une dynamique hospitalière et professionnelle s'est créée :

- Rapprochement des pôles ou des services par les Fédérations Médicales Interhospitalières (FMI) en Orthopédie et prochainement en Urologie,
- Postes médicaux partagés entre les deux établissements (Neurologie, Oncologie, Radiologie, Orthopédie, Cardiologie, Urologie),
- Mise en place de permanence des soins commune (Urologie en novembre 2009),
- Projets de mutualisation des moyens pour les secteurs de la pharmacie et du laboratoire.



Il faut maintenant poursuivre la démarche et faire vivre le projet par une politique de recrutements médicaux concertée, adapter l'organisation fonctionnelle des deux établissements : développer des FMI pour les activités de chirurgie et de médecine, créer des Groupements de Coopération Sanitaire (GCS) dans les pôles médico-techniques, travailler sur les organisations internes afin qu'elles se déclinent sur un même schéma. Il convient également de développer les coopérations administratives et logistiques :

- Systèmes d'Information communs,
- Programme commun relatif à la Qualité et à la gestion des risques,
- Politique commune pour les achats et équipements (fonctionnement, investissement, maintenance),
- Mise en place d'un GCS pour la blanchisserie et la restauration qui permettra au Centre Hospitalier de La Rochelle d'optimiser sa capacité de production pour assurer la prestation de Rochefort et de réaliser des gains de productivité pour les deux établissements.

Des outils restent à créer tels que le dossier médical commun, des procédures identiques (protocole de soins, bons d'examen, matériel chirurgical...) et le rapprochement des commissions spécialisées (Comité de Lutte contre la Douleur, Comité de Lutte contre les Infections Nosocomiales, Comité de Liaison en Alimentation et Nutrition, Formations Médicales Continues, Evaluation des Pratiques Professionnelles...).

Le Communauté Hospitalière de Territoire pourra, ainsi, s'appuyer sur le travail très largement engagé par les deux établissements pour améliorer l'offre de soins et répondre aux besoins de la population.

Article de Pascale CHERON

LE CENTRE DE GERONTOLOGIE de ROCHEFORT

LES MANIFESTATIONS



Le 13 octobre 2009 :

C'est en costume traditionnel que Monsieur Roger FOUCHE, Diogène pour l'occasion, a raconté des « histouères » aux résidents.

Accompagné de Maryline CAPELLE, animatrice du Centre de Gérontologie, ils ont aussi récité le poème de Goulebenèze «Bonjour Saintonge», une ode aux paysages, monuments et spécialités de la Charente Maritime. Beaucoup se rappellent du temps où ils mangeaient du gigouri (ou tantouillée) !!

Tous ont repris en cœur des chansons patoisantes telles que «Quand allons nous nous marier», «La pêche aux moules» et «La jolie vigne».



Le 15 octobre 2009 :

La Semaine du Goût avait pour thème « Les légumes anciens ». Du lundi au vendredi, du radis noir, de la purée de topinambours, du potiron, du gratin de panais et des rutabagas ont été proposés aux résidents.

Sept pensionnaires de la maison de retraite de Matha, accompagnés de leur animatrice, Sylvie KRAKARIS, et de Sylviane BROUSSARD sont venus déjeuner avec eux ce midi.

Alors que certains profitaient de la terrasse, les plus coquettes ont insisté pour visiter le salon de coiffure...

Un diaporama présentant les fruits sauvages a ensuite été diffusé, suivi d'une dégustation de confitures de mûres, coings, prunes, rhubarbe et pêches afin de se rappeler les saveurs d'antan.





Le 19 octobre 2009 :

Tous les ans, l'association «Les Goules Magné» de Breuil Magné, participe à la Semaine Bleue.

Pour la première fois, cinq de leurs seize membres (de 13 à 74 ans) sont venus bénévolement interpréter des sketches au Centre de Gérontologie. Ils ont également distribué aux résidents des paroles de chansons. Transformés en «vedettes», ceux-ci ne se sont pas fait prier pour chanter des airs d'antan au micro « On n'a pas tous les jours 20 ans, le p'tit vin blanc, les amants de Saint Jean ou étoile des neiges...».

Les patients de l'Unité de Soins de Longue Durée, venus nombreux, ont particulièrement apprécié cette prestation.

Le 21 octobre 2009 :

Les enfants du Centre de Loisirs de Rochefort sont venus s'amuser avec les résidents.

Ils ont été les partenaires de deux équipes qui se sont affrontées en essayant de retrouver le plus vite possible le titre de chansons qui étaient diffusées ainsi que le nom de l'interprète.

Tout le monde a activement participé pour faire gagner son équipe.

Ils ont ensuite partagé des jeux de société et, bien sûr, un goûter.



Le 22 octobre 2009 :

Madame Chantal THOUVENET, animatrice de réseau du Centre Local d'Information et de Coordination (CLIC) du pays rochefortais et animatrice d'ateliers mémoire au sein du Centre Communal d'Action Sociale de Rochefort, est venue participer à l'animation de cet après-midi dans le cadre de la Semaine Bleue.

Monsieur Noël MAIXENT, animateur du Musée des Bujoliers de Saint Cézaire a projeté aux résidents un diaporama présentant des objets dans leur contexte d'autrefois, des photos de lavoirs et de fontaines de la région de Cognac, Matha et Burie, de l'abbaye de Fontdouce et du paléosite.

Certains ont reconnu des endroits familiers et ont battu la mesure sur les airs folkloriques entraînants qu'il a diffusés.

Le 20 octobre 2009 :

L'Equipe Opérationnelle d'Hygiène et le Service de Santé au Travail ont organisé, au 1er étage du Centre de Gérontologie, une journée «Précautions standard et prévention des Accidents d'Exposition au Sang (AES)» à destination du personnel.

Une présentation du matériel disponible au sein de l'établissement, un diaporama sur les précautions standard en EHPAD et sur les AES au Centre Hospitalier de Rochefort, des plaquettes d'information sur la prévention des infections associées aux mains, élaborées par les acteurs de l'établissement, étaient à disposition des agents. Un questionnaire leur était remis à l'entrée afin de leur rappeler les «bonnes pratiques». Et, bien sûr, il y avait l'incontournable «Boitacoucou» !





Le 19 décembre 2009 :

Accompagnés de leurs animatrices, Christine et Valou, 18 enfants du Centre de loisirs « La Fosse aux Mâts », âgés de 9 à 12 ans, sont venus proposer un spectacle aux résidents.

Avec beaucoup de talent, ils ont interprété des chants, des danses et des poèmes. Ils ont également effectué des démonstrations de jonglage avec des cerceaux et des massues.

Ils ont terminé leur représentation avec des chansons de Noël traditionnelles telles que « Vive le vent » et l'incontournable « Petit Papa Noël » reprises en cœur et très applaudies par la trentaine de résidents présente.

Un goûter et des friandises leurs ont été ensuite offerts.

Le 19 novembre 2009 :

Une troisième rencontre avec des assistantes maternelles, et les enfants qui leur sont confiés, s'est déroulée à la Médiathèque de Rochefort.

Les résidents ont chanté, avec les bambins, les comptines apprises par leurs nounous.

Après avoir écouté une histoire lue par Madame RIMBAULT, tous ont apprécié de partager quelques jeux.



Le 21 décembre 2009 :

Le petit train des commerçants est venu chercher des résidents pour une promenade d'une heure dans les rues de Rochefort avec les peluches géantes.

Outre des couvertures pour se protéger, les saluts et sourires des passants leur ont réchauffé le cœur et leur ont fait oublier la fraîcheur de ce premier jour d'hiver.

Tous nos remerciements à l'association Action Cœur de Ville pour cette initiative et le bonheur qu'elle a apporté à ceux qui en ont profité.

Un beau geste de générosité à quelques jours des fêtes.

Le 22 décembre 2009 :

Trompettiste depuis plus de 20 ans, et titulaire de plusieurs prix de conservatoires, le saintais Vincent JOYAUD (Crystal trompette) a proposé une croisière musicale aux résidents.

Il les a invités à embarquer et à prendre place sur le pont supérieur sur l'air de « La croisière s'amuse » puis, à travers des mélodies et des chansons, il les a emmenés en Espagne, en Italie, en Argentine, au Brésil, en Orient pour terminer sur les grands boulevards à Paris.

Plusieurs personnes n'ont pas pu résister au rythme entraînant des valse, pasos, marches, tangos, tcha-tchas ou sambas. D'autres chantaient en cœur et tapaient des mains sur « Viva espagna » ou « Femmes, femmes, femmes », entre autres.

Un spectacle d'une grande qualité qui, bien que « Toute la pluie tombe sur moi », a mis une chaude ambiance dans la salle et qui s'est conclu par le goûter de Noël avec, bien sûr, la dégustation d'une part de bûche !



Le 24 décembre 2009 :

Dans le salon de vie du 1er étage, Jennifer, Manu, Myriam et Gaétane ont récité un conte de Noël, accompagné de chants.

Le Père Noël est venu au pied des sapins pour distribuer les cadeaux à chacun des résidents : Colliers et bracelets, corbeilles d'eau de toilette et de savons, cadres photos, parfums pour hommes, ceintures...

Pour l'occasion, un chocolat chaud accompagné de brioche, pain d'épices, dattes et pruneaux fourrés leur a été servi.

LE PROJET DE RECONSTRUCTION DU CENTRE DE GERONTOLOGIE

Une démarche Haute Qualité Environnementale a été associée au projet.

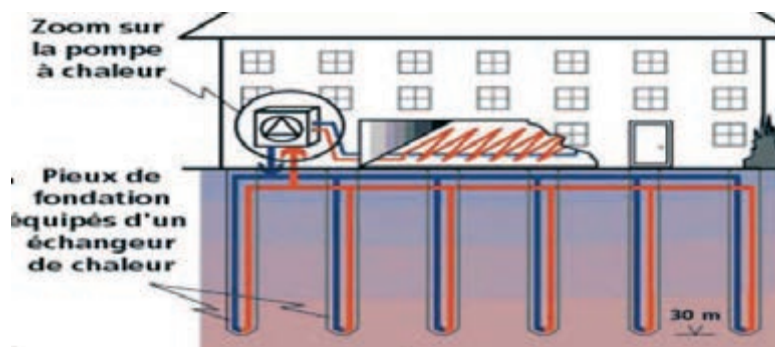
Elle a permis la mise en œuvre d'une installation solaire thermique (105m²) ainsi qu'un système géothermique innovant sur pieux énergétiques.

Les pieux de fondation ont double fonction : supporter le bâtiment et récupérer par échange calorifique la chaleur du sol. Les calories ainsi captées sont véhiculées vers une pompe à chaleur puis un plancher chauffant.

Le confort thermique des futurs résidents et des patients était une cible prioritaire.

L'énergie recueillie contribue pour 80% des besoins de chauffage, allège les factures de 50% et ouvre la voie de l'innovation technique pour ce type de bâtiment public avec l'aide de l'ADEME et de la Région.

Le captage de sources énergétiques propres participe au classement avant-gardiste du projet : Bâtiment Basse Consommation.



Système de pieux énergétiques pour le chauffage en hiver et la climatisation en été

Article de Frédéric WINTZER

LE SITE SAINT CHARLES

LES DECORS EN PEDIATRIE

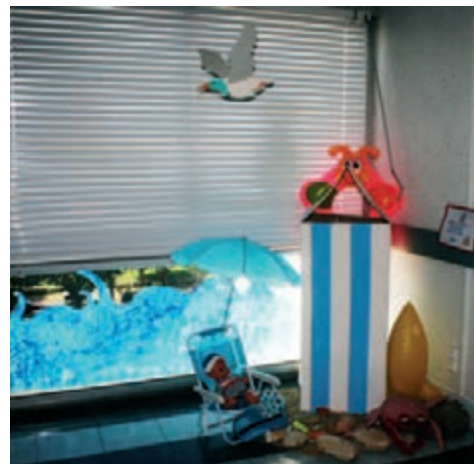
Pas marrant pour les enfants d'être hospitalisés !

Ils sont dans un milieu totalement inconnu, un environnement qu'ils n'ont jamais vu, avec des blouses blanches qui impressionnent, leurs habitudes désorganisées, des gestes infirmiers parfois agressifs, sans parler du matériel de soin qu'on peut trouver autour du lit. De quoi décontenancer et même effrayer nos petits bouts !



C'est pourquoi l'équipe de pédiatrie, depuis quelques années, tente d'apporter une touche personnelle plus gaie en décorant les couloirs et les chambres du service. L'hôpital semble moins hostile à nos patients comme à leurs parents.

A chaque saison, chaque décor : dans le couloir, au moment de la rentrée des classes, on peut découvrir un bureau et des cahiers d'école, pour Noël, on peut trouver la hotte du Père Noël ou la cheminée. L'été, chaises longues et coquillages sont de circonstance...



Des mobiles colorés pendent des plafonds des salles de consultations ou de soins. Ce qui attire l'attention des tous petits.



Mission réussie !!!

Ils réussissent à retrouver quelques instants des images connues qui les renvoient vers leur imaginaire les installant dans un sentiment de confiance et les rassurant, le temps d'un soin, d'un séjour.

Article de Anabelle DOUTEAU LESECHE

NAÎTRE A ROCHEFORT...

Voilà, au sein de l'hôpital, un service bien spécifique et dynamique avec un nombre de naissances en croissance régulière.

Si vous allez à la maternité, c'est toute une équipe qui vous accueille : des hôtelières aux médecins, en passant par les aides-soignantes, les auxiliaires de puériculture, les puéricultrices et, bien sûr, les sages-femmes et cadre sage-femme... Toute une équipe qui a à cœur de vous écouter et de vous accompagner au plus près de vos désirs tout en assurant une prise en charge optimale.

Au cours de la grossesse, au-delà du suivi médical et échographique, des séances de préparation à la naissance, animées par l'ensemble des sages-femmes, sont proposées aux couples. Deux fois par semaine, des groupes de 6 patientes se réunissent. Ce sont des moments d'échange, de soutien, d'information, d'exercices pratiques et de relaxation. Certaines futures mamans hospitalisées peuvent également bénéficier de séances individualisées dans le service.

Ainsi, au fur et à mesure des séances, un projet personnalisé, autour de la venue de leur enfant, se dessine pour chaque couple.

De plus, pour tous les futurs parents souhaitant accueillir leur enfant à la maternité de Rochefort, une visite des locaux est organisée tous les premiers samedis de chaque mois à 14 heures 30. Régulièrement, une vingtaine de couples y participent, l'occasion pour les futurs papas de commencer à se familiariser avec le service.

La maternité est aussi un service accueillant les patientes à tout moment de leur grossesse, 24 heures sur 24 quels que soient leur besoins ou leurs difficultés.

Et arrive le moment tant attendu... la naissance...

Le désir de l'équipe est de respecter les choix de chacune des mamans et d'instaurer un climat de confiance tout en assurant sa sécurité et celle de son bébé.

Afin d'aider les futures mamans à mener à bien leur projet, le personnel, alliant humanité et technicité, propose plusieurs possibilités pour gérer les contractions : une présence, une écoute, une mobilité (marche, positions sur un ballon...), un temps dans un bain avec des huiles essentielles mais aussi des moyens plus médicamenteux (analgésie péridurale...). Les salles d'accouchement avec lumière naturelle ou tamisée la nuit musique ou non, favorisent la détente. Au moment de la naissance, le bébé laissé sur la peau de sa maman leur est proposé, renforçant encore le lien mère-enfant.



Tout cet accompagnement peut aider le couple à prendre confiance, se découvrir des capacités nouvelles et donc accueillir leur nouveau-né dans les meilleures conditions.

Ce soutien à la parentalité se poursuit tout au long du séjour : autour de l'allaitement, maternel ou artificiel, autour des soins du nouveau-né et de sa maman favorisant l'autonomie des parents. Parfois, le bébé peut avoir besoin de soins spécifiques nécessitant son hospitalisation. La structure de l'Unité Kangourou permet à la maman de rester près de son enfant.

Pour en arriver là, l'équipe s'appuie sur une volonté et une collaboration de chacun ainsi que sur plusieurs formations spécifiques.

Les prochains objectifs sont la mise en place de :

- l'entretien prénatal du 4^e mois, séance individuelle d'une heure avec une sage-femme, moment d'écoute et, si besoin, d'orientation des femmes vers des interlocuteurs ayant des compétences complémentaires (diététicienne, assistante sociale, psychologue...),
- l'arrivée dans le Nouvel Hôpital qui offre beaucoup d'espoir avec notamment une salle de naissance supplémentaire équipée de balnéothérapie et chromothérapie (bien-être par les couleurs)...

LES DEUX SITES DE ROCHEFORT

L'ASSOCIATION DES RETRAITES DE L'HÔPITAL

L'association des retraités du Centre Hospitalier a été créée en 2004 à l'initiative de Madame Liliane MOREAU, Présidente, qui a travaillé 25 ans dans le service de réanimation et de Madame Monique ARRIVE, Vice Présidente qui était Aide-Soignante au Centre de Gérontologie. Les trésorières sont Madame Nicole GRZESIAK et Madame Françoise BELLIARD, toutes deux ex-cadres de santé. Madame Marie-Claude BEILEVERT, ancienne secrétaire en maternité, en est la secrétaire. Le bureau compte 12 membres au total.

70 agents ont, à ce jour, adhéré à l'association, y compris des personnels de l'établissement qui n'ont pas encore fait valoir leur droit à la retraite. Cela leur permet de conserver un contact avec leurs anciens collègues et de les tenir informés de la vie de l'établissement.

La « mascotte » en est Madame Yvette FORT, 83 ans (*à gauche sur la photo ci-contre*) qui participe activement à toutes les manifestations et elles sont nombreuses !



Tout au long de l'année, les adhérents peuvent prendre part à :

- Des randonnées pédestres le lundi (une vingtaine de participants) et le jeudi (une douzaine de marcheurs),
- Un voyage d'une semaine pour les randonneurs, dans le Lot cette année,
- Quatre repas dans des restaurants de la région pour goûter aux spécialités du terroir,
- Un repas dansant sur la nacelle du Pont Transbordeur (70 participants en 2009),
- Le réveillon du Jour de l'An,
- La galette des rois.



D'autres animations, différentes tous les ans, sont proposées, par exemple :

- Un voyage de 4 jours au marché de Noël de Strasbourg fin 2008,
- Une sortie à Bordeaux pour le spectacle « L'Ange Bleu » en octobre 2009,
- Un repas dansant le 28 novembre dernier,
- Une journée, avec repas, pour assister au spectacle du Puy du Fou en décembre 2009.

Tout au long de ces deux dernières années, les membres de l'association des retraités ont également été conviés aux visites du chantier du Nouvel Hôpital.



En 2010, un voyage en Crête est prévu. Il y a déjà 37 inscrits dont des personnels qui sont encore en activité au sein de l'établissement.

Au total, 8 retraités sont bénévoles à l'hôpital : Madame PETIT à la bibliothèque des patients, Mesdames AUTANT, ETOURNEAU, FRANCK, PERRAULT, BEILEVERT, ARRIVE et LASMARRIGUES (plus connue sous le surnom de «Pépette») lors des permanences de l'Amicale.

La cotisation annuelle de 16€ finance les frais de fonctionnement de l'association et permet aux adhérents de participer aux randonnées. Les autres manifestations sont payantes.



Si vous souhaitez rejoindre ces dynamiques retraités, vous pouvez prendre contact avec Madame Liliane MOREAU au 05.46.99.62.31 ou par mail lili.jm.moreau@orange.fr

LE BIOMÉDICAL

Depuis le 1er janvier 2005, Monsieur Gilles DEKERLE (*au centre*), Technicien Supérieur Hospitalier Chef, a en charge la gestion de l'unité Biomédicale et de son équipe composée de Monsieur Christophe BRARD (*à gauche*), Maître Ouvrier et de Monsieur René WEIDMANN (*à droite*), Technicien Supérieur. Elle a été récemment rattachée à la Direction des Achats et de la Commande Publique administrée par Monsieur Dominique REY.

Ce service a pour vocation le recensement, l'acquisition, la maintenance et le suivi du parc des appareils médicaux (machines destinées au diagnostic ou à la thérapie en liaison avec le patient) des différents secteurs de l'établissement.

L'acquisition de matériels

Des sous-commissions composées des Coordonnateurs de pôles, des Cadres Supérieurs de Santé et des Cadres de Santé définissent et argumentent leurs besoins.

La Commission d'investissement, présidée par Madame SALLE, Pharmacien, est composée de médecins, désignés par la Commission Médicale d'Etablissement, du Directeur des Services Economiques et du responsable Biomédical. Elle se réunit afin d'analyser les demandes des services transmises par les responsables de pôles et de les valider dans le respect des moyens budgétaires disponibles, de l'activité, de leur bien-fondé et de leur caractère de priorité.

En respect du Code des Marchés Publics, la procédure d'acquisition est déterminée en fonction de son montant (consultation, appel d'offres...). Monsieur DEKERLE rédige le Cahier des Clauses Techniques et Particulières (CCTP), en étroite collaboration avec les utilisateurs. Il comporte les caractéristiques techniques et les modalités de Service Après Vente. A réception des offres, il transmet un rapport d'analyse à la Direction des Services Economiques qui désigne le fournisseur retenu et lui donne son accord afin qu'il engage la commande.

A la livraison du matériel, le responsable Biomédical en organise la mise en service avec la société pourvoyeuse. Un procès verbal de réception définitif valide la conformité de l'installation du matériel qui est ensuite enregistré par la Cellule Financière.



La maintenance

Pour les matériels stratégiques et les dispositifs médicaux (équipements d'imagerie et de laboratoire, respirateurs d'anesthésie...), un contrat de maintenance est négocié lors de leur achat, il prend effet à l'issue de la garantie du fournisseur.

Le service Biomédical assure la gestion des accessoires liés à ces matériels. En réponse aux appels des utilisateurs, les techniciens du Biomédical établissent un diagnostic du dysfonctionnement. La réparation est ensuite effectuée dans leur atelier ou à l'extérieur, après analyse du devis et de la pertinence d'une réparation.

La maintenance de certains matériels est règlementée et est réalisée par des contrôleurs extérieurs. Les autres contrôles ponctuels de certaines fonctionnalités des appareils sont accomplis par le service Biomédical.

La formation

Lors de la mise en service des équipements, une formation des utilisateurs est assurée par le fournisseur. Elle est prévue dans le cahier des charges de la consultation.

Les agents du service Biomédical suivent une formation continue sur les équipements achetés afin de pouvoir effectuer les diagnostics et répondre aux interventions.

Colonne d'endoscopie digestive



La Matériorvigilance

Le Biomédical travaille en étroite collaboration avec un pharmacien, correspondant en Matériorvigilance. Lorsqu'une alerte est déclenchée par l'Agence Française de Sécurité Sanitaire des Produits de Santé (AFSSAPS), il vérifie si l'établissement est concerné et réalise les diligences demandées par l'alerte, celle-ci pouvant entraîner le retrait du matériel, une intervention du fournisseur ou des changements dans la notice d'utilisation de l'appareil.



Automate pour analyses d'hématologie au laboratoire

Echographe à images 3D en gynécologie obstétrique



Article de Pascale CHERON

LES INTERNES



11 nouveaux internes ont rejoint l'établissement le 2 novembre 2009.

De gauche à droite, en haut :

Franck ANSELME (Centre de Gériatrie) et Arnaud FAURIE (Médecine Polyvalente). *En bas :* Aurélie METEREAU (Gastro-entérologie), Aurélie AUBINEAU (Centre de Gériatrie), Marion COUTURE-FOURCADE (Urgences), Carole CHAMBOSSÉ (Pneumologie), Carine ROQUES (Médecine Polyvalente) et Nadia BENZAKOUR (Urgences).

Absents sur la photo :

Arthur DEGOULANGE (Cardiologie), Caroline DEVAUX (Laboratoire) et Géraldine LEGROS (Centre de Gériatrie).

Article de Pascale CHERON

LES DECORATIONS DE NOEL

Tous nos remerciements et nos félicitations pour les décorations des différents services dont voici quelques images.



L'Accueil de jour au Centre de Gériatrie



La salle de pause d'Anesthésie



Le bureau de Philippe, notre vaguesmestre



La crèche en Médecine Aigue Gériatrique



Et de bien sympathiques Mères Noël...



Photos de Pascale CHERON

IL NE FAUT PAS CONFONDRE...

Chaque secteur d'activité possède son langage et l'hôpital n'échappe pas à cette règle. Selon le service dans lequel nous travaillons, la même abréviation peut cependant avoir une connotation bien différente...

Voici quelques illustrations :

PV : Pour les administratifs, c'est un Procès Verbal. Pour les médicaux, un Prélèvement Vaginal,

IVG : Insuffisance Ventriculaire Gauche pour certains, Interruption Volontaire de Grossesse pour d'autres,

DRP : Descente à la Radio Pulmonaire ou Désinfection Rhino-Pharyngée,

DMS : Dispositifs Médicaux Stériles ou Durée Moyenne de Séjour,

IMC : Indice de Masse Corporelle ou Infirmier Moteur Cérébral.

CAE : Conduit Auditif Externe ou Contrat d'Accompagnement à l'Embauche,

CA : Congés Annuels ou Conseil d'Administration ou Contrat d'Avenir,

En espérant que cela vous aura fait sourire, nous ne manquerons pas de donner d'autres exemples dans de prochains numéros !

Article du Comité de Rédaction

LES AUTRES MANIFESTATIONS DE ROCHEFORT



Le 12 octobre 2009 :

Un exercice d'évacuation incendie était organisé à la Crèche.

Neuf agents avaient la charge de faire sortir 26 enfants âgés de 5 mois à 3 ans et de les accompagner à un point de rassemblement dans le couloir de l'ancienne maternité.

Les plus grands, on leur tient la main et les petits sont à plusieurs dans le même lit.

Pas simple tout ça car ils se demandent ce qui se passe : de la fumée, une sirène d'alarme et une promenade à l'extérieur !

Cet exercice a été un succès car les enfants sont sortis en 3 minutes. Un seul regret : l'absence des pompiers...

Le 26 novembre 2009 :

Devant le succès de sa première intervention, le 19 février dernier, l'Association pour le don du sang bénévole du pays rochefortais, dont le président est Monsieur Daniel WERTEPNA, s'est à nouveau rendue dans les locaux de l'Institut de Formation en Soins Infirmiers pour une seconde collecte.

45 agents se sont présentés dont 40 ont été prélevés. 5 personnes ont effectué leur premier don et 4 anciens donneurs ont été recensés.

Une prochaine collecte devrait être organisée au printemps. Des affiches seront apposées dans les services pour vous en informer.





Le 5 décembre 2009 :

Depuis 2003, des membres du Lion's Club animent un stand au marché de Noël de Rochefort.

De nombreux articles, à des prix modiques, étaient proposés : objets récupérés dans les greniers ou confectionnés par les membres du Lion's Club, les épouses ou les enfants.

On pouvait y trouver, entre autres, des aquarelles réalisées par le Docteur RABELLE, des confitures et des brioches fabriquées par les élèves de l'école de Meunerie de Surgères (ENSMIC). Deux grands paniers, très bien garnis, ont fait cette année l'objet d'une tombola.

Comme tous les ans, le service de Pédiatrie de l'établissement bénéficie des produits de cette vente. Il est envisagé une participation à une décoration artistique du pôle femme-enfant du Nouvel Hôpital.

Le 6 décembre 2009 :

Devant le succès remporté l'an dernier et pour la 2^e année consécutive, l'association OMNISPORTS du Centre Hospitalier de Rochefort organisait, le matin du dimanche 6 décembre une manifestation à l'occasion du Téléthon.

Malgré des conditions climatiques peu engageantes, 110 participants se sont mobilisés pour cette sortie conviviale. 890 euros de dons ont ainsi été reversés à l'Association Française contre les myopathies soit 42€ de plus que l'an dernier !

Les coureurs se sont élancés de la Place Colbert pour un circuit cyclo de 60 kms ou un circuit familles de 20 kms (nouveau en 2009).

Nous remercions chaleureusement les cyclistes des clubs du pays rochefortais et de l'association Vélo pour tous, l'auto école Bénéteau et les motards du club Roulbenezz de Saint Laurent de la Prée qui ont escorté et sécurisé cette sortie, l'association des Vieilles Roues qui ont ravi 8 résidents du foyer Les Tournesols de Soubise en accompagnant le circuit, WEBTV17 qui a couvert l'ensemble de la manifestation, Messieurs NAY (VM Matériaux) et JAILLON (AXA Assurances) qui ont financé les tee-shirts offerts à chaque participant ainsi que tous les bénévoles présents.

Une tombola d'une vingtaine de lots était organisée (écharpe, pots de miel, sac de sport, pineau, calculatrice...) et un vin chaud, offert par Eric JAILLON, a permis aux coureurs de partager un moment de convivialité à l'arrivée.

Un bel élan de solidarité et de générosité qui a enchanté participants et organisateurs. Rendez-vous l'an prochain !





Le 8 décembre 2009 :

C'est en couleurs et en chansons que les enfants de la crèche, accompagnés de leurs familles, ont assisté au spectacle de Noël organisé, cette année, par la ville de Rochefort dans l'auditorium du Conservatoire de Musique.

La compagnie «Rêve de Mômes» a présenté un spectacle orchestré par un théâtre de marionnettes en tous genres. Accompagnée d'un musicien, l'artiste a interprété des chansons et les a fait partager aux enfants. L'arrivée du Père Noël et sa distribution de cadeaux étaient cependant très attendues.

Cette soirée réussie, clôturée par le partage d'un goûter – apéritif a été l'occasion d'une rencontre conviviale et chaleureuse.

Le 11 décembre 2009 :

Le 11 juillet 2009, Action Cœur de Ville, avec le soutien de la municipalité, a organisé des animations Place Colbert. Une quarantaine de motards, membres de Wind and Fire s'était déplacée. Pour adhérer à cette association internationale, il faut, en effet, être ou avoir été sapeur pompier et conduire une Harley Davidson ! Ils ont organisé des baptêmes de Harley au profit de l'œuvre des pupilles des sapeurs pompiers ainsi qu'une tombola dont ils souhaitaient reverser les bénéfices à une association de Rochefort. En présence de Madame Gilda RIVOALLAN, Adjointe au Maire à l'enfance et de Madame Pascale STRANSKY représentant Action Cœur de Ville, leur Président, Monsieur Christian LE MOUILLOUR a remis au Docteur Moulay MENOUIARD et à Madame Bernadette BOICHUT, Cadre Puéricultrice, un chèque de 750€ au profit de l'association du service de Pédiatrie « Enfance et Adolescence ». Ces sympathiques et généreux motards nous ont donné rendez-vous le samedi 10 juillet 2010 pour une nouvelle manifestation à laquelle ils seront encore plus nombreux !



Le 16 décembre 2009 :

Le clown Ficelle de l'association « Dépannage Distraction », bien connu dans l'unité de Pédiatrie, animait le spectacle de Noël du service avec un divertissement intitulé « En rouge et noir ». Les enfants hospitalisés et les bambins de la crèche ont profité de cette animation.

Tantôt torero, pirate, ecclésiastique ou gondolier, il a également effectué des tours de magie et a beaucoup amusé les spectateurs avec la marionnette Lola, les ballons magiques, ses « petits copains » dont l'un dansait sur des airs de Mickael Jackson !

Les enfants ont chanté « Petit papa Noël » avec Pelote (le chien marionnette) et ont été ravis par l'arrivée, au final, du Père Noël en personne avec son panier de friandises.

Ils ont ensuite pu goûter de nombreuses confiseries, gâteaux, sucettes, bonbons, clémentines et jus de fruits.

Le 21 décembre 2009 :

Depuis 4 ans, Lydie DEMENÉ effectue une collecte de jouets dans un hypermarché. Cette année, accompagnée d'Isabelle GUÉDAL, elle s'est rendue les 7, 14 et 21 décembre au Centre Commercial de Martrou dans la galerie marchande de Leclerc dont le Directeur leur a aimablement aménagé un stand.

Ce sont de très nombreux jouets (peluches, jeux éducatifs, croquet...) qu'elles ont recueilli grâce à la générosité des clients du magasin.

L'ensemble de ces dons permet de faire un cadeau aux enfants hospitalisés pour leurs anniversaires et sont distribués le 25 décembre. Le Père Noël (qui ressemblait beaucoup à Ficelle...) était présent pour soutenir leur action.





Le 1er janvier 2010 :

L'année 2009 s'est achevée avec 945 naissances au Centre Hospitalier.

Pour 2010, le premier bébé du département est né à Rochefort à 1 heure 25 !

Ce petit garçon de 3kgs775 et 51cms fait la joie de ses parents, Emmanuel et Anouck BOUCARD de Port-des-Barques, et de ses grandes sœurs Paloma (4 ans) et Rosalie (3ans).

Le plus difficile fut le choix du prénom... ce petit bonhomme s'appelle finalement Samuel !

Articles de Pascale CHERON (Christelle FREMONDEAU pour la crèche)

LE NOUVEL HÔPITAL



La façade sud avec l'extension pour l'IRM



Une salle de réunion



Les peintures et les revêtements des sols d'offices et de chambres



La crèche

Photos de Pascale CHERON

L'HOPITAL DE MARENNES

ÉDITORIAL

Cette nouvelle année 2010 se place sous le signe du partage puisque le journal interne du Centre Hospitalier de Rochefort devient également celui de l'Hôpital Local de Marennes. Avec les différentes coopérations qui se sont mises en place entre les deux établissements depuis le mois de novembre 2007, date de signature de la direction commune, la rédaction de ce journal marque une étape supplémentaire dans cette collaboration.

En effet, les personnels de Rochefort et de Marennes vont, au travers de cet outil de communication, apprendre à se découvrir mutuellement et à mieux se connaître. Mais ce journal est également l'occasion, pour l'Hôpital Local de Marennes, de réactiver ce partage d'informations sur les actualités de l'hôpital à destination des personnels de Marennes, ce qui n'existait plus depuis la disparition de « la Coquille », ancien journal de l'Hôpital.

Vous trouverez donc dans cette édition des sujets concernant les diverses animations qui se sont déroulées au sein de l'établissement au cours du dernier trimestre de l'année 2009 (la semaine mondiale de l'allaitement maternel, la semaine bleue, le repas des familles, le téléthon, le marché de Noël, le Noël des enfants).

Je vous souhaite une bonne lecture de ce premier numéro partagé qui est le premier d'une longue série.

Karine SENS

Directeur de site

LA CEREMONIE DES VŒUX 2010

La Cérémonie des vœux s'est déroulée le lundi 18 janvier 2010 en présence de Monsieur Pierrick DIEUMEGARD, Directeur, de Madame Karine SENS, Directrice du site de Marennes, de Monsieur Mickaël VALLET, Maire de Marennes et Président du Conseil d'Administration et d'administrateurs de l'Hôpital.

L'année 2009 a été marquée par la réalisation d'importants dossiers, dont les effets continueront sur l'année 2010 :

- La signature de la convention tripartite avec la Préfecture et le Conseil général au cours du premier semestre a permis d'obtenir la qualification d'un certain nombre de postes dans les services de soins ainsi que du personnel supplémentaire,
- La mise en place de nouvelles organisations de travail a engendré la suppression des horaires coupés dans le cadre de l'amélioration des conditions de travail ainsi que l'augmentation du nombre de personnel dans certains services,
- La visite de certification de la Haute Autorité de Santé a mobilisé le personnel de médecine et de Soins de Suite et de Réadaptation et a conforté l'établissement dans la qualité de sa prise en charge même si certains dossiers doivent être améliorés.



Sur le plan des investissements, des travaux importants ont été réalisés comme la mise en place d'un nouveau groupe électrogène, la réfection de la cuisine, des travaux de rafraîchissement dans certains services et l'achat de 34 lits médicalisés. De plus, la passation d'un marché avec un assistant à maîtrise d'ouvrage a permis de commencer la réflexion sur le projet architectural de l'Hôpital local de Marennes.

En 2010, des actions concernant le plan d'amélioration de la qualité, réalisé suite à la convention tripartite et à la certification, seront mises en œuvre et notamment un important travail sur le projet de vie individualisé et sur la nutrition.

Sur le plan architectural, l'année 2010 s'inscrit dans la continuité de l'année 2009 et sera l'année préparatoire à la construction d'un nouveau bâtiment avec la phase de concours d'architecte.

Madame SENS a évoqué des événements forts de 2009 pour les résidents : les 2^e géront'olympiades, la semaine mondiale de l'allaitement, la semaine bleue et le tournage du film «La tête en friche». Elle a remercié l'association «Aide et sourire pour tous» ainsi que le président, les membres et les bénévoles de l'association «Equinoxe» dont les aides financières permettent de réaliser de nombreuses activités dans les services et qui organisent, entre autres, la kermesse d'été et le marché de Noël. Elle a également exprimé sa reconnaissance au Lion's Club qui a offert, en 2009, 2 ordinateurs pour les résidents et, grâce à qui, l'acquisition d'un minibus permettant de transporter des personnes en fauteuil sera possible en 2010.

Article de Karine SENS et Pascale CHERON

LES PROJETS TRANSVERSAUX EN COURS

Le projet d'établissement de Marennes se décline en 4 volets :

- Le projet médico- social,
- Le projet de soins,
- Le projet social,
- Le projet de vie.

Au regard des réflexions issues des groupes thématiques ayant participé à l'élaboration du projet d'établissement des objectifs ont été posés.

Les cadres soignants ont proposé de travailler sur :

- La nutrition des personnes âgées,
- L'évaluation des personnels,
- La mise en place du projet de vie individualisé.

La nutrition des personnes âgées

L'objectif global est de garantir une bonne prise en charge de la nutrition et de l'alimentation des personnes âgées. Des objectifs intermédiaires ont été posés :

- Mise en place du dépistage et du suivi de la dénutrition (recommandations de la Haute Autorité de Santé - HAS en 2007),
- Amélioration de la qualité gustative et de l'équilibre alimentaire des repas,
- Amélioration du service à table et des repas.

Plusieurs réunions d'information pour appel à candidatures ont eu lieu fin septembre.

Le groupe de travail constitué de 2 agents de chaque service a démarré le travail en novembre au rythme d'une séance par mois.

Pour le premier objectif, un audit des pratiques a été mis en place. Une enquête menée dans les différents services nous permet de constater que les recommandations de la HAS ne sont pas suivies.

Aussi pour les appliquer nous avons défini le plan d'actions suivant :

- Une information sera assurée par le médecin coordonnateur de l'Etablissement d'Hébergement des Personnes Agées Dépendantes (EHPAD) de tous les agents sur les risques de la dénutrition (4 dates sont programmées). Les médecins traitants ont été invités avec présentation du matériel pour le suivi de l'Indice de Masse Corporelle (IMC),
- Un protocole de renutrition a été validé. Il convient à présent de le faire vivre dans les services,
- Une modification de la macrocible d'entrée sera réalisée pour y intégrer la valeur de l'IMC.

Pour le deuxième objectif, en parallèle de l'audit des pratiques, une enquête de satisfaction est en cours auprès des résidents, elle permettra de connaître leurs besoins et leurs souhaits.

Pour le troisième objectif une formation hôtelière a été inscrite au plan de formation 2010.

Un travail avec le Comité de Liaison en Alimentation et Nutrition (CLAN) de l'hôpital local de Saint Pierre d'Oléron a démarré afin d'échanger sur les pratiques et de se rapprocher de la réglementation.

L'évaluation des personnels

Un des axes du projet social est de mettre en œuvre un projet dynamique, participatif et évolutif avec, pour objectif opérationnel, la définition d'une politique d'évaluation des personnels.

Un appel à candidatures, intéressant tous les agents de l'établissement, a été lancé. Dès le mois de février, une première réunion de présentation des modalités de travail sera programmée pour le groupe de participants. Nous nous appuierons sur les actions et moyens à mettre en œuvre définis par les membres participants à l'élaboration du projet social.

La mise en place du projet de vie individualisé

Parmi les axes émergents du projet de vie, on note l'individualisation et la personnalisation des projets de vie des résidents avec notamment le développement de la bientraitance au sein de l'institution.

Une formation sur le thème de la bientraitance a démarré en 2009 pour tous les soignants, elle se poursuivra en 2010.

Un soutien aux équipes a été mis en place par le biais de groupes de parole animés par une psychologue extérieure à l'établissement pour chaque service.

Des réunions avec les résidents autour du thème de l'identification de la personne de confiance ont eu lieu.

Article de Monique MIQUEL et Monique COLOMB

LES MANIFESTATIONS



Le 15 octobre 2009 :

Pour la seconde année consécutive, l'Etablissement d'Hébergement de Personnes Agées Dépendantes (EHPAD) de Marennes a participé à la Semaine Mondiale de l'Allaitement Maternel.

L'exposition photographique «De la rencontre aux souvenirs», qui a été réalisée en 2008 en collaboration avec des mères allaitantes du canton et les mères âgées de l'EHPAD lors des rencontres inter-générationnelles, s'est installée dans les locaux de la Protection Matérielle et Infantile (PMI) du Conseil Général à Villeneuve les Salines pendant toute la semaine.

Comme l'an dernier, l'école maternelle des Tilleuls de Marennes, avec la classe de grande section de Madame JOUBERT qui participe très régulièrement à la vie de la maison de retraite, et les élèves de moyenne et grande section de l'école maternelle Françoise Dolto du Château d'Oléron, ont aussi été nos partenaires : les enfants ont réalisé des dessins qui ont été exposés au sein de la Médiathèque de Marennes pour l'exposition «Dessine-moi l'allaitement».

Roseline QUERAUD, Cadre de Santé, a animé cet après-midi en compagnie de trois puéricultrices de la PMI de Marennes, Oléron et La Tremblade ainsi que deux futures mamans qui souhaitent allaiter leurs bébés. De nombreuses résidentes étaient présentes et ont témoigné de leur expérience.

Si parler d'allaitement en maison de retraite semble toujours un peu étrange, cela fait partie de la culture de ces femmes âgées. La transmission de ce savoir faire à travers les histoires, les recettes, les mots et les sentiments sont des rites importants entre les mères. C'est aussi, pour les résidents, le temps où les liens sociaux qui se sont distendus depuis leur arrivée dans l'établissement, reprennent tout leur sens. Cependant, c'est avant tout un lieu d'échange unique entre les générations d'hier et d'aujourd'hui dont l'enfant, l'allaitement et l'amour des mères restent le centre.

Le 23 octobre 2009 :

L'Etablissement d'Hébergement des Personnes Agées Dépendantes (EHPAD) de Marennes a, depuis plusieurs années, développé un projet autour du maintien des liens sociaux et des rencontres inter-générationnelles tant auprès des écoles maternelles et primaires de Marennes, de Bourcefranc et du Château d'Oléron.

Cette année, l'établissement a souhaité mettre en lumière les liens particuliers construits avec les maisons de retraite et les EHPAD d'Oléron autour de la Semaine Bleue. L'Hôpital de Marennes s'est associé, en lien avec le CLIC d'Oléron à l'ouverture de la semaine bleue en Oléron sur le continent et s'est déplacé sur plusieurs animations en Oléron durant la semaine. Le thème de cette année « Jeunes et vieux, connectez-vous » s'est traduit pour Marennes par l'organisation de plusieurs manifestations.

Dans le cadre d'un après-midi de rencontres autour de récitations d'hier de Monsieur Jean de La Fontaine que les résidents ont revisités, l'EHPAD ouvre ses portes à l'association « La plage des Poètes de Bourcefranc » et le patoisant Philippe SCHAEFFER. En alternance avec les résidents, dont Monsieur MAETZ, ils ont récité des textes. Les enfants de la classe de grande section de l'école maternelle de Marennes, encadrés par Madame JOUBERT et des résidents de la maison de retraite de Bourcefranc ont assisté à cette manifestation.

La Semaine Bleue s'est clôturée dimanche 25 octobre au cinéma de l'Estran, associé à l'EHPAD de Marennes, par la projection du film « Là-haut ».



Le 28 octobre 2009 :

Les secteurs Océane 1, 2 et Goélands de l'EHPAD de Marennes ont mis en place un repas social rassemblant résidents, familles et professionnels des unités.

Ce projet a fait l'objet d'une réflexion en équipe pluridisciplinaire. Il s'inscrit pleinement dans le projet d'établissement, puisqu'il vise à porter un regard empreint de professionnalisme et d'humanité sur les femmes et les hommes que nous accueillons.

Tout au long de la vie, se nourrir est fondamental et trouve une place importante dans la vie institutionnelle, pour certains temps fort et pour d'autres temps vides, mais toujours objet de préoccupation des équipes soignantes. La fonction de se nourrir correspond au premier mode de relation, le nourrissage étant associé à la satisfaction des besoins tant nutritifs que relationnels. De cela, chacun garde des traces et le repas reste un temps avec un autre autour d'un plaisir, celui de manger. Tout le monde a des souvenirs de repas familiaux conviviaux, d'anecdotes qui y sont rattachées.

Le repas peut être thérapeutique dans la mesure où il revêt cette possibilité d'être ensemble. Le repas c'est aussi prendre du temps : un temps pour se poser, mastiquer et déglutir tranquillement, alterner avec des échanges de mots, de regards, de gestes, de commentaires sur l'apparence et l'odeur du plat...

Si le repas thérapeutique implique que les accompagnants le partagent, c'est en raison de cette dimension intersubjective de présence à l'autre, de respect du rythme de l'autre, de liberté de manger tel aliment et pas tel autre, en lui offrant un miroir parlant sur l'action en cours. C'est aussi, entrer réellement dans la relation, s'y impliquer plutôt que regarder l'autre manger dans une position passive et à distance. C'est se montrer humain à l'autre.

Personne n'aime être regardé pendant qu'il mange surtout quand cet acte est devenu difficile et nécessite de l'aide. D'autres modalités relationnelles peuvent aussi être vécues entre les agents et la famille, centrées sur la personne raison de leur présence. Cela permet des relations plus spontanées, d'évoquer des souvenirs sans que cette rencontre ne s'inscrive dans une relation de soin à proprement parler (exprimer des difficultés, donner une information autour de la santé du résident...).

Il est envisagé un repas par trimestre et par service.

Article de Monique COLOMB

Le 6 décembre 2009 :

Les résidents de l'Hôpital Local de Marennes ont peint des cœurs et les ont vendus, au sein de l'établissement, au profit du Téléthon. A cette occasion, Flavien (9 ans1/2), Kilian (7ans1/2) et Mattéo (5 ans1/2), trois frères atteints de myopathie, nous ont rejoints pour le marché de Noël qui était organisé le dimanche 6 décembre 2009, de 10 à 18 heures, dans le jardin d'hiver de l'hôpital.

Le matin, la chorale de l'hôpital, l'Equinoise, a poussé la chansonnette et l'après-midi a été animée par « Les clés du Sourire » de Sémussac qui ont interprété des chansons reprises en cœur par un public nombreux de résidents, visiteurs et personnels.



Plusieurs stands proposaient des bougeoirs, peluches, boutures de plantes, jouets, broderies, napperons, confitures et pâtisseries confectionnés par les résidents, des personnels et les familles, sans oublier les souris, lutins et lapins qui ont demandé plusieurs semaines de tricot...

Malgré un temps maussade, une journée bien chaleureuse !

Article de Pascale CHERON

LES MANIFESTATIONS

LA CFTC

LE DIF

Le DIF, c'est le Droit Individuel à la Formation

Le DIF est un droit issu de la loi sur la **F**ormation **P**rofessionnelle **T**out au **L**ong de la **V**ie (FPTLV) pour les agents de la Fonction Publique Hospitalière (décret n° 2008-824 du 21 août 2008).

Le DIF, c'est un crédit de 20 heures* de formation par an et par personne

- Ce crédit est plafonné à 120 H en 6 ans. Si l'agent utilise son DIF, ce crédit de 20 heures se reconstitue chaque année.
- Ainsi, au 1er janvier 2010, les agents temps plein ont donc un crédit de DIF de 50 heures.
- L'hôpital a l'obligation d'informer annuellement l'agent sur son compteur DIF disponible.

** 20 H par an pour un temps complet ou un temps partiel de droit*

Le DIF, c'est un droit reconnu à chaque agent de demander une formation

- Le DIF est à l'initiative de l'individu qui adresse une demande écrite au service formation de l'hôpital.
- Plus qu'un droit, il s'agit d'une « co-construction » d'un projet de formation entre l'employeur et l'employé ; le dialogue est un élément clef.
- L'établissement a 2 mois pour répondre ; si pas de réponse, cela vaut pour un OUI.
- Dans le cas d'une réponse négative de l'employeur :
 - Il n'y a aucune obligation à justifier son refus,
 - L'agent peut refaire sa demande (tous les 2 mois, s'il le souhaite),
 - Au bout de 2 ans, si la direction dit toujours NON, l'agent peut s'adresser à l'ANFH.

L'utilisation du DIF : pour quels types de formation ?

On peut demander à utiliser son DIF pour les formations suivantes :

- développement de ses connaissances et de la compétence (catégories 2b et 2c),
- préparation aux examens et concours,
- en complément d'un congé de formation pour une VAE ou un bilan de compétence.

Comment s'y prendre pour faire une demande de DIF ?

Les modalités de demande de DIF diffèrent d'un hôpital à l'autre : lettre sur papier libre, formulaire à remplir...
Se renseigner auprès du service de formation de votre hôpital.

Bon à savoir :

Lors de l'étude du plan de formation 2010, beaucoup de DRH ont donné la priorité aux demandes de formations des agents qui acceptaient de mobiliser leur DIF.

Nos coordonnées : Notre local se situe au 1er étage de l'ancien DIM, cour du magasin sur la droite.

Tél : 05.46.82.26.86 ou Poste 4099 – Fax : 05.46.82.27.17.

Vous pouvez laisser un message avec vos coordonnées et nous vous rappellerons.

ILS ONT REJOINT LE CENTRE HOSPITALIER DE ROCHEFORT ...



Les agents de la Clinique de Rochefort : Marie-Christine ABDALLAH, Marylène AMIEL, Françoise BARBE, Violaine BOUILLE, Christelle BOURASSEAU, Christèle BRUNEAU BILLEROT, Katia CHAPELET, Laurence DUIGOU, Florence FAYET, Christine FEUILLET, Meghan FLOCH, Gwendoline FORGIT, Pascale GARCIA, Sylvie GEOFFROY, Anne Christine GUERRIN, Brigitte GUILLEMOT, Pascal JINGUENAUD, Angélique LABARRE, Vanessa MALLARD, Marie Josée MATHE, Amy MOGAT, Sophie MOINET, Emmanuel OUVRARD, Christine PINSONNEAU, Eric POUPIN, Catherine RAVET, Sandra TAUNAY, Isabelle TEXIER, Françoise THUILLIER, René TORRES, Véronique WAWRZYNKOWSKI, Laetitia WERNERT.



Consultation d'annonce
Karine SERGENT (Psychologue)



Centre de Soins d'Accompagnement et de Prévention en Addictologie - CSAPA
Henri-Louis GUERIN (Psychologue)



Gastro-entérologie
Dr Nathalie LEXA



Crèche
Christelle FREMONDEAU (Educatrice Jeunes Enfants)



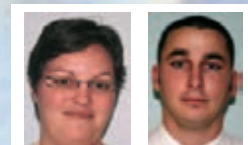
Pharmacie
Agnès TRAN (Assistante Spécialiste)



Pneumologie
Sylvaine HAUBEERT (IDE)



Equipe Centrale d'Entretien
Jeannine MORO, Marie-Pierre MACAIGNE (CA),
Caroline PARCOLLET, Christine BONNIN, Sylvia FRANCOIS (CAE)



Unité de Soins de Longue Durée
Christèle LEVITRE
Christophe BOUJU (ASH)



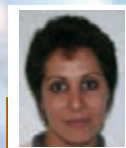
Soins de Suite
Christelle PARIS (ASH)



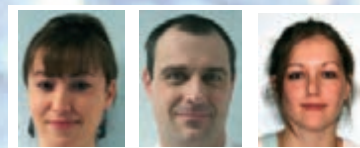
Pédiatre
Fabienne SARRAZIN (Puéricultrice)



Gastro-entérologie
Véronique ALVAREZ (CA)



Kinésithérapie
Marie-Josiane FOLIO (ASH)



EHPAD
Anne-Laure MELO, Laurent GARREAU (AS)
Elodie BROSSIER (Aide Médico-Psychologique)

EHPAD : Emmanuelle BALLIAU (Psychologue) – Sandrine KHALED (CA)

Soins de Suite : Carole BEN GUIGUI (IDE)

Photos de Pascale CHÉRON



CENTRE HOSPITALIER

16 rue du Docteur Peltier
17301 ROCHEFORT Cedex



N'OUBLIEZ PAS !!!

hospital.neuf@ch-rochefort.fr

pour faire part de vos suggestions
et de votre avis sur la revue