

La revue des Centres Hospitaliers de Rochefort et de Marennes

HOP'Aktu

N°11 - Janvier 2012



Le Dossier



La rentrée
des Instituts
de Formation

Les Cérémonies des
Vœux 2012

L'actualité
de Marennes



La Communauté Hospitalière
de Territoire Atlantique 17

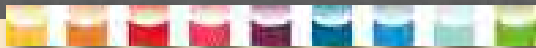











PHOTO DE COUVERTURE

Présidents de Conseils de Surveillance, Directeurs, Présidents et Vice-Présidents des Commissions Médicales d'Établissement étaient présents pour la signature de la convention constitutive de la Communauté Hospitalière de Territoire, le 30 septembre 2011, dans la salle de l'Hermione au Centre Hospitalier de Rochefort.

.....Article en page 3

Sommaire

-  Les actualités de Rochefort.....3
-  En Bref12
-  Au Centre de Gérontologie.....20
-  La reconstruction du Centre de Gérontologie25
-  La vie des Associations26
-  Le dossier28
-  Portraits30
-  Les nouveaux arrivants à Rochefort32
-  L'hôpital de Marennes34



Edito



L'année 2011 aura été exceptionnelle à plus d'un titre. C'est bien sûr l'année du nouvel hôpital, il y aura bientôt un an que nous avons quitté le site Saint Charles pour venir nous installer dans nos nouveaux locaux.

L'année 2011 marquera pour longtemps le Centre Hospitalier de Rochefort, c'est une année charnière au cours de laquelle l'établissement a basculé vers un nouvel outil, de nouveaux espaces, un nouvel hôpital.

Dans le contexte actuel, à un moment où de nombreux établissements attendent de savoir s'ils vont pouvoir se reconstruire, être financés ou simplement être autorisés à s'engager dans une opération de restructuration, je mesure la chance de notre hôpital d'avoir pu bénéficier du plan hôpital 2007.

Bien installé dans ses murs, et même si ses organisations restent à parfaire, le Centre Hospitalier de Rochefort a la farouche volonté de s'imposer comme l'établissement de soins de référence de son bassin de population. Plus que jamais, il joue pleinement son rôle d'offreur de soins en développant ses activités médicales et chirurgicales. C'est avec la même volonté qu'il est l'un des acteurs les plus offensifs au sein de la Communauté Hospitalière de Territoire qui vient de se créer. Elle sera demain ce que nos établissements voudront bien en faire, elle doit, en tout état de cause, porter encore plus haut les missions de service public de l'Hôpital.

L'année 2011 aura également été marquée par l'installation des écoles au sein de leurs nouveaux locaux : locaux confortables tout particulièrement adaptés à l'enseignement professionnel infirmier et aide-soignant. L'avenir des écoles rochefortaises est assuré pour plusieurs années.

Enfin, le Centre de Gérontologie est sorti de terre, les aménagements intérieurs sont en cours, l'emménagement est toujours prévu pour la fin de l'année 2012.

A l'occasion de cette nouvelle année 2012, au cours de laquelle j'é mets le vœu que l'Hôpital public puisse poursuivre son développement et continuer de s'affirmer sur son territoire, je vous adresse à toutes et à tous, tous mes meilleurs vœux de bonheur et santé. Bonne année 2012.

Pierrick DIEUMEGARD
Directeur



Les Centres Hospitaliers de Rochefort et de Marennes sont membres de la Communauté Hospitalière de Territoire Atlantique 17.

COMITÉ DE RÉDACTION

Directeur de la Publication : Pierrick DIEUMEGARD
Rédacteur en Chef : Pascale CHÉRON

Comité de rédaction :

Rochefort : Sandra ISABEAU – Christelle AUTANT
Marennes : Karine SENS – Monique MIQUEL - Hervé TRILLAUD

Dépôt légal à parution n° 1120 – Reproduction interdite

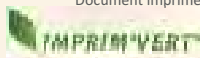
Crédit photos course à pied : www.couirencharentemaritime.fr

Centre Hospitalier de Rochefort

1 avenue de Béligon – BP 30009 – 17301 ROCHEFORT Cedex

Faites nous part de vos suggestions à l'adresse :
hopital.neuf@ch-rochefort.fr

Impression : Atlantique Offset - La Tremblade 17390
Document imprimé sur papier certifié PEFC



Les Actualités de Rochefort

• La Communauté Hospitalière de Territoire Atlantique 17

La Communauté Hospitalière de Territoire (CHT) de la Charente Maritime Nord, baptisée « Atlantique 17 » regroupe les Centres Hospitaliers de Rochefort, La Rochelle, Saint Martin de Ré, Marennes, Saint Pierre d'Oléron et le Centre de Soins de Suite de Marlonges. L'Établissement d'Hébergement pour Personnes Agées Dépendantes (EHPAD) de Surgères et le Groupement de Coopération Social et Médico-social des EHPAD publics autonomes d'Aunis y sont associés.



En présence de Monsieur François-Emmanuel BLANC, Directeur de l'Agence Régionale de Santé, la convention constitutive a été signée le 30 septembre 2011 par les Maires (Présidents des Conseils de Surveillance), les Présidents des Commissions Médicales d'Établissement et les Directeurs des établissements membres. L'établissement siège est le Centre Hospitalier de La Rochelle.

Cette Communauté Hospitalière de Territoire est le fondement d'un pôle hospitalier public fort dont l'objet est de répondre aux besoins de santé des populations. Elle permet de répondre aux enjeux auxquels les établissements publics de santé font face (démographie médicale, tarification à l'activité, investissements, création de filières de soins cohérentes), de conforter les projets des établissements sur leur territoire et de renforcer les missions de proximité de chacun d'eux.

La convention de Communauté Hospitalière de Territoire est conclue afin de mettre en œuvre une stratégie commune, gérer

en commun certaines fonctions et activités grâce à des délégations ou des transferts de compétences entre les établissements et grâce à la télémédecine. Elle s'appuie sur les partenariats existants entre les établissements et constitue le socle de la stratégie commune que les établissements membres souhaitent mettre en œuvre conjointement. Elle prévoit l'organisation de filières de soins graduées au plan territorial. Dès lors que cela peut avoir un impact sur les coopérations mises en œuvre dans le cadre de la Communauté, les établissements partenaires assurent la mise en cohérence :

- de leurs contrats pluriannuels d'objectifs et de moyens,
- des projets d'établissement,
- des plans globaux de financement pluriannuels et des programmes d'investissement des établissements,
- de leurs équipements médicaux, non médicaux et informatiques, de leurs protocoles et procédures, notamment au titre de la politique de qualité et de gestion des risques.

La Communauté Hospitalière de Territoire pourra également promouvoir la mise en place d'un ou de plusieurs pôles de territoire regroupant des pôles relevant de tout ou partie des établissements adhérant à la convention sous l'autorité d'un chef de pôle unique. L'élargissement et la multiplication de ces modalités de coopération sont encouragés par la communauté de territoire dès lors qu'ils facilitent l'atteinte de ses objectifs.

Des instances régissent cette communauté :

- **La Commission de communauté est composée des présidents des Conseils de Surveillance et des Commissions Médicales d'Établissement, des Directeurs et du Président de la Commission Médicale Commune. Elle assure la gestion des**



affaires d'intérêt territorial. Après consultation des instances communes sur les matières relevant de leurs compétences, elle se prononce sur :

- le suivi de l'application de la convention constitutive,
- l'approbation du projet de communauté et ses modifications,
- la proposition, aux instances compétentes des établissements, des mesures nécessaires pour améliorer la mise en œuvre de la stratégie commune définie par la convention,
- les modalités de la mise en cohérence des contrats pluriannuels d'objectifs et de moyens, des projets d'établissement, notamment des projets médicaux, des plans globaux de financement pluriannuels et des programmes d'investissement des établissements membres de la communauté.

Elle veille également à la transmission des informations d'intérêt territorial auprès de l'ensemble des membres de la Communauté. La présidence de la Commission de communauté est assurée par un président élu au sein du collège des présidents de Conseils de Surveillance. Monsieur VALLET, Maire de Marennes, Président du Conseil de Surveillance de cet établissement a été élu Président de la Commission de communauté le 2 décembre 2011.

• La Commission Médicale Commune comprend 51 membres de la Communauté Médicale des 6 établissements. Elle est compétente sur les affaires médicales d'intérêt territorial et est notamment consultée sur les matières suivantes :

- le projet de la communauté, comprenant notamment le projet médical commun et ses modifications, le projet de soins infirmiers, médico technique et de rééducation de la communauté,
- les modalités de mise en cohérence des contrats pluriannuels d'objectifs et de moyens, des projets d'établissement, des plans globaux de financement pluriannuels et des programmes d'investissement des établissements,
- l'organisation opérationnelle des filières de soins et le parcours du patient au niveau territorial,
- la cohérence des profils de postes médicaux avec le projet médical commun et ses modifications,
- la création de fédérations médicales inter hospitalières et de pôles inter hospitaliers,
- la mise en cohérence des systèmes d'information.

Elle est également compétente sur la stratégie et les axes prioritaires à adopter en matière de politique d'amélioration continue de la qualité et de la sécurité des soins.

• La Commission des soins infirmiers, de rééducation et médico-techniques commune est composée de 40 membres. Ses domaines de prérogatives portent sur la cohérence de la politique des soins infirmiers, de rééducation et médico-techniques des établissements qui la composent. Elle est notamment saisie sur les matières suivantes :

- le projet de soins infirmiers, de rééducation et médico technique de la communauté,
- l'organisation opérationnelle des filières de soins et le parcours du patient au niveau territorial.

Elle est également compétente sur la stratégie et les axes prioritaires à adopter en matière de politique d'amélioration continue de la qualité, de la sécurité des soins et de la gestion des risques liés aux soins, sur les conditions générales d'accueil et de prise en charge des usagers, sur la recherche et l'innovation dans le domaine des soins infirmiers, de rééducation et médico-techniques ainsi que sur la politique de développement professionnel continu.

Une instance de représentation des personnels non médicaux sera également mise en place après les élections professionnelles qui se sont déroulées cet automne dans les établissements hospitaliers.

La mise en œuvre opérationnelle de la CHT Atlantique 17 repose sur l'élaboration et la déclinaison d'un Projet de Communauté de territoire dont les principales composantes sont :

- un projet médical,
- un projet de soins infirmiers, médico techniques et de rééducation,
- un projet social,
- un schéma directeur des systèmes d'information hospitaliers commun,
- une politique de qualité et de gestion des risques commune.

Plusieurs axes prioritaires de coopération peuvent être définis sur la base du futur projet de communauté :

- Dans le domaine gériatrique : Les établissements travailleront ensemble à la structuration d'une filière gériatrique de territoire.
- Dans le domaine médical et médico technique, les axes de coopération concernent de façon prioritaire, mais non exclusive, les secteurs suivants :
 - les blocs opératoires, avec des principes d'organisation communs. Cette action doit s'appuyer sur les FMIH existantes et la mise en place d'une coopération en chirurgie viscérale,
 - les secteurs de pédiatrie et de gynécologie/obstétrique avec la mise en place de consultations avancées,
 - les activités de pharmacie et de biologie, avec un objectif de mutualisation de ces fonctions à l'échelle du territoire.
- Dans le champ non médical, les modes d'organisation, de fonctionnement et de gestion des établissements de la CHT feront l'objet de partenariats diversifiés correspondant soit à l'élargissement d'actions existantes soit à la mise en place de nouvelles coopérations.

- Pour les fonctions techniques et logistiques : la restauration, la sécurité incendie et l'expertise biomédicale,
- Pour la fonction management : la poursuite de la dynamique des directions fonctionnelles communes, la définition et le développement d'actions d'expertise communes comme par exemple, en matière de formation.

Article de Pascale CHERON

• La Cérémonie des vœux 2012

Pour la première fois, la traditionnelle Cérémonie des Vœux s'est déroulée dans la salle de l'Hermione.

En présence de Monsieur François PROISY, Sous-préfet de Rochefort, Monsieur Jean-Louis LEONARD, Député de la Charente-Maritime, Monsieur Bernard GRASSET, Président du Conseil de Surveillance, Monsieur Mickaël VALLET, Président de la Commission de Communauté de Territoire Atlantique 17, Madame Françoise COFFEC, Vice-Présidente du Conseil de Surveillance, Monsieur le Docteur Jean-Marc EVEN, Président de la Commission Médicale d'Etablissement, Monsieur Pierrick DIEUMEGARD, Directeur, a présenté ses vœux au personnel du Centre Hospitalier et aux nombreux invités présents. Il a essentiellement évoqué le temps fort de l'année 2011 : le déménagement et la mise en route du Nouvel Hôpital.

Monsieur DIEUMEGARD a souligné que chaque agent, à son niveau, avait directement participé au travail lourd et fastidieux qu'a été la préparation et le déroulement du déménagement et a salué, tout particulièrement, l'investissement personnel de chacun.

Il a ensuite évoqué les difficultés rencontrées lors de la mise en route du nouvel hôpital :

- Malgré les nombreuses visites organisées, l'adaptation au nouvel espace architectural a demandé plusieurs semaines (perte de ses habitudes, de ses réflexes quotidiens, de ses repères traditionnels...),
- Les agents ont dû se familiariser avec l'organisation spatiale des nouveaux locaux, radicalement différente de celle de Saint Charles, passant d'une organisation essentiellement verticale à une organisation horizontale,
- Lors de l'élaboration du programme du nouvel établissement, la création d'une équipe centrale de brancardage, d'une

équipe centrale d'entretien, d'une équipe centrale hôtelière et d'une équipe logistique a été retenue dans le cadre d'une démarche de professionnalisation et de spécialisation des équipes support. Peu ont pu être mises en œuvre sur l'ancien site et des difficultés de fonctionnement ont été rencontrées lors de leur mise en place. Des modifications ont été portées, il reste encore des ajustements à opérer,

- Tous les changements, qu'ils soient architecturaux ou fonctionnels, ne pouvaient que modifier l'organisation des équipes soignantes. Les plateaux d'hébergement de grandes capacités, réunissant des activités médicales et chirurgicales, imposent une polyvalence minimale des personnels infirmiers et aides-soignants. Monsieur DIEUMEGARD constate que la préparation de cette polyvalence n'a certainement pas été suffisante, qu'elle a été systématisée mais probablement de manière excessive. Des ajustements ont été opérés, ceux qui sont encore entrain d'être mise en œuvre ont vocation à corriger cette situation,

- L'établissement a connu une très forte activité, au mois d'avril et mai, alors qu'il était juste installé. L'hôpital était plein et le nombre de passage aux urgences a été très élevé. Ce surcroît ponctuel d'activité a très largement accentué les difficultés et très fortement ralenti les marges de manœuvre à un moment où les personnels n'étaient pas encore familiarisés avec le nouvel outil.

Tous les problèmes ne sont pas encore réglés mais de nombreuses actions ont été menées, des mesures ont été mises en œuvre, des corrections apportées : l'hôpital fonctionne et tous les projets menés actuellement vont dans le sens permanent d'une amélioration continue de la prise en charge globale du patient.

Après avoir fait allusion notamment aux attaques personnelles dont il a fait l'objet et aux lettres anonymes largement





diffusées, Monsieur DIEUMEGARD a rappelé qu'il y a aussi une face plus heureuse de l'hôpital. Rochefort a eu une chance inouïe d'obtenir l'autorisation de construire un nouveau Centre Hospitalier et de bénéficier d'un financement au titre du plan Hôpital 2007. Dans le contexte actuel, cela serait certainement très improbable. Facile d'accès, le nouvel établissement propose des locaux neufs, a mis fin aux problèmes de stationnement et dispose de surfaces foncières pour le futur.

La construction du Centre de Gérontologie permettra le regroupement de toutes les activités de l'hôpital sur un seul site ce qui est un avantage considérable pour l'établissement. Il ouvrira à la fin de cette année, plus probablement début 2013. A cette occasion, des lits supplémentaires seront créés : 19 lits de maison de retraite, 15 lits de médecine gériatrique et 7 de soins de suite. Suite à la fermeture de la clinique de Rochefort, la construction d'une extension pour ouvrir une activité de ré-éducation et d'autres lits de soins de suite est déjà en projet.

Le Centre Hospitalier a la chance d'être situé sur un bassin dont la population s'accroît régulièrement. De plus, à Rochefort, l'hôpital ne bénéficie plus d'aucune concurrence : toutes les activités chirurgicales réalisées dans l'agglomération le sont à l'hôpital public par des praticiens hospitaliers et libéraux. Cela permet de maintenir une offre de soins la plus large possible que l'établissement a même étendue à des activités nouvelles telles que des spécialités chirurgicales.

Quasiment tous les postes de médecins et de chirurgiens sont pourvus, il reste essentiellement deux postes à pourvoir en 2012. Depuis 5 ans, 40% des effectifs médicaux ont été renouvelés. Certaines équipes ont été renouvelées et complétées notamment la cardiologie, l'anesthésie, la chirurgie orthopédique, l'infectiologie... Depuis la sortie des écoles de décembre dernier, les difficultés de recrutement d'infirmières rencon-

trées en 2011, ont été résolues. Plus d'une vingtaine d'infirmières ont rejoint l'établissement et tous les postes sont pourvus. Il n'y a jamais eu autant de personnel en activité au sein du Centre Hospitalier qu'en 2011 avec exactement 1070 salariés au 31 décembre.

L'Hôpital bénéficie d'équipements médicaux de dernière génération en imagerie (scanner, IRM, un parc entièrement numérisé) et au bloc opératoire.

Une politique de coopération soutenue a été engagée avec les praticiens libéraux de Rochefort. Une Communauté Hospitalière de Territoire a été créée avec le Centre Hospitalier de La Rochelle et les 4 hôpitaux locaux du territoire de santé. Dans un contexte budgétaire de plus en plus serré, Monsieur DIEUMEGARD a précisé que des économies d'échelle doivent être recherchées sur l'ensemble des activités support afin de les mettre à disposition de l'offre de soins. Il est dans l'intérêt de l'établissement de mutualiser ses moyens avec l'Hôpital de La Rochelle. Des coopérations ont déjà été engagées avec la blanchisserie et, bientôt, la restauration. Les activités médico-techniques comme la biologie et la pharmacie ont aussi vocation à être mises en commun. Au-delà de la mise en place, déjà effective, de plusieurs directions fonctionnelles, la démarche doit également être développée pour les secteurs techniques et administratifs.

L'activité 2011 est en hausse modérée : Celle d'hospitalisation complète est plutôt stable en moyenne annuelle, tant pour les activités chirurgicales que médicales. En revanche, l'activité d'hospitalisation de jour, essentiellement chirurgicale, continue de progresser fortement avec une hausse de près de 15 % de l'activité ambulatoire.

Les taux d'occupation des lits sont très élevés en hospitalisation complète : 94 % en cardiologie – pneumologie, 91.4 % en médecine et orthopédie et de près de 91 % en médecine et digestif. Le pôle femme-enfant dépasse les 70 %.

Après un tassement du nombre des naissances en 2010, l'activité est repartie à la hausse en 2011 avec 978 naissances contre 882 l'an passé, les 1000 naissances seront probablement dépassées en 2012. Il y a eu 101 naissances en novembre et 94 en décembre.

Le nombre de passage aux urgences progresse de 2.3 % après une certaine stabilité en 2010 et avoir augmenté de 5,4 % en 2009 et de 5,2 % en 2008.

Pour la chirurgie, les parts de marché sont passées de 21 points en 2006 à près de 35 points en 2010. La progression est remarquable et il reste encore de nombreuses marges de progression. En médecine, elles progressent également sur la même période, de 52 % en 2006 elles atteignent près de 58 % en 2010.

Au total, ces chiffres confirment le rôle majeur que joue notre établissement dans le développement de l'offre de soins. Ils confirment également que la population a confiance dans son hôpital, une confiance qui se renforce d'année en année.

Sur le plan budgétaire, l'année 2011 sera déficitaire. La cause première est le déménagement avec une perte de recettes en mars et des coûts exceptionnels liés au déménagement mais il résulte également des moyens alloués, de plus en plus comptés, dans le contexte financier particulièrement morose du moment. L'hôpital n'y échappe pas.

Après avoir rappelé les enjeux de l'année 2012, dont la 3ème visite d'accréditation, Monsieur DIEUMEGARD a déclaré :

« Nous avons toutes les raisons de nous réjouir de la situa-

tion de notre établissement, d'être optimiste même si nous devons toujours rester vigilants et ne pas nous satisfaire de cette situation. Malgré le contexte financier, que l'on peut craindre difficile pour 2012, j'émetts le vœu que le domaine de la santé, et tout particulièrement l'hôpital public, soit préservé d'une politique excessivement rigoureuse qui pourrait le conduire à des choix douloureux. L'hôpital public est souvent le dernier refuge des plus déshérités, il est le seul à permettre un accès indifférencié aux soins, sans distinction de fortune. Je souhaite très sincèrement qu'il puisse poursuivre, dans les meilleures conditions possibles, ses missions de services publics auxquelles nous sommes tous attachés ».

En reconnaissance de leurs années de fonction au service des patients du pays rochefortais, une médaille commémorative de l'établissement a été remise aux agents ayant fait valoir leurs droits à la retraite en 2011 : M. Alain MARCHADIER, Directeur du Centre de Gérontologie pendant 20 ans, Mme Annie DELADERIERE, agent d'entretien pendant 43 ans, M. Christian BRILLOUET, 39 ans aux Ateliers Généraux, Mme Marlène TETAUD, 38 ans auxiliaire de puériculture à la Maternité, Mme Lucette GARNIER, aide-soignante sur le pôle MEDOR pendant 33 ans, Mme Chantal PACRAUD, secrétaire médicale pendant 33 ans, Mme Evelyne CAPDEBOSCO, 32 ans infirmière au bloc opératoire, Mme Maryse PIERRE, adjoint administratif pendant 32 ans, Mme Chantal NAUD (28 ans) et Mme Brigitte PERROT (22 ans) techniciennes de laboratoire, Mme Roselyne BRAUD, 18 ans ASH au Centre de Gérontologie, Mme Hélène DEBARRE, infirmière anesthésiste pendant 16 ans, Mme Evelyne IZAMBART-VITE, 10 ans cadre de santé sur le pôle Digestif, Mme Lynda BEAUJEAN, 6 ans infirmière anesthésiste et Mme Annie LEVERRIER, infirmière au bloc opératoire pendant 4 ans.

Article de Pascale CHERON



• La nouvelle Commission Médicale d'Établissement

La composition de la Commission Médicale d'Établissement (CME) a été renouvelée par les scrutins du 28 septembre et du 12 octobre 2011. La CME est composée des chefs de pôles, membres de droit et de plusieurs collègues.

Les nouveaux membres, élus pour 4 ans, sont :

Les chefs de pôles :

Docteur Jean-François GALLIMARD, Docteur Khaled HAIDAR, Docteur Dominique PROBST, Docteur Florence PETIT LEFOULON, Docteur Pascale SALLE, Docteur Jean-Pierre VERJUT, Docteur Sylvie YVONNET.

Collège des responsables des structures internes, services ou unités fonctionnelles :

Docteur Choukri CHABBI, Docteur Marie-Thérèse CLIMAS, Docteur Guillaume DENIS, Docteur Dominique DUSSOUIL, Docteur Jean-Marc EVEN, Docteur Moulay MENOUIARD, Docteur François SAUTE, Docteur Erik TRIZNA.

Collège des praticiens hospitaliers :

Docteur Nabil BADREDDINE, Docteur Paul DELEGUE, Docteur Amel HAIDAR.



Collège des personnels temporaires ou non titulaires et personnels contractuels ou exerçant à titre libéral de l'établissement : Docteur Pierre GUERIN, Docteur Julien LENESTOUR, Docteur Fouad SAADE.

Collège des sages-femmes : Madame Olivia EYCHENNE, Madame Annie ROULLIER.

Lors de leur première réunion, le 8 novembre dernier, ils ont élu le Président : le Docteur Jean-Marc EVEN, précédemment Vice-Président, succède au Docteur Philippe MARCHAND après 8 années à cette fonction. Le nouveau Vice-Président est le Docteur François SAUTE.

Article de Pascale CHERON

• Les élections professionnelles

Partout en France, les élections professionnelles de la fonction publique hospitalière se sont déroulées le 20 octobre 2011.

En fonction de leur statut, les personnels du Centre Hospitalier de Rochefort étaient invités à élire les personnes qui les représentent :

- aux Commissions Paritaires Locales et/ou Départementales, consultées sur les questions relatives à leur situation professionnelle et leur carrière,
- au Comité Technique d'Établissement, notamment consulté sur l'organisation du travail au sein de l'hôpital et sur les conditions de travail.

Le résultat de ces élections est le suivant :

Collège A : 207 électeurs inscrits, 83 votants, 80 suffrages valablement exprimés.

Le nombre de suffrages valablement obtenus est : CFTC : 16 – CGT : 12 – SUD SANTE SOCIAUX : 24 – UNSA : 28.

Collège B : 288 électeurs inscrits, 152 votants, 149 suffrages valablement exprimés.

Le nombre de suffrages valablement obtenus est : CFTC : 39 – CGT : 15 – SUD SANTE SOCIAUX : 31 – UNSA : 64.

Collège C : 629 électeurs inscrits, 299 votants, 286 suffrages valablement exprimés.

Le nombre de suffrages valablement obtenus est : CFTC : 77 – CGT : 38 – SUD SANTE SOCIAUX : 90 – UNSA : 81.

Article de Pascale CHERON



• Une première à l'hôpital de Rochefort

Début septembre, l'équipe des chirurgiens orthopédistes du nouvel hôpital de Rochefort a réalisé une première sur le bassin Rochefortais : la pose d'une prothèse de hanche assistée par ordinateur.



La technique est toute récente. Le système, transportable dans une petite valise, permet une modélisation en 3D de l'articulation du patient, des implants prothétiques et des outils nécessaires à la pose, de façon à améliorer la précision du positionnement des pièces de la prothèse afin d'optimiser son fonctionnement.

Cette technique permet également de prédire au moment de l'opération, le comportement futur de la prothèse implantée dans le patient, en termes de mobilité et de stabilité.

A Rochefort, depuis bientôt 3 ans, il est possible de se faire poser une prothèse de hanche par voie mini-invasive. L'intérêt de la technique, outre une cicatrice de taille réduite, est de préserver l'intégralité du capital musculaire et tendineux de la hanche en ne détachant aucune de ces structures et en passant entre les muscles, de façon à respecter au mieux l'anatomie du patient.

Le défi de l'équipe a donc été de combiner ces deux techniques de pointe : chirurgie mini-invasive et l'assistance par ordinateur, appelée aussi « navigation ». C'est maintenant chose faite à Rochefort. L'intervention s'est déroulée avec succès et l'équipe des orthopédistes se félicite de ces avancées technologiques dont pourront bénéficier, à l'avenir, tous les patients du bassin rochefortais.

Article de Erik TRIZNA

• Des consultations d'orthopédie sur l'île d'Oléron

Dans le cadre des coopérations entre les hôpitaux de Rochefort et d'Oléron, une première consultation avancée concernant l'orthopédie est mise en place dans les locaux de l'Hôpital Local de Saint Pierre d'Oléron.

Elle est assurée par 3 praticiens du Centre Hospitalier de Rochefort : les Docteurs Erik TRIZNA, Géraldine ANDRAULT et Cédric BOUQUET. Ces consultations se déroulent à raison d'une demi-journée par semaine, le matin, les 3 premiers vendredis du mois et le dernier mardi du mois. Elles ont débuté le vendredi 7 octobre 2011.

Les patients de l'île d'Oléron peuvent avoir un rendez-vous avec le chirurgien pour une première consultation ou pour un suivi d'hospitalisation.

La prise de rendez-vous s'effectue directement auprès de l'hôpital de Saint Pierre d'Oléron au 05.46.47.00.98. Ce secrétariat est ouvert entre 14 et 17 heures. L'accès aux consultations s'effectue par la rue Pierre Loti.

Ce service permet d'éviter les transports avec un gain de temps aux habitants d'Oléron.

Il est prévu que d'autres consultations spécialisées du Centre Hospitalier de Rochefort se mettent en place dans les mois qui viennent.

Une cérémonie pour officialiser le démarrage de ce nouveau service s'est déroulée mardi 20 septembre 2011 à 17h00 en présence de Monsieur Alain LE ROUX, Directeur de l'Hôpital de Saint Pierre, de Monsieur Pierrick DIEUMEGARD, Directeur du Centre Hospitalier de Rochefort, de nombreux élus dont Monsieur MOQUAY, Président de la Communauté de Communes de l'île d'Oléron et Maire de Saint Pierre, des Docteurs TREUSSART et MARCHAND, Présidents des Commissions Médicales d'Établissement, de membres du Conseil de Surveillance et de personnels de l'Hôpital de Saint Pierre.

Article de Pascale CHERON





• Le service d'imagerie à la pointe de la technologie

A l'occasion de l'emménagement dans ses nouveaux locaux, l'ensemble des équipements du service d'imagerie médicale du Centre Hospitalier de Rochefort a été renouvelée : Une IRM, un nouveau scanner, deux salles de radiologies conventionnelles équipées de capteurs plan permettant la numérisation des données et un panoramique dentaire également numérique.

L'établissement a également acquis un mammographe numérique à numérisation directe et, plus récemment, un échographe « dernière génération ».

Dans le département, celui de Rochefort y compris, il n'y a, à priori, que 3 appareils de mammographie à numérisation directe. Le Centre Hospitalier est actuellement le seul établissement public à en être équipé. Il faut rappeler que le dépistage organisé du cancer du sein est désormais ouvert à la mammographie numérique depuis janvier 2008.

Ce matériel assure une imagerie de haute qualité, rapide, à faible dose d'irradiation par rapport à un mammographe classique. Il est moins souvent nécessaire de réaliser des clichés complémentaires avec cette technologie, alors qu'ils le sont souvent avec les techniques conventionnelles.

La technologie numérique apporte une meilleure qualité d'images en terme de contraste dans l'analyse du tissu mammaire. Elle améliore les performances diagnostiques, notamment pour les seins les plus denses, et la détection de petites lésions cellulaires, le radiologue ayant la possibilité de zoomer sur les images.

Ce système présente tous les avantages de l'imagerie numérique : lecture sur console diagnostique et possibilité d'archivage des dossiers.

Le mammographe du Centre hospitalier est actuellement le seul de Charente Maritime à permettre une évolution vers la tomosynthèse, nouvelle méthode d'imagerie en plein essor, qui permet d'obtenir une mammographie en 3 dimensions. Le principe de l'acquisition consiste en une capture rapide d'une série d'images sous différents angles autour du sein à partir desquelles le système génère une séquence de « tomographie » en créant des plans de coupe millimétriques. Une séparation plan par plan sur toute la profondeur des tissus permet au médecin de visualiser clairement des éléments qui seraient davantage obscurcis sur une mammographie en 2 dimensions.

Mis en service en avril 2011, cet appareil représente un investissement total de 285 000 € TTC (235 000 € pour le mammographe lui-même et 50 000 € pour l'échographe et les sondes).

En 2010, environ 1000 mammographies ont été réalisées au Centre Hospitalier de Rochefort, 1500 étaient prévues pour l'année 2011.

L'examen étant plus rapide et offrant un confort pour le patient et pour le radiologue au niveau de l'interprétation, il est prévu de développer l'activité en 2012 : l'objectif est de 3000 examens par an.



Article de Pascale
CHERON

• Les Géront'olympiades 2011

Pour cette 4^{ème} édition, les Géront'olympiades prennent un nouvel essor et se développent sur le territoire de la Charente Maritime.



Initiateur de la manifestation, avec le soutien du Conseil Général et de la ville, l'Hôpital de Marennnes a bénéficié de l'aide de membres et bénévoles de l'Association de Santé, d'Education et de Prévention sur les Territoires (ASEPT) des Charentes et de la Mutualité Sociale Agricole (MSA). Elle a permis de co-organiser cette manifestation à Marennnes le 29 septembre 2011 avec l'Hôpital Local et, pour la première fois, à Saint Denis du Pin le 5 octobre avec l'EHPAD des Jardins de Loulay.

Au total, 24 maisons de retraite soit 120 résidents et de nombreux accompagnateurs ont pris part à ces journées.

A Marennnes, 14 équipes participaient : Marennnes, Saint Pierre d'Oléron, Saint Martin de Ré, L'Océane d'Oléron, le Domaine du Grand Pré de Corme Royal, la résidence d'automne de Saint Georges de Didonne, l'Harmonie de Breuillet, Les Mimosas de La Tremblade, La Coralline du Gua. Rochefort était particulièrement bien représenté avec le Centre de Gérontologie, Bon séjour, Pierre Curie qui triomphe pour sa première participation, le Clos des Fontaines qui se classe 2^{ème}, la médaille de bronze revenant à Beauséjour d'Arvert.

Les couleurs du Centre de Gérontologie de Rochefort ont été défendues par Mesdames Marie SEGARNA, Paulette LAURENT, Rolande LEVEQUE, Messieurs Roland MARTINEAU et RICOU, celles de Marennnes par Mesdames Mireille NADEAU, Paulette AMIOT, Arlette GUITON, Gislaïne FEVE et Monsieur Roger BIARDEAU. Madame Marie-Louise DEVIME de Saint Pierre d'Oléron a reçu la coupe du fair-play pour sa participation : elle fêtera ses 103 printemps en avril prochain.

Accompagnés de Monsieur TRAQUET, responsable de l'agence MSA de Marennnes et de Monsieur SIMON, responsable ASEPT

des Charentes, Madame SENS, Directrice du site de l'Hôpital de Marennnes, le Docteur COLOMBO, médecin coordonnateur, Monsieur VALLET, Maire de Marennnes et Conseiller Général, Monsieur QUEFFELEC, Président de la Conférence de Territoire de l'ARS Poitou-Charentes et Vice-Président de l'ASEPT, Madame BOUSSARIE, représentant la Direction de la MSA Services, Monsieur AUGIER, Président de Mutualia Santé Atlantique, Monsieur FAUCHEREAU, Président de l'agence MSA de Marennnes ont remis les prix et les lots aux participants.

A Saint Denis du Pin, 10 résidences se sont affrontées sur les mêmes épreuves (le chamboule tout, le lancé de ballon, le parcours de marche, le football, le croquet, le bowling et le jeu des anneaux) : Les Jardins de Loulay, les EHPAD SAS L'Aube de Saint Cyr du Doret, l'Aligré de Marans, Les Marronniers d'Aigrefeuille, La Chatelline de Néré, les résidences Les Jardins de Voltonia de Tonnay Boutonne, Val de Gères de Surgères. Les Tilleuls de Monthéroul décrochent la 1^{ère} place devant Val d'Antenne de Matha et Le Plessis de La Rochelle.

Les deux établissements gagnants remettront leur titre en jeu l'an prochain et organiseront la manifestation.

Article de
Pascale CHERON



En bref



• Hommage

Ses collègues ont souhaité qu'un hommage soit rendu à **Madame Josette HURIAUX**, Aide-soignante, qui nous a quittés le 10 juillet dernier à l'issue d'un long combat contre la maladie. Entrée au Centre Hospitalier de Rochefort le 1er juillet 1972, après avoir travaillé notamment dans l'Unité de Soins de Longue Durée, elle avait rejoint le service d'Hépatogastro-entérologie en décembre 1992 dans lequel elle avait intégré l'équipe de nuit le 23 mars 2001.

A Vanessa,

On se souvient du lundi 19 septembre 2011 lorsque tu t'es présentée au labo pour la première fois. Très attentive, un brin rebelle, un peu bougon aussi mais tellement énergique et rayonnante ! De l'énergie, oui, tu en avais à revendre. Tu as tout de suite fait l'unanimité parmi nous tous et toutes ! Tu disais souvent que tu ne voyais plus tes journées, tes semaines passées depuis que tu étais avec nous.

Et puis... Ce « fichu vendredi 25 novembre 2011 » est arrivé. Tu n'avais que 25 ans.

Notre douleur est immense. Tu nous manqueras Petite Vanessa !



Tes collègues du labo



• 3 kgs 400 pour 48 cms !!!

Lyna est le **1er bébé né à la maternité de Rochefort en 2012**. Premier enfant de Coralie et Loïc, elle est venue au monde à 5 heures 25 le 1er janvier. Une année qui commence bien pour ce couple de la commune de Thou.

Article de Pascale CHERON

• La cafétéria boutique

Café et Compagnie, qui est-ce ? C'est la cafétéria qui a ouvert ses portes en mars 2011, lors de notre emménagement dans l'établissement.

La Direction du Centre Hospitalier a souhaité mettre à disposition du personnel, des visiteurs et des patients un lieu de convivialité. **Café et Compagnie** a entièrement créé ce lieu de détente et propose différentes solutions de restauration : sandwiches, salades, snacks et plats chauds, desserts, viennoiseries, boissons chaudes et froides, paninis et ballotins de chocolats HAUTOT.

Les agents de l'hôpital bénéficient d'un tarif préférentiel. Il convient, pour cela, de demander sa carte « Café et Compagnie » au personnel de la cafétéria.

La carte est créée sur présentation du badge professionnel : C'est un moyen de paiement. Chacun choisit le montant qu'il souhaite y déposer par chèque, carte bleue, tickets restaurants ou espèces (minimum 5 €).

La cafétéria propose également un rayon presse et livres de poche, une boutique cadeaux, papeterie, hygiène ainsi que des compositions florales fraîches sur commande et des fleurs intemporelles. Elle assure également un service de presse dans les chambres.

Elodie, Laure, Sarah et Sophie vous accueillent, hospitaliers et public, du lundi au vendredi de 9h00 à 18h00 et les week-ends et jours fériés de 12h00 à 18h00.

N'hésitez pas à vous rendre chez Café et Compagnie. Bonne pause à tous !

Café & COMPAGNIE



Article de Bérengère de KERROS

• L'inauguration du Centre Hospitalier

Samedi 25 juin 2011



Accompagné de Madame Régine JOLY, Vice-Présidente du Conseil Régional, Monsieur Pierrick DIEUMEGARD, Directeur du Centre Hospitalier, Monsieur le Docteur Philippe MARCHAND, Président de la Commission Médicale d'Établissement, Monsieur Jean-Louis LEONARD, Député de la Charente Maritime, Monsieur François-Emmanuel BLANC, Directeur de l'Agence Régionale de Santé Poitou-Charentes, Monsieur Bernard GRASSET, Maire de Rochefort et Président du Conseil de Surveillance de l'Hôpital, a symboliquement coupé le ruban inaugurant officiellement le nouvel établissement.

Cette cérémonie, à laquelle ont participé de nombreux invités, a été l'occasion de présenter les nouveaux locaux et de rendre hommage à Messieurs Lionel GOUPIL et Patrick DELAIRE, artisans décédés sur le chantier le 12 juin 2008, par une plaque commémorative que Madame DELAIRE a dévoilée.

• Les actions de santé

Le Ministère de la Santé a déclaré l'année 2011, année des patients et de leurs droits.

En partenariat avec l'association des usagers du Centre Hospitalier de Rochefort et des associations d'usagers et de bénévoles, un forum, ouvert au public et aux professionnels de santé, était organisé le 18 avril dans le hall du nouvel hôpital.

Son objectif était de découvrir le rôle des associations d'usagers et de bénévoles présentes au Centre Hospitalier de Rochefort (association des usagers du Centre Hospitalier de Rochefort, Visiteurs de Malades à l'Hôpital VMEH, association des diabétiques Diab 17, Association des stomisés Aunis Saintonge, Ligue contre le Cancer, ASP 17), de rencontrer leurs représentants et d'en savoir plus sur l'exercice des droits du patient (accès au dossier médical, personne de confiance, rôle, organisation et fonctionnement de la commission des relations avec les usagers).

Cette manifestation s'inscrit dans le cadre de la stratégie du Centre Hospitalier de Rochefort, qui s'est fixé depuis plusieurs années comme priorité de développer la participation des usagers et de leurs représentants à la vie de l'établissement.



La journée « Hygiène des Mains » s'est déroulée le 5 mai.



Animée par le Docteur Evelyne PAQUEREAU et Anne-Marie VIC, cadre hygiéniste, elle permet de rappeler aux professionnels et aux usagers l'importance de la désinfection des mains. Celle-ci évite de contaminer le patient mais aussi de rapporter des germes à la maison.

Afin de faciliter la démarche, toutes les chambres, salles de consultation et salles de soins sont équipées de distributeurs de solution hydro-alcoolique et d'une affiche (plus ludique dans le service de pédiatrie) rappelant les 7 étapes d'une bonne technique de friction.

Un questionnaire « Zéro bijou » était proposé ainsi que la « boitacoucou » permettant de vérifier l'efficacité de la friction, qui a, comme les autres années, connu beaucoup de succès.

Dans le cadre de la **semaine nationale du rein**, l'Association des Insuffisants Rénaux de Poitou-Charentes (AIRPC) avait installé un stand dans le hall d'accueil le 21 octobre.

Une analyse urinaire par bandelette, mesurant 10 paramètres, permettait aux volontaires de détecter anonymement une éventuelle insuffisance rénale qui touche 1 français sur 20. Le Docteur Marie-Noëlle CATOLLIQUOT, néphrologue en charge du suivi des patients de l'unité de dialyse de Rochefort, Monsieur Jean-Jacques HUGER, Président Régional de l'AIRPC, Dany, Marc et d'autres bénévoles de l'association ont accueilli une soixantaine de personnes. Tout au long de la semaine, ces dialysés ou greffés sont intervenus dans toute la région Poitou-Charentes, tant dans les établissements de santé que dans des quartiers.



Pour la première année, le Ministère de la Santé organisait la Semaine de la Sécurité Patient. A cette occasion, le Centre Hospitalier de Rochefort proposait une exposition dans le hall de l'hôpital du 21 au 30 novembre 2011.

Ouverte à tous (professionnels de santé, patients et visiteurs), elle a permis de présenter les réalisations mises en œuvre et issues d'un travail commun entre les Centres Hospitaliers de Rochefort, de La Rochelle et l'Association des Représentants des Usagers du Centre Hospitalier de Rochefort (ARUCH) et des membres des commissions des relations avec les usagers (CRU) de ces établissements. Elle s'organisait autour de deux thèmes : **Comprendre les indicateurs de qualité et de sécurité des soins à l'aide du « tableau de bord patient » (voir ci contre)**. Un important travail a été réalisé afin que les indicateurs, très techniques, soient compréhensibles pour le plus grand nombre de personnes. Le document présenté a été voulu ludique et attractif. Il montre à la fois la note attribuée par le Ministère sous forme d'étoiles (basée pour certains indicateurs sur la traçabilité) et les actions mises en place.

Un parcours d'information pour le patient, qui comporte 3 niveaux, a été défini :

- 1er niveau : Le **tableau de bord**,
- 2ème niveau : des **fiches explicatives**, plus détaillées, qui seront prochainement mises en ligne sur notre site internet www.ch-rochefort.fr,
- Le patient « plus spécialisé » pourra obtenir un 3ème niveau d'information par un lien vers des **sites professionnels**.

Le rôle du patient et de son entourage dans la sécurité des soins était souligné, au travers de messages clés portant sur les médicaments, l'hygiène, l'identification du patient et le signalement des effets inattendus afin que le patient ne soit plus passif mais acteur de sa prise en charge pendant son hospitalisation.



Toute l'équipe du Centre de Dépistage Anonyme et Gratuit (CDAG) s'est investie pour proposer et animer, pour la première fois, un stand d'information et de prévention dans le hall de l'établissement à l'occasion de la **Journée Mondiale de Lutte contre le Sida**, le 1er décembre.

Des affiches, de la documentation, des indicateurs rappelant les chiffres du Sida dans le Monde, en France et dans la région Poitou-Charentes étaient exposés afin de sensibiliser les visiteurs aux 3 étapes essentielles pour éradiquer l'épidémie : 1/ se protéger (usage de préservatifs masculins ou féminins), 2/ se faire dépister pour mieux se protéger et protéger les autres. Le Ministère de la Santé préconise un dépistage généralisé, au moins une fois dans sa vie, pour toute personne ayant eu un rapport sexuel qu'elle ait des doutes ou non, 3/ se soigner car il existe maintenant des traitements efficaces pour vivre presque normalement avec le VIH.

Des préservatifs masculins et féminins étaient distribués. Des dessins, représentant leur vision du sida, avaient été réalisés par les enfants hospitalisés en pédiatrie. Arrivé il y a quelques mois à l'hôpital de Rochefort, le Docteur François BISSUEL, infectiologue et Responsable du CDAG, met tout en œuvre pour insuffler une nouvelle dynamique à cette unité qui existe depuis plus de 10 ans, seule entité à proposer à la population du bassin rochefortais, de Marennes et de l'île

d'Oléron, des examens et des consultations anonymes et gratuites. Les 2 autres centres du département sont situés à La Rochelle et à Saintes.

Interviewé par la presse, et en direct le midi sur Demoiselle FM, le Docteur BISSUEL a expliqué qu'il souhaite poursuivre et développer la démarche de prévention, avec le soutien de l'établissement, notamment en élargissant les horaires d'ouverture afin de faciliter l'accès au Centre.

Depuis janvier 2012, des Tests Rapides d'Orientation et de Diagnostic (TROD) sont mis en place : tout comme pour les diabétiques, ils permettent de dépister une séropositivité avec une goutte de sang prélevée sur le doigt. Le patient obtient le résultat de son analyse environ 20 minutes plus tard.

Pour en savoir plus : www.ch-rochefort.fr
ou <http://cdag-rochefort.docvadis.fr>



• En pédiatrie...

Le vendredi 17 mai 2011

Accompagné de Mesdames Eliane MILHET, Maïté TRIBOULET et Catherine ETHUIN, Monsieur Jean-Claude MILHET, Président du Lions Club Rochefort Corderie Royale, a été accueilli par Monsieur DIEUMEGARD, Directeur du Centre Hospitalier, Madame BOICHUT et Madame M CHAREK pour la **remise de 8 lecteurs CD-MP3, permettant d'équiper les chambres des enfants hospitalisés de façon à rendre leur séjour plus agréable.**

Les membres du club sont particulièrement attachés à l'aide apportée aux enfants malades : le Lions Club Rochefort Corderie Royale, club féminin à l'origine devenu mixte en 2009, participe depuis 1997 à l'achat de matériel ludique pour ce service : babyfoot, lit d'appoint, poussette, table roulante, divers légos et DVD, lampes tactiles, bibliothèque, etc...



Le lundi 7 novembre



Pour la 3ème année consécutive, les généreux pompiers qui roulent en Harley sont venus remettre un chèque au service de Pédiatrie (350 €). Cette somme a été récoltée grâce à des baptêmes en Harley et une tombola qu'ils ont organisés lors du festival country du 9 juillet dernier.

Cette somme sera employée à améliorer le quotidien des adolescents hospitalisés.

Madame BOICHUT, cadre de l'unité, a fait visiter les nouveaux locaux à Christophe CHUSSEAU et Christian LE MOUILLOUR, motards membres de Wind and Fire, Anita CHEVALIER, Adjointe au Maire, Pascale STRANSKY, Présidente d'Action Cœur de Ville et Dominique DE BARROS, Vice-Présidente ainsi qu'à Danièle GACHINA, animatrice coordonnatrice, en présence d'agents du service.

Les Lions Club Arsenal et Colbert animaient un stand sur le marché de Noël de Rochefort du 2 au 5 décembre.

De nombreux objets y étaient exposés : brioches fabriquées par les élèves de l'école de Meunerie de Surgères (ENSMIC), confitures préparées par les « dames du Lions Club », objets fabriqués par les membres et leurs familles, aquarelles réalisées par Monsieur RABELLE...

Les sommes collectées seront investies dans le projet de décoration des services de pédiatrie et de maternité de l'hôpital par Pascaline MITARANGA, peintre et illustratrice.

Des photos de ses œuvres, qui ornent depuis quelques mois la salle d'attente des Urgences pédiatriques, étaient exposées.

Le projet se poursuivra au premier étage au printemps prochain.





Des écharpes tricotées par Eliane MILHET, des articles fabriqués par des membres du Lions Club, des peintures, des marque-pages, des bijoux fantaisie, des confitures du Lot et Garonne étaient proposés aux visiteurs ainsi que de nombreux objets de brocante qui leur sont offerts.

Afin de collecter des fonds et réaliser de multiples actions, le Lions Club organise également des manifestations (lotos...). Le service de pédiatrie de l'établissement bénéficie depuis de longues années de ses dons.

Le 7 décembre 2011

Pour la fête de Noël du service de Pédiatrie, **Eve GERBENNE de la Compagnie PEST'ACLES de Rochefort est venue interpréter son spectacle « Magie à la Grenadine »**. L'association existe depuis 20 ans. Arrivée en Charente-Maritime en 2000, enseignante en école maternelle 2 jours par semaine, Eve est artiste le reste du temps. Sa magie comique associant rire, émotion, rêve, clowneries et cirque a beaucoup amusé les petits et les grands : la boîte à apparitions, la disparition du mouchoir, la magie des cordes, le voyage dans l'extraordinaire puis dans le paranormal, le numéro qui fait peur, la guillotine et la grande illusion avec la célèbre boîte à sabres (en bois, cette fois)...

A plusieurs reprises, les enfants et leur « souffle magique » ont secondé Grenadine. Le public s'est laissé conquérir par l'entrain, l'humour et la bonne humeur de l'interprète de tous ces tours, réalisés en musique. Le spectacle s'est terminé par un lancer de confettis puis de bonbons.

Un goûter, aux couleurs de Noël, était offert aux nombreux participants à l'issue de la représentation.



Les 19 et 20 décembre 2011

André CHARRIER, Président, André CAZOUBON, Vice-Président, Jacques NADEAU, agent en Unité de Soins de Longue Durée et d'autres membres de l'**association Traction 17 sont, bénévolement, venus animer le service de Pédiatrie avec une maquette de plus de 5 mètres de long**. Conçue il y a 10 ans, ne demandant qu'un peu plus d'une heure pour le montage, elle permet à Traction 17 de faire des démonstrations et des expositions, dans les centres commerciaux par exemple, afin de promouvoir l'association qui compte aujourd'hui 40 adhérents. Ils sont tous amateurs de trains et de modélisme et mettent en commun leurs connaissances : certains sont davantage prédisposés en électricité, d'autres en mécanique... Cette manifestation a attiré petits et grands ainsi que les enfants de la Crèche tout au long de ces 2 jours.



• L'hôpital, on en parle

La Revue hospitalière de France



Organe de presse de la Fédération Hospitalière de France, la Revue hospitalière de France est une revue pluridisciplinaire signée par des experts et acteurs de terrain. Diffusée tous les deux mois, elle s'adresse aux grands acteurs de santé, décideurs publics et privés : directeurs d'hôpitaux et de maisons de retraite, médecins, cadres de soins, juristes, économistes, chercheurs. Elle est diffusée à l'échelon national.

Pour son numéro de mai-juin 2011, l'équipe de rédaction a choisi, comme photo de couverture, une prise de vue de la tour de verre du site Saint Charles avec le commentaire suivant :

« Vue intérieure de l'hôpital Saint Charles de Rochefort-sur-Mer (Charente-Maritime) avant son transfert fin mars 2011 sur le nouveau site de l'hôpital. Extrait du reportage réalisé par le photographe Alain MASCARO à l'occasion de la fermeture du site Saint-Charles ».

Adieu Saint Charles

Fin mars dernier, l'hôpital Saint Charles a définitivement fermé ses portes. De février à mars 2011, le photographe Alain MASCARO a arpenté l'hôpital en tous sens. Des profondeurs souterraines à la terrasse sommitale, service après service, il a immortalisé le site en réalisant plusieurs milliers d'images pour conserver la mémoire du lieu.

De cet « inventaire photographique », il a tiré un livre, intitulé « Adieu St-Charles », de 112 pages au format 21 x 29,7 cm horizontal, tout en couleurs avec une couverture rigide. Son tirage est limité.

Que vous ayez connu Saint Charles comme patient, visiteur ou membre du personnel, vous y retrouverez l'âme de ce lieu. Pour vous le procurer, au prix de 25 €, vous pouvez contacter Alain MASCARO (12 bis rue du 19 mars, 17620 CHAMPAGNE), par mail mascaro.alain@gmail.com



• La Fédération Hospitalière de France se réunit à Rochefort

Pour la première fois, les instances de la Fédération Hospitalière de France Poitou-Charentes se sont déroulées à l'hôpital de Rochefort le 5 octobre 2011.

La réunion du bureau s'est tenue le matin, suivi d'une séance du Conseil d'Administration et de la convention régionale l'après-midi.

Accompagné de Monsieur PRIGNEAU, Directeur Adjoint chargé des Affaires Financières, Monsieur DIEUMEGARD a fait visiter notre nouvel établissement aux membres présents. Plusieurs Directeurs Adjointes et cadres du CHU de Poitiers se sont joints à cette visite.



JOYEUSES FÊTES



• L'Hôpital se pare pour Noël

Félicitations à toutes et à tous pour ces jolies décorations !!



De nombreuses décorations ornaient l'Hôpital en cette fin d'année, elles commençaient dès l'entrée principale, se poursuivaient par un ciel de plume et des sapins en pédiatrie. Une pluie d'étoiles et de givre dans les couloirs de la maternité et de la gynécologie, un sapin à l'entrée du bloc, un autre et un décor polaire dans le salon de vie, la décoration des vitres ont été réalisés par les agents sur leur temps personnel. Depuis l'extérieur, la Crèche annonce Noël : guirlandes, étoiles, sapins, personnages, chaussettes... tous les espaces sont décorés. Plafond coloré, sapin et crèche en cardiologie et pneumologie, des guirlandes et des boules au plafond du pôle médico-chirurgical de médecine et de chirurgie orthopédique et traumatologique. Givre, boules de couleur et étoiles décoraient les couloirs, le poste de soins et le salon de vie de l'unité ambulatoire Frégate. Et d'autres sapins : au restaurant du personnel, au PC Sécurité, au Laboratoire, à la Direction des Ressources Humaines (avec la mascotte), au service de la Paie et à la Direction des Achats.

Photos de Pascale CHERON



Au Centre de G erontologie



• Au son des harmonicas

Le 5 mai 2011

L'association « **Harmonica 17** » d'Echillais, cr ee il y a 23 ans, est venue interpr ter diverses m lodies.

Labellis  par le Conseil G n ral, son orchestre promotionne l'harmonica chromatique et se produit dans plus de 60 concerts par an. En 1997 et en 2005, il a  t  le seul   repr senter la France   la Coupe du Monde en Allemagne. Leur fiert  locale, Antoine LE ROUX, a d croch  le titre de vice-champion du monde en soliste.

Le r pertoire et la qualit  de l'interpr tation ont ravi les spectateurs auxquels s' taient joints des r sidents de la maison de retraite Beaus jour.

• Blue note et chaleureuse ambiance

Le 19 mai 2011

L'ann e 2011 se poursuit en musique avec la venue de **V ronique**, chanteuse, accompagn e de **Philippe**   l'accord on et au clavier.

Dans la musique depuis 20 ans, cela fait 4 ann es qu'ils se produisent dans la r gion, alliant ainsi plaisir et travail.

De Liane Folly   Henri Salvador, la chaleur de leur prestation a envahi la salle. 7 r sidents du Plessis de La Rochelle et 6 du Clos des Fontaines  taient, avec leurs accompagnateurs, les invit s de cette manifestation.



• La t te dans les  toiles

Du 10 au 12 juin 2011

Apr s le succ s de l' dition 2010 « la Vie en Rose », Rochefort Ville en F te explore un tout nouvel univers pour 2011 : « **la t te dans les  toiles** ». **Du 10 au 12 Juin   Rochefort, ce festival des arts de la rue** est plac  sous le signe de la f erie, du r ve et de l'humour.

Les r sidents des maisons de retraite Pierre Curie, Beaus jour, le Clos des Fontaines et le Centre de G rontologie ont particip    la d coration. Ces deux derni res se sont rencontr es pour la 3 me fois le 23 mai 2011 pour les derniers pr paratifs.

Dessin, peinture, collage,  criture leur ont permis de r aliser 40 panneaux qui ont  t  affich s dans les rues de la ville.



• A table !!!

Le 5 octobre 2011

Maryline CAPELLE, animatrice, Marielle PAULIN, intendante, et 6 résidents étaient les hôtes de la **Cuisine Centrale** de Rochefort.

Monsieur Jean-Pierre LE ROUZIC, Directeur, et Madame Marie-Christine ARRIVE, diététicienne, leur ont fait visiter les locaux en leur expliquant le choix et le cheminement des denrées et des plats qui leur sont servis chaque jour.

Dans une salle joliment décorée, ils ont ensuite partagé un déjeuner digne du Chef, Philippe GASPAROTTO (facile à reconnaître avec sa toque !) : apéritif avec mises en bouche, noix de Saint Jacques, souris d'agneau...

Un grand merci pour la qualité de cette invitation très conviviale.

• Des pommes, des poires.....

Semaine du goût du 17 au 21 octobre 2011

La **semaine du goût** avait pour thème les fruits d'automne. Pomme, poire, figue, raisin, noix et noisettes étaient à l'honneur de la décoration (réalisée par le personnel et les résidents dont ceux de l'accueil de jour) et des menus adaptés, pour l'occasion, par la Cuisine Centrale : Rognons au cidre et aux raisins, légumes aux pommes cuites, émincé de volaille aux fruits d'automne...

Les animations se sont succédées : orgue de barbarie le lundi, chorale offerte par le CLIC le mardi, diaporama avec la diététicienne le jeudi et, pour la première fois, animation par la Ludothèque de Rochefort le vendredi.

Laetitia, de l'association des Amis de l'Ecole Laïque qui gère également le Centre de Loisirs La Fosse aux Mâts, avait apporté des dominos et un blokus géant. Un partenariat a été mis en place pour la location de 60 jeux par le Centre de Gérontologie.



• Toujours en chansons et en musique

Le 30 novembre 2011

Pour célébrer les anniversaires du mois de novembre, Mireille de l'association Mireille Chanson Passion d'Aytré est venue interpréter des airs de variété française aux résidents. Tous connaissaient ces chansons des années 60 à 80 et ont pris plaisir à les chanter.

L'association qui compte 5 à 6 bénévoles existe depuis 10 ans. Ils répètent une fois par semaine et se produisent essentiellement dans les maisons de retraite de la région. Ils proposent également un spectacle de Noël très émouvant avec un Père Noël dont le costume, réalisé par une couturière, fait beaucoup d'envieux.

L'objectif de Mireille est d'apporter joie et bonheur. Nul doute que son sourire, sa gaîté et son dynamisme y sont parvenus en cet après-midi.



Le 6 décembre 2011



Une trentaine de chanteurs et chanteuses de la chorale **La Ritournelle de Rochefort** étaient présents au Centre de Gérontologie.

Cette association compte 45 membres de 50 à 85 ans qui répètent tous les lundis après-midi. Elle a pour activité principale de favoriser la rencontre de personnes retraitées ou préretraitées et de personnes isolées, dans le but de chanter, afin de développer la communication et les échanges. Elle intervient dans les maisons de retraite, notamment dans le cadre de la Semaine Bleue, avec un répertoire spécifique de chansons des années 1940 – 1950. Elle organise également un concert chaque année, participe à des rencontres inter-chorales dans la région et intervient lors de commémorations du souvenir telles que la cérémonie pour les déportés et les fusillés. Solidaire du Téléthon, La Ritournelle anime un thé-dansant à Rochefort.

Annonçant les prochaines fêtes de fin d'année, leur récital s'est terminé par « Petit Papa Noël ».

Le 16 décembre 2011

Ce 16 décembre était une journée toute en musique et en chansons. A l'accueil de jour, Mélinda et Valéria recevaient Monsieur GUEDON et ses airs d'accordéon qu'ont partagé les 6 résidents présents, au coin de la fausse cheminée, du sapin et de la crèche.

Dans la salle de vie, se produisait Patrice GOLDFARB, bénévole de la VMEH (Visite des Malades en Etablissements Hospitaliers). Ses deux collègues, Amélie et Josette, qui interviennent tous les mardis après-midis auprès des patients étaient présentes. Patrice dispose d'un répertoire de 150 chansons davantage destinées aux « anciens » qu'il interprète avec plaisir et talent dans les Centres de Soins pour Personnes Agées. Sa récompense : échanger avec eux et les voir sourire.



Le 20 décembre 2011



Une animation pour le moins originale, interprétée par Guillaume, de la **Compagnie BRICOLART du Busseau dans les Deux-Sèvres**, a été proposée aux résidents. Après 10 ans d'activité dans le cirque, cet artiste a mis en scène, dans la salle de vie, un spectacle de rue plein d'émotion, d'amour et de grandes interrogations. Il intervient également dans les écoles et a déjà joué au Théâtre du Pont Transbordeur.

Idule, clown perdu, vient faire son grand show mais « Vous n'auriez pas vu un petit chien ? ». Parfois accompagné d'assistants pris au hasard dans le public, il a enchaîné les chutes provoquant de vives réactions parmi les spectateurs, les numéros de jonglage et l'humour. Et tout finit bien puisqu'à la fin de sa prestation, il retrouve son chien (en bois et en peluche) qui regardait le spectacle dans un petit coin de la pièce.

• Les fêtes de Noël

Le 19 décembre 2011

Plusieurs résidents du 2ème étage, malades et alités, n'ont pas pu profiter de la fête de Noël en Unité de Soins de Longue Durée. Quel dommage ! Pendant plus d'une heure (et en attendant les bûches qui se faisaient désirer), **Franck Lorenzo a fait une incroyable démonstration de son talent.** Sa voix de baryton martin lui permet d'interpréter un registre de chansons très étendu : il n'a pas moins de 8000 titres des années 50 à nos jours à son répertoire. Sur scène depuis 28 ans, il a réalisé



Le 23 décembre 2011



Pour la fête de Noël, Messieurs **MATHE** et **MOREAU**, Mesdames **BIDAULT**, **DEVILLIERS**, **CHEVROLET**, **BRECHERE**, **CHASTRES**, sous la Direction de Maryline, étaient réunis dans une chorale. Pendant 6 semaines, ils ont répété avec Isabelle MORENO VEGA, musicienne intervenante au sein de la Communauté d'Agglomération de Rochefort. Malgré le trac, ils ont interprété plusieurs chansons, bien connues des spectateurs, telles que « Etoile des Neiges », « Ma cabane au Canada », « Enfants de tous pays »... pour terminer par « Petit Papa Noël » qui, d'ailleurs, s'était invité à la fête et a distribué un cadeau à tous les résidents avant d'en recevoir un lui-même en remerciement de ses nombreuses participations aux activités.

Le goûter a ensuite été servi, selon une tradition du sud : les résidents avaient préparé des fruits secs fourrés à la pâte d'amandes, du pain d'épices et des pâtes de fruits, le tout accompagné de chocolat chaud. Un repas de réveillon samedi soir et un repas de Noël le 24 décembre leur ont également été proposés.



les premières parties de plusieurs artistes et a effectué de nombreuses tournées en Belgique, en Italie, à Québec, à Montréal... Il se produit principalement dans la région, surtout en été. L'hiver, il organise des concerts, de chansons françaises essentiellement, en s'adaptant à son public.

En cet après-midi, résidents et agents ont eu le plaisir de l'entendre sur des airs de Serge Lama, Joe Dassin, Jean Ferrat, Claude Barzotti, Pascal Danel, Johnny Hallyday... La puissance de sa voix les ont fait frissonner lors de son interprétation de « Belle » qu'il a eu l'occasion de chanter, un soir à Québec, avec Garou. Beaucoup d'émotion également avec la chanson d'Andréa Bocelli et Hélène Ségara « Vivre pour elle » pour laquelle la magnifique voix de Clémence Hermineaud, ASH à la maison de retraite La Coralline du Gua, l'accompagnait. Une chaleureuse et éblouissante prestation pour ce premier spectacle de fêtes de fin d'année à la quelle personne n'a résisté : un rendez-vous est déjà pris pour l'an prochain.



• Vive les reines

Le 6 janvier 2012

On fêtait l'Épiphanie au Centre de Gérontologie. Accompagnés de l'ergothérapeute et d'une Aide Médico-psychologique, 5 patients de l'Accueil de Jour de l'Hôpital de Marennes sont venus déjeuner avec ceux de Rochefort. Après avoir écouté Monsieur GUEDON et ses airs d'accordéon, ils ont partagé des galettes confectionnées par les pensionnaires, tout comme les couronnes, qui ont été particulièrement appréciées. Parmi les trois reines, l'une a choisi son roi et n'a pas manqué au traditionnel baiser.

Dans la salle de vie, Corinne et Annie proposaient un atelier peinture. Depuis de nombreuses années, elles prennent des



cours à Aigrefeuille et avaient apporté quelques réalisations sur toile (huiles, aquarelles, acryliques). Elles exécutent également des peintures sur volume. C'est avec plaisir qu'elles ont partagé la brioche des rois qui était offerte pour le goûter. Et là encore, ce sont essentiellement des reines qui ont été couronnées.

• L'année du Dragon

Le 23 janvier 2012

Le 23 janvier marque le début du Nouvel an chinois placé, cette année, sous le signe du dragon.

Traditionnellement, le Centre de Gérontologie célèbre cet événement. Les tables étaient ornées de nappes rouges et de petits parapluies. Les serviettes étaient pliées en éventail et des baguettes étaient à disposition des plus habiles.

Les murs étaient décorés avec des sigles chinois, des calendriers en bambou représentant des pandas, des affiches thématiques...



Un menu « de circonstance » était proposé aux résidents. Ils ont pu déguster un assortiment de nems et de beignets de crevettes, de l'émincé de porc au curry, du riz cantonnais, du fromage, une salade de fruits exotiques et du biscuit à la noix de coco. Le repas a été apprécié par beaucoup d'entre eux, amateurs de saveurs venues d'ailleurs.

Pour parfaire l'ambiance, des agents avaient revêtu une tunique chinoise et le traditionnel chapeau conique.



Articles de Pascale CHERON

La reconstruction du Centre de Gériatrie



• L'avancement du projet

Le gros œuvre s'achève.

Fin 2011, le bâtiment est hors d'eau et hors d'air. La pose des cloisons intérieures a commencé et une chambre témoin est opérationnelle. Les Cadres et des médecins du Centre de Gériatrie l'ont visitée le 24 novembre dernier. Un programme est en cours de validation pour l'intégration de 45 chambres supplémentaires de Soins de Suite ainsi que des places d'hôpital de jour pouvant assurer la prise en charge quotidienne de 22 patients.



La Vie des Associations

• Une idée un peu folle, mais quel succès !!!

Une cyclosportive en pays rochefortais

Depuis la disparition de La Bossis en 2008, une idée trottait dans la tête de Jean-Marie LE BRAS, président de l'OMNISPORTS de l'hôpital : organiser une cyclosportive en pays rochefortais.

Quant il a fait part de son projet, lors de l'assemblée générale de l'association, de nombreuses personnes se sont interrogées sur sa clairvoyance quant à l'ampleur de la mise en place d'une telle épreuve.

Afin de se consacrer pleinement à ce défi, après 20 ans consacrés à l'organisation des 10 kms du Centre Hospitalier, il en a confié la préparation à Jacques BECKER.

Gagnés par son enthousiasme, ses « complices » de l'Omnisports ont relevé le défi et de nombreux partenaires locaux se sont impliqués dans l'aventure. Cependant, il fallait trouver un financement plus important. **Contacté pour fournir simplement quelques lots, EKOI, qui couvre de nombreuses équipes professionnelles, a été séduit par l'idée et a carrément proposé de devenir le principal sponsor avec, en retour, uniquement son nom associé à l'épreuve. C'est ainsi qu'est né : l'Ekoï tour Pays rochefortais. Présentée à la presse le 23 mars, en présence de Monsieur DIEUMEGARD et de plusieurs partenaires, la course s'est déroulée le 7 mai 2011.**

Au départ de Soubise, les participants sont partis pour un parcours de 100 ou 150 kms. Même si l'altitude n'a varié que de 10 à 70 mètres, ils ont affronté au total 700 mètres de dénivelé avec 19 difficultés répertoriées.

Pour cette première, seuls 526 coureurs ont été autorisés par la Préfecture à prendre le départ (300 inscriptions ont été refusées). Les conditions d'organisation et de sécurité ayant été exemplaires, bon nombre d'entre eux sont prêts à revenir l'an prochain et il est probable que l'épreuve réunira encore plus de participants.

A l'issue de la remise de prix, c'est avec beaucoup d'émotion que Jean-Marie LE BRAS a remercié et félicité tous ceux qui ont permis que son rêve devienne une réalité et sans qui un tel projet n'aurait pas pu voir le jour : les concurrents, les partenaires et sponsors, les bénévoles...



Article de Pascale CHERON

• La générosité avant tout

La 6ème édition de la Course de la générosité s'est déroulée à Soubise le dimanche 12 juin 2011

283 participants ont pris part aux parcours de 5 et 10 kms ainsi que des marcheurs pour un circuit de 5 kms.



Comme tous les ans, l'Omnisports reverse les bénéfices de cette manifestation au foyer d'adultes handicapés « Les Tournesols » de Soubise. Cette somme permet par exemple à Monsieur GIRARD, le Directeur, d'acquérir du matériel, d'organiser des sorties ou des vacances...

Article de
Pascale CHERON

• Les 10 kms du Centre Hospitalier

21^{ème} édition des 10 kms du Centre Hospitalier

Pour la seconde année consécutive, la course des 10 kms du Centre Hospitalier, organisée par l'Omnisports, s'est élancée depuis le parking du nouvel hôpital, au niveau de la crèche.

En ce **dimanche 18 septembre 2011**, 211 coureurs ont pris le départ pour un parcours réalisé par la nouvelle équipe organisatrice dirigée par Jacques BECKER.

Les conditions climatiques particulièrement clémentes, leur ont permis d'apprécier de jolis coins de campagne avant de rejoindre l'arrivée.



Julien Cottin, déjà vainqueur en 2010, emporte l'épreuve avec un excellent chrono de 32 minutes et 58 secondes. Chez les féminines, Nathalie Izambard termine cette course en 43 minutes et 7 secondes.

Article de Pascale CHERON



• Le marathon de Berlin

Club Omnisports du Centre Hospitalier de Rochefort

Le 22 septembre dernier, 24 membres du Club Omnisports du Centre Hospitalier de Rochefort sont partis passer 5 jours en Allemagne. Ils ont participé, avec 40 000 autres concurrents, au marathon de Berlin le dimanche 25 septembre. Le temps exceptionnel (25 degrés) leur a permis de courir dans de bonnes conditions, encouragés par leurs accompagnants et plus d'un million de personnes sur le parcours. Tous sont arrivés au bout des 42 kms, ayant apprécié un tracé "très roulant", une excellente organisation et avec des chronos très honorables (de 2h42 à 4h53). Parmi eux, 8 agents hospitaliers se sont entraînés pendant 10 semaines et ont profité de l'évènement pour visiter cette ville pleine d'histoire et de monuments culturels dans une ambiance festive. Félicitations à Laurent

Nivault, Véronique Buot, Pascal Michardière, Sylvie Grilly, Sophie Lafossas, Laurence Régrenil, Fanny Faure et Nathalie Dauphin.

Article de Sylvie GRILLY

• Le Téléthon, record battu !!

Pour la 5^{ème} année, l'Omnisports du Centre Hospitalier organisait une manifestation au profit du Téléthon.

Afin de mobiliser de plus en plus de participants, quelques nouveautés figuraient au programme de cette matinée du 4 décembre 2011 : l'Omnisports proposait un parcours vélo de 60 kms et une marche de 5 kms. Sollicités par Jean-Marie LE BRAS, le club VTT de la ville de Rochefort avait pris en charge un circuit de 35 kms et l'association Vélo pour Tous encadrait un circuit famille de 25 kms.

Fidèles à cette journée, les motards du club Roulbenezzz de

Saint Laurent de la Prée ont sécurisé cette sortie. Plusieurs membres de l'association des Vieilles Roues du Pays Rochefortais sont allés chercher des résidents du foyer Les Tournesols de Soubise et leur ont permis de suivre les coureurs dans des voitures anciennes. L'auto-école BENETEAU a prêté la voiture qui escortait la course. Un vin chaud était offert à l'arrivée. Ce sont plus de 200 participants qui ont pris part aux différentes sorties permettant à l'Omnisports de reverser 1700 € à l'AFM.



Article de Pascale CHERON

Le Dossier

• Les écoles ont emménagé dans leurs nouveaux locaux

Début novembre 2010, l'Institut de Formation d'Aides-soignants a intégré un bâtiment situé 12 rue Victor Hugo. Fin août 2011, l'Institut de Formation en Soins Infirmiers l'a rejoint. Il est implanté au n° 8 de cette même rue.

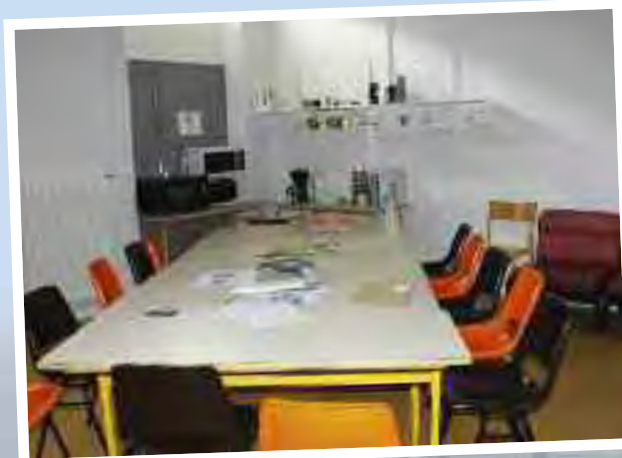
Consécutivement au déménagement de l'hôpital sur son nouveau site, une solution a dû être trouvée pour les écoles. Le Conseil Général a mis à disposition d'anciens locaux du collège Pierre Loti de Rochefort et le Conseil Régional a financé plus de 900.000 € de travaux. L'aménagement qui a été réalisé est conséquent : peintures, remplacement de la chaudière et des huisseries, cloisonnement des anciens ateliers... Le résultat est à la hauteur des attentes : des couleurs chatoyantes, jeunes et gaies qui cohabitent avec la pierre des murs de cet édifice ancien, des volumes spacieux et entièrement rénovés, des pièces dédiées aux cours magistraux, aux travaux pratiques, aux travaux dirigés et des locaux techniques.

Monsieur DIEUMEGARD souligne que : « Nous sommes satisfaits et rassurés par cette solution même s'il eut été plus fonctionnel pour les élèves que les écoles soient installées sur le site de Béliçon, les inconvénients étant le stationnement et la restauration. Cependant, un accord a été passé avec la municipalité afin que les étudiants puissent déjeuner dans les locaux du Centre Communal d'Action Sociale (CCAS) et de deux écoles primaires, situés à proximité de l'institut, au même prix qu'au self de l'hôpital.

Il est très important d'avoir des instituts de formation à Rochefort car ils constituent un « vivier » de recrutement, la majorité des élèves étant issus du bassin de population environnant. En effet, cette année, les établissements de santé du département rencontrent des problèmes pour pourvoir les postes d'infirmiers : il y a plus de départs que de personnes formées qui sortent des écoles. Le Centre Hospitalier étant le premier terrain de stage, cela permet également que son personnel participe à la formation de ses futurs collègues ».

Le statut des écoles est particulier : la région finance son budget, l'hôpital en assure la gestion et l'Etat en définit les programmes pédagogiques.

Au rez-de-chaussée du bâtiment principal, se trouvent le secrétariat, le bureau de Madame VIGE-MARCHAND, Directrice, un bureau de formateurs, une salle informatique, un espace réservé aux étudiants, deux salles de cours de 55 places et un amphithéâtre de 110 places.





Le 1er étage accueille un bureau de formateurs et 4 salles de travaux pratiques. Equipées à l'identique d'une chambre de patient, elles permettent aux élèves de s'entraîner dans des conditions quasi-réelles. Au 2ème étage, sont situés un bureau de formateurs et 4 salles de travaux dirigés permettant le travail en groupes restreints conformément au nouveau référentiel de formation.



Le bâtiment annexe comporte 2 niveaux : au rez-de-chaussée, sont implantées la bibliothèque et une salle de cours de 40 places et, au 1er étage, les bureaux des formateurs et une salle de réunion.

L'utilisation de l'ensemble des salles est mutualisée pour les deux écoles.

En 2011, la rentrée des élèves aides-soignants s'est déroulée le 29 août. Ils sont au nombre de 50 :

- 25 élèves en cursus complet soit 10 mois de formation,
- 25 en cursus partiel qui n'effectuent que certains modules de formation en fonction de leur diplôme initial (ambulancier, assistant de vie, aide médico-psychologique, Validation des Acquis d'Expérience...)

Celle des étudiants infirmiers a eu lieu le 5 septembre 2011 pour 53 étudiants en 1ère année, 53 en 2ème année et 55 en 3ème année.

La nouvelle promotion comporte 5 garçons pour 48 filles, 36 élèves originaires de Charente maritime et 10 titulaires d'un diplôme aide-soignant dont 3 promotions professionnelles du Centre Hospitalier de Rochefort.



Deux journées « portes ouvertes », destinées aux personnels des Centres Hospitaliers de Rochefort et de Marennes et aux partenaires des écoles, se sont déroulées les 22 et 24 novembre 2011.

Accompagnés d'un guide, les visiteurs, notamment des agents du Foyer Départemental de Lannelongue à Saint Trojan, ont pu découvrir les nouveaux locaux et leurs équipements.



*Article de Roselyne VIGE-MARCHAND
et Pascale CHERON*



Anne-Sophie DELCROIX

Faisant fonction de cadre de l'USLD

Anne-Sophie DELCROIX a obtenu, en 1992, son diplôme d'infirmière en psychiatrie à La Roche-sur-Yon et a essentiellement exercé dans cette spécialité auprès d'adultes, d'enfants et d'adolescents, tant en hôpital de jour, qu'en service d'admissions ou de réadaptation. Elle a travaillé à l'hôpital psychiatrique et aux urgences du CHU d'Angers. Elle a ensuite rejoint le Centre Communal d'Action Sociale (CCAS) de Niort au sein duquel elle était responsable de deux résidences d'accueil de quartier pour personnes âgées, structures qui ont aujourd'hui disparu. Puis, au Centre Hospitalier de Lorient, elle a été en charge du soutien aux familles endeuillées, notamment suite à un suicide. Il y a 3 ans, Anne-Sophie DELCROIX a pris un congé individuel de formation pour préparer un Master en management des organisations sanitaires et sociales à l'Université Bretagne Sud de Lorient.

Après obtention de ce diplôme, elle a travaillé 10 mois en qualité d'Infirmière Coordinatrice dans un Etablissement d'Hébergement pour Personnes Agées Dépendantes (EHPAD) à Talence avant de postuler au Centre de Gérontologie qu'elle a intégré le 1er septembre 2011.

Pourquoi le Centre de Gérontologie de Rochefort ? : « Cela a été un choix de travailler en Gérontologie, service qui permet de conjuguer l'approche humaine avec le patient et des fonctions de management ».

Quels sont vos objectifs ? : « J'ai en charge une équipe de 28 Aides-soignants, 6 Infirmières et 4 hôteliers. Il me faut comprendre le fonctionnement actuel et m'imprégner de l'histoire de l'établissement. L'écoute et la concertation sont essentielles pour moi et je souhaite mettre mon expérience en psychiatrie au service de l'équipe, des patients et de leur entourage. Ensemble, nous allons poursuivre le travail engagé pour contribuer à l'amélioration de la prise en charge des patients et à la qualité de la prestation que nous proposons. Nous commençons également à préparer le déménagement dans nos nouveaux locaux l'an prochain ».

Titulaire d'un DUT en hygiène et sécurité, **Véronique CHRISTIAENS** a rejoint l'établissement le 1er septembre dernier. Elle a commencé sa carrière, en janvier 1999, à l'Université de Corte (2B) avant de travailler dans les Centres Hospitaliers des Portes de l'Oise, de Troyes et, en dernier lieu, de Béziers dans lesquels elle a été en charge de la mise en place de la gestion du service de sécurité incendie, de celle des déchets à risques et de la formation incendie des personnels.

Pourquoi l'hôpital ? : « Je me destinais à être officier des sapeurs-pompiers, mais mes choix de vie ont fait que je n'ai pas mené ce projet à terme... Cependant, je souhaitais faire un métier utile aux autres et en rapport avec le domaine de la sécurité incendie, ce que j'ai trouvé dans le milieu hospitalier. Les hôpitaux sont des lieux de travail très intéressants où l'on peut rencontrer tous types de risques. J'ai choisi les hôpitaux publics parce qu'on y trouve des valeurs auxquelles je crois : accès aux soins pour tous, service public ... ».

Pourquoi Rochefort ? : « La Charente Maritime est une région que j'affectionne tout particulièrement et dans laquelle j'aurais souhaité travailler dès mes débuts si cela avait été possible ».

Quels sont vos objectifs ? : « Tout d'abord, poursuivre le travail fait par mon prédécesseur mais aussi m'investir dans les formations incendie et l'organisation de la sécurité incendie, qu'elle soit clairement définie et surtout connue de tous. Et bien sûr, il y a le suivi de chantier de reconstruction du Centre de Gérontologie ».



Véronique CHRISTIAENS

Chargée de sécurité



Véronique WAWRZYŃKOWSKI
Infirmière référente

Infirmière depuis plus de 18 ans, **Véronique WAWRZYŃKOWSKI** a débuté sa carrière au Centre Hospitalier de Douai où elle suivait ses études. Elle a ensuite exercé dans des établissements privés à Cherbourg, dans le service de chirurgie générale et ambulatoire, au Havre en unité ambulatoire puis elle est partie travailler en orthopédie à l'Hôpital territorial de Nouméa.

Pourquoi l'hôpital de Rochefort ? : « J'ai longtemps exercé dans le secteur privé mais ce n'était pas un choix délibéré. Je suis venue m'installer à Rochefort il y a 3 ans pour raison familiale. J'ai commencé à travailler à la Clinique KAPA pendant 9 mois, faute de poste disponible à l'hôpital. Il y a tout juste 2 ans, j'ai été recrutée au Centre Hospitalier. La première année, je travaillais au sein du pool de remplacement et, en octobre 2010, j'ai intégré le Pôle Médico-chirurgical de médecine et de chirurgie orthopédique et Traumatologique, communément appelé pôle MEDOR.

Et maintenant « infirmière référente », pourquoi ? : Depuis quelques années, j'avais le projet d'effectuer une formation de cadre. L'installation dans le nouvel établissement et la certification m'ont incitée à postuler pour ce poste. C'est l'occasion pour moi d'effectuer une mission, à un autre niveau, dans l'hôpital public, de m'imprégner de sa culture et de l'historique du Centre Hospitalier de Rochefort, de son fonctionnement afin de pouvoir davantage participer à l'organisation du pôle.

Quelles sont vos missions ? : En collaboration avec Christelle AUTANT, j'assure les fonctions de cadre de santé qu'exerçait Loïc VALLAEYS sur le Pôle MEDOR. Je suis plus particulièrement chargée des missions relatives à la gestion des risques et la qualité des soins, aux relations avec la clientèle, au suivi de l'activité. J'accompagne les étudiants et suis en relation avec les équipes transversales. J'assure également des fonctions logistiques, notamment de gestion du matériel et du mobilier.

Loïc VALLAEYS est cadre de santé depuis 2002. Il a d'abord exercé au sein des services de Médecine Aiguë Gériatrique et de Médecine Polyvalente. Quelques mois plus tard, il gère également la Médecine Interne Rhumatologie et l'Equipe Mobile d'Evaluation Gérologique. En 2007, il exerce ses fonctions au sein de l'unité de Chirurgie Orthopédique, des consultations externes et de l'Hôpital de semaine. Depuis la création des pôles en 2009, il partageait ses activités avec Christelle AUTANT sur le pôle Médico-chirurgical de médecine et de chirurgie orthopédique et Traumatologique.

Pourquoi cette nouvelle fonction ? : En 2009, la Direction de l'établissement a mis en place un Comité de Pilotage, dont j'étais le référent para-médical, afin de mener une réflexion sur le dossier patient informatisé. Depuis, ce projet monte en puissance et, ces derniers mois, la charge de travail qu'il demande était difficilement compatible avec mes tâches de cadre de santé. La volonté de la Direction étant de mettre en place, dès 2012, plusieurs phases de cette informatisation, j'ai été détaché, pour au moins deux ans, sur cette mission. Je me suis également vu confier le suivi de la qualité de tenue du dossier de soins « papier ». Je travaille donc sur le dossier patient sous toutes ses formes et mes interlocuteurs sont multiples : l'objectif est de mettre en place des outils dans le cadre d'une démarche Qualité, sous la responsabilité de la Direction des Soins, en lien avec la Direction des Systèmes d'Information. Ce travail vise à l'amélioration de la prise en charge et du suivi du patient. Il permettra, en outre, au Département d'Information Médicale d'avoir un regard encore plus performant sur l'activité de l'établissement.

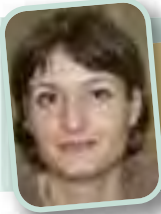
Quelles sont les grandes étapes du projet ? : A la demande de la Direction, le Comité de Pilotage envisage un déploiement global de la prescription informatisée en 2012. Pour le Centre de Gérologie, elle ne pourra être totalement effective que dans les nouveaux locaux. Les prescriptions d'exams d'imagerie seront traitées au cours du premier semestre de l'année puis les exams de laboratoire. Ensuite, les autres éléments du dossier de soins infirmier seront abordés.

Qu'est ce que cela va apporter ? : Outre des exigences pour l'accréditation, l'informatisation permet une meilleure lisibilité et transmission de l'information, notamment de la prescription. C'est un véritable outil réglementaire, sécurisé, qui améliore, par exemple, le circuit du médicament. Il simplifie également les flux des demandes de prestations entre les unités. C'est un outil au service des utilisateurs médicaux et para-médicaux qui permet d'améliorer la traçabilité et facilite l'accès à l'information sur un patient. Tout ce qui pourra être dématérialisé le sera. Lorsque la partie administrative, la prescription et le dossier de soins infirmier seront dématérialisés, il ne restera pas beaucoup de papier...



Loïc VALLAEYS
*Cadre référent informatisation
du dossier patient*

Bienvenue au Centre Hospitalier de Rochefort



Catherine PEYRON
Directrice du Site
du Centre
de Gériatrie



Dr Cécile BOLAC
Dermatologie



Dr Hiep NGO TRONG
Département
d'Information Médicale



Dr Laurence ROBERT CERATI
Chirurgie générale
et digestive



Dr Agnès TAMBOURA
Pédiatrie



Dr Jean-Marie PATTIER
Pédiatrie - Néonatalogie



Dr François BISSUEL
Maladies infectieuses
- Maladies du sang



Dr Frédéric CERATI
Urgences



Dr Mamoudou TAMBOURA
Pneumologie

Archives médicales



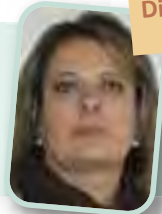
◀ Christian FOURNIER
(Maître ouvrier),
▶ Eric BONNEAU
(ASH)



Direction des Finances



◀ Ludivine ARTIGUE
(étudiante)



Direction des Achats

◀ Séverine SANCHEZ
(Adjoint administratif)



Logistique

◀ Didier RENAUD
(Ouvrier professionnel)

Equipe Centrale Entretien



◀ Frédéric PAPINEAU
(CAE)

Equipe Hôtelière



Sophie AUGAN, Kitty BOUCARD, Vanessa BAUD, Leslie LAGORD, Charlotte PANIER (CAE)

Equipe Mobile de Soins



◀ Marie FORMAGNE
(IDE),
▶ Marie-Jeanne OLIVE
(AS)



Equipe Opérationnelle d'Hygiène



◀ Nathalie CHEVALIER
(IDE)

Kinésithérapie



◀ Monica BITIC
(Masseur kinésithérapeute)

Pôle MEDOR



◀ Cindy AFRO
(Adjoint administratif)

Pédiatrie



◀ Mélanie HARMAND
(Puéricultrice)

Unité de Soins de Longue Durée



◀ Isabelle LE BOUQUIN
(CAE)

Pool secrétariat médical



◀ Emmanuelle LOPEZ,
▶ Carole NIES
(Adjoint administratif)

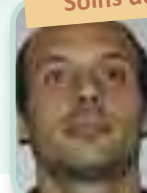


Sécurité - standard



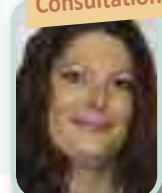
◀ Jérémy GIRAUD
(Ouvrier professionnel)

Soins de Suite



◀ Frédéric LHOMME
(ASH)

Consultations Mémoire



◀ Sophie FOUCAULT
(Adjoint administratif)

Ont également rejoint l'établissement

Ambulatoire

Stéphane BERTHET, Magalie WEPPE (IDE)

Anesthésie

Dr Iryna CHEVET, Dr Patrick MEUNIER, Dr Louis OLRY, Dr Jean ROUAUD, Dr Raphaël ROUSSEAU, Dr Yann WUTHRICH, Jérémy DABOVAL, Véronique SULBERT, Luc VIGNOT (infirmiers anesthésistes)

Bloc opératoire

Nicole CHENE, Caroline DE LAFOND, Yann DOMINIQUE, Nathalie GUINFOLEAU, Marie-Florence MEGRIER (infirmiers de bloc opératoire), Christelle MORIN, Aurélie MOUTIN, Gaëlle BEYNAUD, Dominique VONGDEUANE (IDE)

Cardiologie-Pneumologie

Alexandra MICHEL (Adjoint administratif), Sonia HEIT (AS), Elise PILON, Chloé SMADJA, Caroline LEIGNIER (IDE)

Crèche

Karine AZAOUAGHE, Sandrine DROUET, Judicaël RENAUD, Amandine SANSOIT, Marie SIMON (CAE)

Centre de Soins, d'Accompagnement et de Prévention en Addictologie (CSAPA)

Elsa LAHAYE (IDE)

Diététique

Lorraine LE BARON (diététicienne)

Direction des achats

Nathalie SULKOWSKI (Adjoint administratif)

Equipe Centrale de Brancardage

Ludwig BRASNUS, Loïc JUAN, Frédéric MATHURIN, Xavier THIBAudeau (ASH)

Etablissement d'Hébergement pour Personnes Agées Dépendantes (EHPAD)

Lysiane BONIN, Violaine BOUILLE, Claudine JARI, Amandine CHAUMONNOT (ASH), Peggy BOISSON, Jessie ETHEVE (CAE), Cécile LAYAT, Patrick MICHAUD (IDE)

Equipe Centrale d'Entretien

Sylvie BALLANGER, Christina BENON, Gladys BERTEAU, Gwenaëlle BERTEAU, Katia BLIN, Marie-Josée BOURON, Martine FETIS, Virginie FORGET, Cédric GUIARD, Donatienne GUILLONNEAU, Danielle LARGE, Sarah MEDDAH, Sonia OUDNI, Michèle POIRAUD, Natacha POTET, Martine RAUCH, Nathalie ROUHIER, Rachida ROUBAH, Karine SOUCHET, Ramatoulay SOW, Sabrina VAN GEERT, Brigitte VERDON, Dany ZARTIER, Danielle VERMEULEN (CAE)

Equipe Mobile de Soins

Sylvain BARRUCAND, Soazig CARTIGNY, Laura ORIEUX (AS), Annie BANSARD, Elise COSTES, Magali VIOLLEAU (Auxiliaires de puériculture), Roxane ACCAD DEL BORRELLO, Elodie DERAY, Nadine JOUBERT, Audrey LESCOURET, Jessica OCKLER, Laetitia VIGNOT, Virginie THERET, Charlène ROHAN, Léa SEIGNEURIN (IDE)

Gynécologie – Obstétrique

Marion DUPUY, Mireille ROUSSEAU (Adjoint administratifs), Catherine FRANCOIS (Secrétaire médicale), Corinne SANter (Sage-femme référente), Pauline CHARVET, Sophie LE PLUART, Antoine NEIL (Sages-femmes)

Imagerie

David DEBARRE, Frédéric VRIGNAUD (Manipulateurs radio)

Kinésithérapie

Catherine MARCINCAL, Gaëlle COUATARMANACH (Masseur kinésithérapeute)

Laboratoire

Dr Jacques ROBERT, Leslie BABIN, Laetitia POTIER (Techniciennes de Laboratoire)

Logistique

Eric POTIER, Thomas SEMPERE (Ouvriers professionnels)

Pédiatrie

Céline CAILLAUD (Auxiliaire de puériculture), Ivonne SOLERTI, Elise VERDIER (Puéricultrices)

Pharmacie

Elisabeth LENOIR, Sylvain MACHEFERT (Préparateurs en pharmacie hospitalière)

Pôle MEDIG

Sophie MOINET (Adjoint administratif), Céline CHAUVET, Elsa PLANTIVEAU, Valérie DESAGE, Julie COMBEAU, Marina POMMEREUL, Maud BODIN (IDE)

Pôle MEDOR

Marina BRUEL, Camille JULAN-ROUGEREAU, Aurélie LEMASSON (IDE)

Pool secrétariat médical

Catherine BONNEGARDE (Adjoint administratif)

Sécurité - standard

Emilie LONGVILLE (ASH)

Surveillance Médicale Continue

Pamela FONTENEAU, Stéphanie GAUGOY, Alexis GAUFRETEAU (IDE)

Soins de Suite

Christine PINSONNEAU (ASH), Claire BRIGNONEN (IDE)

Stérilisation

Lydie CHALIGNE, Pascale GARCIA, Séverine IMBERT (ASH)

UCSA

Christine MICHAUD (IDE)

Unité d'Accueil EVC

Marylène AMIEL, Anne-Laure KEROMNES (Infirmières)

Urgences

Dr Roger TAP

Unité de Soins de Longue Durée

Christine HURTAUD, Christelle FOUICHE, Mauricette MAINGUENEAU, Priscilla PATAPY (CAE), Ghylaine DUBAU, Laurette JULLIEN (AS), Marie-José MATHE (IDE)

Edito

Au fil des pages de ce nouveau numéro, nous avons souhaité vous faire part des différentes manifestations qui ont eu lieu au sein de l'établissement au cours de ces derniers mois. Ces rencontres ont été l'occasion de partage et d'ouverture sur l'extérieur avec, par exemple, l'intervention d'une chanteuse dans le cadre du festival de la francophonie en partenariat avec la ville de Marennes.

En parallèle de l'animation, des questions à portée institutionnelle sont traitées et permettent d'améliorer la qualité des prestations délivrées. Ainsi un travail sur l'hygiène a été effectué lors de la journée de l'hygiène des mains du 5 mai 2011. Vous trouverez également un article sur l'informatisation du dossier de soins dont le déploiement est prévu en 2012 et qui permettra à terme de sécuriser le circuit du médicament mais également d'améliorer la prise en charge des patients et résidents.

Je vous souhaite à toutes et à tous une bonne lecture.

Karine SENS
Directeur de Site

Sommaire

☑ L'informatisation du dossier de soins	34
☑ L'hygiène des mains	35
☑ La cérémonie des vœux 2012	35
☑ La kermesse.....	36
☑ Le miel et les abeilles	36
☑ En musique et en chansons	37
☑ Le Beaujolais nouveau est arrivé.....	38
☑ Sortie au restaurant	38
☑ Chemin d'étoiles	39
☑ Le marché de Noël.....	39

• L'informatisation du dossier de soins

Depuis deux ans déjà, un travail a été engagé entre 5 hôpitaux locaux de la région Poitou-Charentes afin de se doter d'un logiciel de soins informatisé.

L'objectif de ce groupe de travail, animé par le SIR Poitou-Charentes et constitué de soignants, de personnels socio-éducatifs, de cadres et de médecins des 5 structures, était de réaliser un cahier des charges commun, socle nécessaire pour lancer un marché d'appel d'offres. Différents aspects ont été abordés, à la fois d'un point de vue purement informatique, mais également d'un point de vue « prise en charge ». Le volet « prise en charge » contient différents domaines :

- la prise en charge médicale,
- la prise en charge soignante au niveau des soins quotidiens (IDE, AS, AMP...) mais également au du niveau projet personnalisé avec des parties intéressantes plus spécifiquement les kinés, ergothérapeute, psychologue, animateur...,
- le circuit du médicament de la prescription à l'administration.

Le marché a permis de retenir la société CORWIN avec le logiciel OSIRIS. Une présentation a été faite aux agents de l'éta-

blissement le 15 novembre dernier et un premier travail de collecte des documents composant les dossiers de soins des unités de Soins de Suite et de Réadaptation et d'Etablissement d'EHPAD a été réalisé afin de paramétrer au mieux le logiciel dans un souci d'appropriation.

Un groupe de travail a également été composé en vue de participer au déploiement du logiciel dans les différents services et permettent de faire le lien entre les services et la société CORWIN.

L'appropriation de l'outil nécessitera du temps, cependant chacun attend qu'il facilite l'accès aux documents de prise en charge qui sont aujourd'hui nombreux et classés dans divers classeurs, mais également un gain de temps. De plus, il facilitera la communication entre les différents intervenants.

Article de Karine SENS

• L'hygiène des mains

Dans le cadre de la journée mondiale de l'hygiène des mains le 5 mai 2011, l'Equipe Opérationnelle d'Hygiène (EOH) de Marennes a tenu sa réunion trimestrielle sur les thèmes suivants :

- la mise en place de prélèvements microbiologiques de surface en lien avec le laboratoire. Trois lieux de prélèvements par service ont été déterminés, ces prélèvements auront lieu 2 fois par an,

- un programme de formation en hygiène pour le personnel,
- l'étude des plans architecturaux au regard des points d'eau indispensables à une bonne hygiène des mains,
- un document de la traçabilité de l'entretien des offices.

De plus, dans un but pédagogique, les membres de l'équipe ont réalisé un audit des pratiques sur le lavage des mains et l'utilisation du soluté hydro alcoolique en observant leurs collègues en situation. Les grilles avaient été étudiées au préalable en séance.

Le pharmacien est chargé de l'exploitation des données. Les résultats seront diffusés et expliqués aux équipes. Des rappels seront réalisés par les membres de l'EOH dans les services.

Cette journée a également été marquée par l'implication des résidents qui ont participé à un débat portant sur leurs représentations du mot « Hygiène » ainsi que sur les actes à faire ou à ne pas faire. Leurs souhaits, en rapport avec l'hygiène dans le nouvel établissement, ont été recueillis et adressés à la direction.

Article de Monique MIQUEL

• La Cérémonie des vœux 2012

La Cérémonie des vœux de l'hôpital de Marennes s'est déroulée le 4 janvier 2012 en présence de Monsieur DIEUMEGARD, Directeur, de Monsieur VALLET, Maire de Marennes, de membres du Conseil de Surveillance, d'agents, des résidents et de nombreux autres invités.

Avant de partager la brioche des rois et le verre de l'amitié, Madame SENS a fait le point sur l'année écoulée qui a été ponctuée par la réalisation de nombreuses actions nécessaires à l'évolution de l'établissement :

- **La transformation des lits de médecine en soins de suite** a permis de répondre à une demande croissante de la population d'être hospitalisée à proximité du domicile. Elle se traduit par une occupation moyenne de 20 lits sur 21 sur les derniers mois de l'année,

- **La mise en place d'un Pôle d'Activités et de Soins Adaptés** a été réalisée. Ce service, à destination des résidents atteints de la maladie d'Alzheimer hébergés en Etablissement d'Hébergement pour Personnes Agées Dépendantes, a pour vocation d'offrir une prise en charge adaptée à cette pathologie et de maintenir les capacités physiques et intellectuelles. L'établissement est actuellement en attente de labellisation définitive suite à la visite conjointe de l'Agence Régionale de Santé et du Conseil général qui a eu lieu fin novembre,

- **Le projet architectural** s'est poursuivi avec notamment le choix du cabinet d'architectes Cauty et Lappara, établi à Bordeaux. L'avant projet sommaire a été réalisé et le permis de construire déposé en décembre. Les entreprises seront choisies en ce début d'année,

- **Des travaux de sécurité et d'amélioration** des conditions de vie et de travail ont été effectués, notamment en ce qui concerne la sécurité incendie et la réfection des offices et des salles bain du 1er et 2ème Océane,

- **Un logiciel de dossier de soins informatisé** a été choisi dans le cadre de l'amélioration de la prise en charge des résidents et des patients. Il a été présenté au personnel fin 2011. Outre un accès aisé à l'ensemble des données concernant le



patient ou le résident, il permettra de répondre aux exigences réglementaires notamment en matière de traçabilité du circuit du médicament.

L'année 2012 va permettre de poursuivre certains dossiers engagés en 2011, dont certains verront leur concrétisation :

- **La pose de la première pierre** du futur hôpital de Marennes aura lieu au cours du second semestre,

- **Le dossier de soins informatisé** sera déployé dans les services d'Etablissement d'Hébergement pour Personnes Agées Dépendantes et de Soins de Suite et de Réadaptation au cours de l'année,

- La réalisation d'une **salle à manger dans le service des Goélands** permettra d'améliorer les conditions de vie,

- Une réflexion sur **l'organisation de l'accueil de jour** et son développement sera également menée afin d'améliorer le taux d'occupation de ce service en offrant une prestation en adéquation avec les besoins des utilisateurs, notamment en termes de transport.

L'implication de ceux, grâce auxquels la qualité de vie des résidents est améliorée, a été saluée : L'association Equinoxe qui offre aux résidents des spectacles et des manifestations et soutient l'animation dans les services, la municipalité de Marennes qui fait participer l'établissement à la vie de la commune, la Ritournelle et les personnels de l'hôpital qui ont présenté aux résidents et à la population marennaise une comédie musicale, concrétisation d'une année de répétition.

Article de Karine SENS et Pascale CHERON

• La kermesse

Avec le soutien de l'association Equinoxe, la 5ème édition de la Kermesse de l'Hôpital de Marennes s'est déroulée le dimanche 3 juillet sous un soleil radieux.

Comme les années précédentes, les travaux des résidents étaient en vente ainsi que des enveloppes permettant de gagner de nombreux lots dont le traditionnel panier garni. Des gâteaux et confitures étaient également proposés et, par cette chaleur, la buvette était la bienvenue.

La chorale de l'établissement, l'Equinoise, a interprété ses plus belles chansons le matin. L'après-midi, Les Matrêches Tholussiennes, groupe folklorique de la région d'Aunis et Saintonge qui perpétue les coutumes et les danses depuis 1977 dans la commune du THOU, a animé l'après-midi.

Pour la première fois, les Funny Dancers Marennais ont fait une démonstration de leur talent très appréciée. Cette association, créée l'an dernier, a pour objectif de faire partager la passion de la country à travers la danse et diverses manifestations. Elle dispense également des cours à Marennes et organise des manifestations en rapport avec la country.

Cette kermesse annuelle est toujours un grand succès qui ne pourrait avoir lieu sans de fidèles partenaires que nous remercions.



• Le miel et les abeilles

Le 5 août, plusieurs résidents de la Maline ont quitté l'hôpital pour une journée de promenade au programme bien rempli.

La première halte fut le marché de Saint Palais, très animé en cette saison estivale. Les résidents en ont profité pour faire quelques emplettes : pêches plates, cartes postales ou saucisson.

Ils se sont ensuite dirigés vers Pont l'Abbé d'Arnoult pour déjeuner puis sont allés visiter un site apicole à Corme Royal. Ils ont été accueillis par Madame GABORIT, une femme aussi charmante que dynamique qui leur a proposé une visite guidée. Les résidents ont ainsi découvert la vie des abeilles et des apiculteurs. Collecte du miel, reines, abeilles ouvrières et faux-bourdon n'ont plus de secret pour eux.

Pendant cette visite, ils ont goûté des grains de pollen, des bonbons et des sablés au miel puis ont dégusté plusieurs sortes de miel (acacia, bruyère, tournesol, châtaigner, colza, oranger, thym...) obtenues par l'implantation et le déplacement des ruches dans différents champs.

Comment ne pas se laisser tenter et ne pas remporter quelques petits pots en souvenir. Les résidents sont ensuite rentrés, des bourdonnements plein la tête, et ont remercié Sophie et Hervé pour cette agréable journée.



• En musique et en chansons

La ville de Marennes et la francophonie ont poursuivi leur histoire d'amour avec la **seconde édition du festival international des cultures francophones**, qui s'est déroulé du 19 septembre au 2 octobre 2011, avec la Belgique comme invitée d'honneur.



De nombreuses animations étaient proposées : théâtre, conférences, exposition, spectacles pour la maternelle, cycle cinématographique et rencontres littéraires. A cette occasion, la municipalité et le Comité de Jumelage de Marennes ont offert un concert aux résidents. Le vendredi 23 septembre, Monique Tréhard est venue interpréter des chansons de Jacques Brel. Compositeur et interprète, elle totalise près de 2300 passages scéniques, 30 spectacles créés et présentés en France, en Belgique, en Allemagne, en Suisse, en Italie, en Pologne, au Liban... soit plus de 700 chansons interprétées et 10 disques enregistrés.

Pendant une heure, les résidents sont restés sous le charme, transportés par sa voix qu'elle accompagne au piano. Un apéritif a clôturé l'après-midi.

L'Hôpital de Marennes adresse ses remerciements à Monsieur le Maire ainsi qu'au Comité de Jumelage de la ville.

Dans le cadre de la **semaine bleue**, l'association Equinoxe a invité la chorale Les Mareyants de l'île d'Oléron qui a fêté ses 30 ans de carrière.

Le 19 octobre, une trentaine de personnes, accompagnée d'un musicien sont venues, dans le jardin d'hiver, interpréter des chants de la mer et d'Oléron ainsi que des mélodies anciennes reprises en chœur par les spectateurs.

Les voix des interprètes, aux sonorités différentes, ont ravi les résidents qui espèrent avoir l'occasion de les entendre à nouveau.



Le 2ème rendez-vous de l'invitation musicale s'est déroulé le 26 octobre 2011 à la salle Polyvalente de Marennes mise gracieusement à disposition par la Mairie.



L'association Equinoxe proposait 3 spectacles aux résidents de l'hôpital et de la maison de retraite « L'Océane » de Grand Village. L'Equinoise, les Fantaisies de Saujon et les Joyeuses Cigales ont animé l'après-midi en présence de deux adjoints au Maire et de Madame SENS, Directrice du site de l'hôpital.

Des couples de danseurs ont agrémenté les entractes et, grâce aux bénévoles, des merveilles, pâtes de coings et crêpes étaient vendues.

Une après-midi très appréciée et un grand merci à tous ceux qui ont permis l'organisation de cette manifestation.

• Le Beaujolais nouveau est arrivé

Tôt le matin du 17 novembre, le jardin d'hiver était déjà très animé : plusieurs personnes s'affairaient à dresser les tables pour le repas du Beaujolais nouveau, proposé par le gérant de la cuisine et son équipe. C'était l'occasion d'inaugurer le joli service de vaisselle complet offert par l'association Equinoxe.

Impatients, de nombreux résidents étaient présents avant midi.

La Troussepinette et des petits gâteaux leur ont d'abord été servis, sur un fonds de musique douce. Le déjeuner leur a ensuite été apporté par les bénévoles et le personnel. L'ambiance était conviviale et, sur des airs d'accordéon, plusieurs résidents ont chanté et même dansé.

Un grand merci à tous ceux qui ont participé à cette journée placée sous le signe de la bonne humeur.



• Sortie au restaurant

Le 23 novembre, direction l'île d'Oléron pour 8 résidents de La Maline et 3 accompagnateurs. Ce jour était très attendu et tout le monde était au rendez-vous, dès 10 heures, dans le salon. Une sortie dans un restaurant 3 étoiles, ce n'est pas tous les jours !



Très bien accueillis au Novotel de Saint Trojan, les participants à cette journée ont apprécié un copieux déjeuner dans une salle avec une grande baie vitrée donnant sur la mer. Dommage qu'un brouillard persistant occultait la vue. Qu'importe, des chansons et des danses ont animé le repas et de nombreuses « photos souvenir » ont été prises.

Le soleil montrant le bout de son nez, une promenade sur l'île a poursuivi cette journée, conduisant les résidents au port de la Cotinière puis au phare de Chassiron, avant de rentrer à Marennes.



• Chemin d'étoiles

Le 26 novembre, les résidents ont accueilli l'école de Danse de Marennes, l'association Chemin d'Etoiles.

Sous l'œil de Madame GARNERO, leur professeur, petites et grandes danseuses ont réalisé des tableaux parfaits. Pendant deux heures, elles ont charmé les spectateurs par leur grâce.

L'école de danse de Marennes se produit régulièrement à l'Hôpital. C'est toujours un grand bonheur pour les résidents.

A la fin de chaque représentation, très appréciée, chacun n'a qu'un espoir, qu'elles reviennent bientôt...

• Le marché de Noël

Cette année encore, les bénévoles de l'association Equinoxe ont organisé avec brio le traditionnel marché de Noël de l'Hôpital de Marennes le dimanche 4 décembre.

Une occasion idéale pour faire ses achats de fin d'année. De nombreux objets étaient proposés, confectionnés par des résidents et des bénévoles : Cartes, décorations et Pères-Noël, cadres, corbeilles, tableaux, poupées, photophores, confitures... il y avait, bien sûr, le stand « tricot » avec ses souris, ses lutins, des écharpes... Merci à Maryse dont le salon de coiffure est aussi un atelier où sont réalisés tous ces objets. Les visiteurs avaient le choix pour trouver un cadeau original.

De nombreuses familles se sont déplacées pour applaudir la chorale « L'Equinoise », les Funny Dancers Marennais, déjà présents lors de la kermesse en juillet, ainsi que Guy et Lydie.

Ce fut également une journée bien chargée pour les résidents : certains chantaient dans la chorale, d'autres étaient présents sur les stands et tous ont pu apprécier les spectacles qui ont animé l'après-midi.

Les fonds récoltés lors de cette manifestation, qui fut encore un grand succès, permettent à l'association Equinoxe de proposer des animations, d'offrir des cadeaux d'anniversaire aux résidents, d'organiser un loto par mois et d'aider les unités de vie de l'Établissement d'Hébergement pour Personnes Agées Dépendantes.

Nous les remercions sincèrement pour les actions qu'ils réalisent et auxquelles ils participent tout au long de l'année.



