



Le site Internet

Les Urgences

Le Nouvel Hôpital

The screenshot shows the homepage of the Centre Hospitalier de Rochefort website. At the top, it displays the hospital's name and contact information: BP 30009 - 17301 ROCHEFORT Cedex, 05.46.82.20.20. It also lists two sites: Site Saint Charles (16 rue du Docteur Peltier) and Centre de Gérontologie (6 rue des Fleurs). There are three RSS feed icons with labels: Urgences, Se rendre au Centre Hospitalier, and Contacter nos services. A large image of the new hospital building is on the right. Below this, there are four main navigation buttons: 'Vous êtes un visiteur', 'Vous êtes un patient', 'Vous êtes un professionnel de santé', and 'Vous cherchez une formation, un emploi'. At the bottom, there is a grid of menu items: Découvrir l'hôpital, L'offre de soins, Actualités, Le Centre de Gérontologie, Le Nouvel Hôpital, Liens utiles, Les appels d'offres, Communication, Le futur Centre de Gérontologie, and Le groupe Host'eau. The footer contains copyright information: (c) 2009 - Centre Hospitalier de Rochefort - Réalisation: Pascale CHERON / Thierry MOSCATO, Mentions légales | Version 1.0 - Juillet 2009.

L'Amicale

Le service Informatique

L'Assistance sociale du personnel

Faites nous part de vos suggestions à l'adresse

hospital.neuf@ch-rochefort.fr

ÉDITORIAL

Le numéro 5 de la revue de notre établissement est de nouveau l'occasion de présenter les services et les activités de l'Hôpital.

Les services logistiques, le Centre de Gériatrie, les Urgences, la Pédiatrie, l'association « Les amis de la Maternité », le service Informatique, l'Assistante Sociale du personnel nous présentent leurs activités. L'Amicale nous décrit également les prestations qu'elle propose et les manifestations qu'elle organise.

Le Nouvel Hôpital fait de nouveau l'objet d'une présentation au moyen de plusieurs photos du site.

Depuis le 30 juin dernier, l'Hôpital de Rochefort, à l'image de nombreux établissements hospitaliers, a son site Internet. Il est déjà très consulté, il faut dire qu'il fourmille de nombreuses informations pratiques notamment toutes les coordonnées des médecins et chirurgiens de l'établissement. Je ne peux que vous inciter à le consulter et à le faire connaître autour de vous.

Enfin, les éléments les plus importants du bilan social vous sont présentés. Au-delà de l'aspect réglementaire que revêt ce document, il donne également des informations précieuses sur l'état des effectifs médicaux et non-médicaux, l'absentéisme, la formation...

Je vous souhaite une excellente lecture de ce numéro et vous annonce que le prochain deviendra la revue du Centre Hospitalier de Rochefort et de l'Hôpital de Marennes.

Pierrick DIEUMEGARD
Directeur



A ROCHEFORT



Départ du BELEM le 29 juin 2009

Sommaire

Le site Internet	p. 3
Le Bilan Social	p. 4
Les services logistiques	p. 5
L'Equipe de Direction	p. 6
Le Centre de Gériatrie	p. 6
Le site Saint Charles	p. 9
Les deux sites	p. 11
Les autres manifestations	p. 15
Le Nouvel Hôpital	p. 18
La page des représentants du personnel ...	p. 19
Ils nous ont rejoints cette année	p. 20

COMITÉ DE RÉDACTION

Ont participé à ce numéro

Directeur de la Publication : Pierrick DIEUMEGARD
Rédacteur en Chef : Pascale CHÉRON

Christelle AUTANT - Anabelle DOUTEAU-LESECHE
Martine CHAURY - Agnès DUPERRÉ

LE SITE INTERNET

Le Centre Hospitalier de Rochefort a mis en ligne son site Internet, dont l'adresse est www.ch-rochefort.fr, le 30 juin 2009.

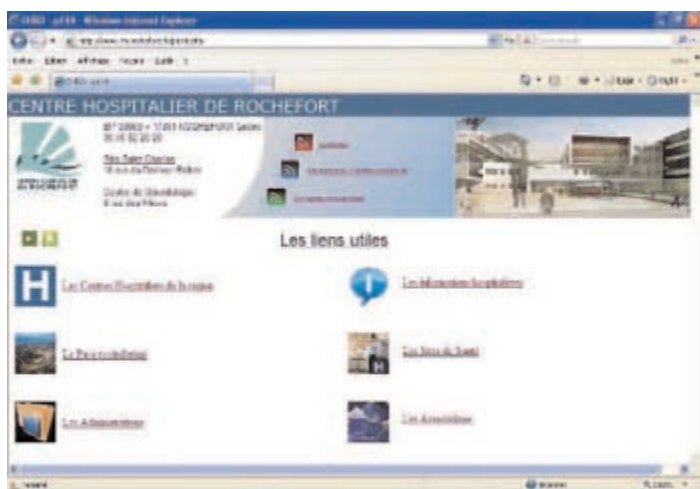
Il a été conçu en interne, sans recours à aucun prestataire, par Monsieur Thierry MOSCATO, Informaticien et Madame Pascale CHÉRON, Chargée de Communication, et est l'aboutissement de plusieurs mois de travail auxquels ont été associés des personnels de l'établissement et des membres du Comité des Usagers. Cette démarche permet d'en avoir une totale maîtrise et de l'actualiser aisément ce qui sera indispensable lors du « basculement » dans le nouvel hôpital.

Il s'adresse aux visiteurs, aux patients, aux professionnels de santé, aux étudiants et aux demandeurs d'emploi. Dans sa conception, l'accessibilité et la facilité de consultation pour tout le monde, notamment par des informations croisées pour l'annuaire, ont été largement prises en compte.

Aujourd'hui, plus de 50% de la population du pays rochefortais est détentrice d'un accès à Internet. Il était donc important que l'hôpital se dote de ce support de communication dont il était dépourvu, en plus de ceux existants : HOP'AKTU, la revue interne, HOP'INFOS MED, la lettre d'information à destination des médecins et soignants libéraux, HOP'INFOS, le bulletin d'information des personnels et le site Intranet.

L'internaute pourra, entre autres, y trouver :

- Les formalités à accomplir pour une consultation ou une hospitalisation,
- L'historique et l'organisation de l'établissement,
- Les publications (HOP'AKTU et HOP'INFOS MED),
- Le chantier du Nouvel Hôpital et le projet de reconstruction du Centre de Gérontologie,
- Les manifestations qui se sont déroulées,
- Des liens utiles, notamment vers les centres hospitaliers de la région, en contrepartie desquels ils ont mis, ainsi que la Mairie de Rochefort, un lien vers notre site,
- Les appels d'offres émis par l'établissement,
- Des informations sur le Groupe Host'eau, groupe de prévention alcool,
- Les offres d'emploi avec la possibilité de postuler en ligne,
- Les Instituts de formation en Soins Infirmiers et d'Aides-soignants avec les dossiers d'inscription téléchargeables et les résultats des concours...



Une présentation aux instances de début juillet et à la presse a été réalisée (Sud-Ouest, L'Hebdo de Charente Maritime, Le Littoral, Demoiselle FM, Radio Terre Marine). Cette campagne de communication a été complétée par la distribution d'une affiche, annonçant la mise en ligne du site, auprès des commerçants de Rochefort et des mairies du bassin rochefortais. L'information sera également publiée dans HOP'INFOS et HOP'INFOS MED.

Le site Internet contribue à mieux faire connaître notre établissement, les activités que nous assurons et que nous développons ainsi que les personnels médicaux et non-médicaux qui y travaillent. Il sera complété grâce à la participation des différents acteurs de l'établissement.

Toute remarque ou suggestion peut être adressée à Pascale CHÉRON – 05.46.82.27.54 – 06.09.08.76.60 – pascale.cheron@ch-rochefort.fr N'hésitez pas à aller le découvrir !

A fin septembre, le site a été consulté par plus de 3400 personnes dont des internautes hollandais, suédois, autrichiens, roumains, croates, allemands et suisses.



LE BILAN SOCIAL

Le bilan social est un document réglementaire présentant, dans son premier chapitre, une photographie au 31 décembre des effectifs de l'établissement, et dans les 6 chapitres suivants, un certain nombre d'informations chiffrées, relatives à la masse salariale, aux accidents de travail, à la communication interne et à la formation du personnel permanent de l'établissement.

Il est élaboré par la Direction des Ressources Humaines et est présenté, chaque année, à l'ensemble des instances.

Le Bilan social 2008 affiche, à l'instar de l'année 2007, une augmentation de l'effectif permanent, à hauteur de 2% sur un an. Au 31/12/2008, le Centre Hospitalier de Rochefort comptait 951,5 Equivalents Temps Plein. Cette augmentation s'explique, en partie, par les recrutements réalisés dans le cadre de la convention tripartite de l'EHPAD.

Les femmes représentent toujours la grande majorité de l'effectif, près de 90% sauf dans la filière technique où elles sont moins nombreuses que les hommes. Les effectifs de catégorie C représentent plus de la moitié de l'effectif total.

L'âge moyen des agents de l'établissement est stable. On constate cependant, une baisse sensible des effectifs de moins de 26 ans.

Quant à l'ancienneté moyenne, elle est globalement en baisse. Les agents de moins de 10 ans d'ancienneté ont augmenté de 10% entre 2007 et 2008.

En 2008, 46 agents ont été titularisés et 41 ont fait l'objet d'une promotion de grade.

Les frais de personnels ont, quant à eux, progressé de près de 4% pour atteindre 48,5 millions d'euros. Cette augmentation s'explique par les augmentations générales des salaires et par l'augmentation des effectifs rémunérés.

Les accidents du travail sont en baisse mais le nombre de jours d'arrêt est en forte croissance (+30%). La principale cause des accidents du travail reste la manutention de malades ou d'objets (54%).

Au cours de l'année 2008, 962 840€ ont été consacrés aux achats de matériels et aux travaux ayant un impact positif sur les conditions de travail des agents de l'établissement.

Par ailleurs, 460 agents ont bénéficié d'au moins une formation en 2008.

Le montant consacré à la formation s'est élevé à 577 426€.

En parallèle, le CGOS a délivré 1317 prestations pour un montant de 436 281€.

LES SERVICES LOGISTIQUES

Depuis janvier 2008, un grand vent de réorganisation souffle sur les Services Logistiques. D'une gestion traditionnelle, on passe à l'informatisation de la distribution, l'optimisation de la gestion des stocks et l'approvisionnement en flux tendus. Les équipes du magasin, du transport et de la lingerie ont montré de grandes capacités d'adaptation et la qualité de service s'améliore de jour en jour.

En avril 2008, le système de gestion par code barre a été mis en place pour approvisionner les services. A compter du 28 septembre 2009, l'organisation de l'équipe est modifiée pour permettre de travailler en « Flux tendus » et d'approvisionner les services 2 fois par semaine.

Les Magasiniers « Réceptionnaires » accueillent les transporteurs, déchargent la marchandise et identifient la commande réceptionnée. Un contrôle qualitatif et quantitatif des livraisons est effectué (sauf pour les commandes en transit par le magasin) puis ils rangent les produits en stock, après validation de la réception informatique. Ils signalent également l'arrivée de la commande au gestionnaire de stocks ou au service demandeur.



Un magasinier « Dotations » a pour mission de recueillir les besoins des services de soins du site Saint Charles et du Centre de Gérontologie, selon les quantités définies par le cadre (dotations). Il vérifie, réserve par réserve, les besoins de réapprovisionnement des différents articles, à chaque étage et sur les deux sites, selon le planning défini. Ensuite, il transmet les informations au magasin à partir du poste informatique infirmier et s'assure de la réception des informations, sous forme de bon de préparation. Il signale également les surplus de stocks (avec besoins de retour) ou les modifications de dotations si les quantités sont insuffisantes.

Les Magasiniers « Préparateurs de commandes » sont chargés de préparer les réapprovisionnements de dotations et les commandes. Le travail est réparti entre le magasin général et le magasin alimentaire pour chacun desquels il y a un préparateur dédié. Celui-ci, après avoir préparé physiquement la commande avec sortie simultanée du stock informatique, place le chariot de marchandises avec le bon de préparation dans la zone de contrôle. Le magasinier est en charge de l'approvisionnement, du rangement du magasin et des inventaires des produits.



Le magasinier « Contrôleur de stocks » s'assure de la concordance entre le bon de préparation et les produits. Ensuite, il valide la commande préparée, fait les éventuels ajustements puis édite le Bon de livraison (BL). Le chariot de marchandise et le BL sont emportés dans la zone d'expédition. Le magasinier contrôleur passe des commandes auprès des fournisseurs si besoin.

Un Coursier « Magasin » effectue les livraisons dans les services. Pour les commandes préparées, il vérifie le contenu de la livraison avec une personne de l'unité (Intendante, Hôtesse, Aide-Soignant(e) ou Cadre) puis lui fait signer le Bon de livraison. Ce document est disposé dans un classeur qui reste dans la réserve. Le rangement des produits est effectué par le coursier s'il n'y a pas d'hôtesse. A chaque course, il complète un tableau de suivi des livraisons et fait émarger le destinataire auquel il remet la marchandise.

L'organisation et le système d'information mis en place font de l'hôpital de Rochefort une référence logistique. En octobre, le Centre Hospitalier de Brive (896 lits) et celui de Niort (1175 lits) viennent visiter notre installation.

A partir de novembre 2009, Monsieur Pichon, Directeur Logistique, Madame Varin, chef de projet Hôtellerie et Madame Klein, Ingénieur Logistique feront des présentations sur l'état d'avancement du projet Logistique et Hôtelier et répondront à vos questions, comme en 2008.

Au nom de toute l'équipe logistique, merci de votre compréhension et de votre participation.

L'EQUIPE DE DIRECTION



Depuis le 1er septembre 2009, Monsieur Dominique REY, Directeur Adjoint au Centre Hospitalier de La Rochelle, a rejoint notre établissement.

Il assure les missions de la Direction des achats et de la commande publique pour les deux Centres Hospitaliers.

Monsieur Bruno PICHON assure, pour sa part, les missions de la Direction de la logistique ainsi que les fonctions de coordonnateur du Pôle Ressources Matérielles et Logistiques comprenant le pôle Achats et Logistique et la Direction des Services Techniques.

Article de Pascale CHÉRON

LE CENTRE DE GERONTOLOGIE

LES ANIMATIONS



Le 27 mai 2009 :

Les bambins de la crèche de Forges d'Aunis sont venus rencontrer les résidents qui leur ont fait de jolis paniers pour aller faire des courses. Cet après-midi d'échange (avec de la pâte à modeler) a été clôturée par un goûter.

Le 28 mai 2009 :

En cette belle journée, l'établissement offrait à 24 résidents une sortie au restaurant à Port d'Envaux.

Un mini bus aménagé pour handicapés a été loué et a permis à 6 personnes en fauteuil de pouvoir profiter de cette journée qui a ravi l'ensemble des participants.



Le 29 mai 2009 :

En ce vendredi, comme tous les mois, on fête les anniversaires dont les 100 ans d'une résidente.

Francis WINSLOW, agent d'Aide Médico-Psychologique à l'accueil de jour, a charmé les personnes présentes par ses balades et les airs de guitare qu'il a fort bien interprétés.

Et bien sûr, en cette grande occasion, tout cela s'est terminé autour d'un gâteau.

Le 5 juin 2009 :

Une sortie pique-nique à Saint Christophe était organisée. Ce fut un agréable moment autour du plan d'eau.

Malgré le pain qu'ils ont lancé pour attirer les canards, les résidents ont dû se contenter de le voir manger par les poissons !



Le 3 juillet 2009 :

La chorale « Les Joyeuses Cigales » est venue animer, bénévolement, une après-midi en chansons.

La prestation des chanteurs, bien connus des résidents, est toujours très appréciée.

Le 7 août 2009 :

De mi-juin à mi-septembre, c'est barbecue le mardi midi pour 11 patients de l'Unité de Soins de Longue Durée et le vendredi midi pour 15 résidents de la Maison de Retraite.

Seule Madame FOUCHE participe aux deux repas et pour cause, c'est son mari qui est au charbon (de bois...).

En effet, Monsieur FOUCHE vient bénévolement préparer les grillades tout au long de cette période, vêtu de son tablier de Chef et, quand il fait beau, de son chapeau de paille ! Il apporte le petit bois qu'il prépare chez lui et, pour les aromates, il cueille la sarriette et le laurier qui poussent dans le jardin du Centre de Gérontologie. Ça fume un peu mais ça sent bon !

C'est aussi l'occasion pour Vanille, son Labrit des Pyrénées devenu une mascotte pour beaucoup de résidents, de voir sa maîtresse et de faire un petit tour des tables au cas où l'on voudrait bien lui faire goûter un petit morceau de ventrèche, saucisse, brochette, côte de porc ou entrecôte.

Un moment de convivialité et de générosité sous la tonnelle qui apporte à tous un petit air estival.



Les 25 août et 15 septembre 2009 :

Monsieur André JINGUENAUD dit « Dédé » est venu jouer un petit air d'accordéon. Il participe régulièrement, avec Monsieur Pascal GUEDON, à l'animation des goûters d'anniversaire.

Ambiance garantie grâce aux mélodies de musette entraînantes ! Certains n'ont d'ailleurs pas hésité à faire quelques pas de danse.

Le 16 septembre 2009 :

A l'initiative d'un membre du personnel soignant, plusieurs résidents de l'Unité de Soins de Longue Durée se sont rendus au Pont Transbordeur pour une traversée de la Charente.

Ils ont évoqué de nombreux souvenirs : Certains le prenaient avec leur voiture, d'autres pour aller danser...

Après un pique-nique au Centre de Gérontologie, ils sont allés se promener dans le centre ville et visiter l'exposition sur les fonderies au Musée Hèbre Saint Clément.



Le 23 septembre 2009 :

Encadrés par Valou et Mathieu, animateurs, 16 enfants du Centre de Loisirs « La Fosse aux Mâts », âgés de 9 à 12 ans, ont rejoint nos résidents dans le parc du Centre de Gérontologie pour une après-midi récréative. Ils ont partagé les jeux de l'oie, de petits chevaux, le billard hollandais...

Un moment d'échange entre générations lors duquel chacun a trouvé du plaisir et de la chaleur humaine.

Le 25 septembre 2009 :

La 2^e édition des Gérontolympiades, créées à l'initiative de l'Hôpital Local de Marennes l'an dernier, était organisée par le Foyer Logement « Les Mimosas » de La Tremblade, vainqueur en 2008. Elle se déroulait dans le très agréable cadre du village vacances Azureva de Ronce les Bains dont le Directeur, Monsieur CHOLLET, a généreusement proposé une prestation à un tarif privilégié.

L'ouverture officielle des jeux a été proclamée par Madame OSTA AMIGO, Adjoint au maire de La Tremblade, en présence de Monsieur ACCLEMENT, Directeur de la résidence « Les Mimosas », Monsieur TRAQUET de la MSA, Madame SENS, Directrice du site de Marennes et Monsieur CHOLLET.



Une soixantaine de résidents de Saint Martin de Ré, Saint Pierre et Saint Georges d'Oléron, Arvert, Loulay, Etaules, Le Gua, Bourcefranc, Corme Royal, Marennes, Rochefort et bien-sûr La Tremblade étaient présents.

Après un excellent repas, ces 12 équipes se sont affrontées lors de 6 épreuves : football, croquet, lancer de ballon, chamboule tout, parcours de marche et pêche de canards à la ligne.

Pendant les délibérations, Robert et Danièle WAROUX, qui animent des après-midis et soirées aux Mimosas, accompagnés de Yvan PETIT, ont poussé la chansonnette à la grande joie de tous.

L'équipe de Rochefort se classe 5^e avec une médaille de bronze pour Madame RIMBAULT.



L'Hôpital Local de Marennes (ci-contre) termine 3^e (médaille de bronze en équipe) et emporte également une médaille d'or pour Madame VEZIN et une d'argent pour Monsieur MAETZ.



La sympathique équipe du GUA remporte les Gérontolympiades 2009 et organisera la 3^e édition l'an prochain.



LE PROJET DE RECONSTRUCTION DU CENTRE DE GERONTOLOGIE

L'Avant Projet Détaillé (APD) pour la reconstruction des Centres d'Hébergement et de Soins Gériatriques sur le site de Bélignon a été présenté aux instances du Centre Hospitalier qui l'ont validé. Cet Avant Projet a permis de fixer le coût définitif des travaux et d'arrêter les grandes lignes d'options, notamment sur l'aspect énergétique particulièrement apprécié par les membres du Conseil d'Administration.

La nature des terrains nécessitant des pieux pour les fondations, ceux-ci vont pouvoir récupérer la chaleur constante du sous-sol à 15 mètres de profondeur pour chauffer l'hiver, ou rafraîchir l'été, les nouveaux bâtiments avec des économies substantielles sur le poste de dépenses de consommation d'énergie. 80% des besoins en chauffage vont être couverts grâce à ces « pieux énergétiques ». Leur association à une pompe à chaleur, une chaudière à gaz haut rendement, la lumière naturelle en grande quantité, la lumière artificielle basse consommation et une ventilation double flux consolide le projet dans une démarche de Haute Qualité Environnementale (HQE) largement subventionnée.

Ce bâtiment basse consommation est avant-gardiste pour la construction d'un Etablissement d'Hébergement des Personnes Agées Dépendantes. Il sera davantage détaillé dans les futurs numéros de notre revue.

La prochaine étape du projet est le dépôt du permis de construire (octobre 2009) suivi du lancement de l'appel d'offres aux entreprises (début 2010). Le démarrage des travaux est prévu à l'été 2010 pour une ouverture mi 2012.

Article de Pascale CHÉRON

LE SITE SAINT CHARLES

LES URGENCES



Les locaux actuels du service des Urgences ont été mis en service le 2 juin 1993 après un an de travaux. Ils ont permis d'en tripler la surface initiale pour une prise en charge des patients plus efficace, en raison de l'augmentation croissante de l'activité de cette unité. Le nombre de passages était de 9 300 en 1987, 12 300 en 1992. En 2008, environ 22 000 passages adultes (dont 4515 pour les seuls mois de juillet et août), 4 000 entrées pédiatriques et un millier de sorties du SMUR ont été comptabilisés. Le week-end, l'activité croît dès le samedi après-midi, le dimanche et en première partie de nuit car l'hôpital est alors le seul point d'accueil. Les pathologies sont diverses et variées. En 2008, 60% de l'activité relevait de consultations externes et 40% d'hospitalisations.

Le service des Urgences est également composé de l'Hospitalisation de Très Courte Durée (HTCD) et du SMUR qui intervient sur demande du SAMU 17 basé à La Rochelle. Le Docteur PERNELLE est le coordonnateur médical du Pôle d'Urgences, Médico-technique et Ambulatoire (PUMA), les Urgences et l'HTCD sous celle du Docteur FAZILLEAU et le SMUR, du Docteur ROBERT. Le Cadre Supérieur de Santé est Madame LOUIS et le Cadre de Santé Madame ZOUAOUI.

Des médecins, des infirmiers, des aides-soignants, des ambulanciers et, depuis 2 ans, des internes reçoivent, 7 jours sur 7 et 24 heures sur 24, toutes les personnes qui se présentent et souffrent de détresse morale, physique ou d'urgences ressenties. Ces patients viennent par leurs propres moyens, par des transporteurs sanitaires publics ou privés (pompiers, ambulances) ou sont amenés par les forces de l'ordre (police ou gendarmerie). En cas d'impossibilité de prise en charge sur place, les médecins organisent les transferts vers les autres établissements : Cette tâche est particulièrement chronophage.

Les patients et leur famille sont accueillis par l'Infirmier(e) d'Accueil et d'Orientation. L'IAO a un rôle d'accueil, d'évaluation clinique, d'information et de gestion des flux. A l'arrivée du patient, elle évalue le degré de gravité, mesure les paramètres vitaux oriente le patient (box d'examen, salle de déchocage ou salle d'attente) en fonction du degré de gravité, informe l'équipe de l'installation d'un patient et du motif de recours. Elle organise le flux des patients afin que toute urgence vraie soit prise en charge sans délai. Depuis mi-septembre, un médecin référent est désigné pour assister l'IAO dans son rôle. L'Infirmier(e) d'Accueil et d'Orientation est l'interlocuteur(trice) privilégié(e) des familles et de l'agent d'accueil des urgences. Il (elle) est le maillon indispensable à la bonne gestion des flux dans le service.

Une importante population de personnes âgées est accueillie aux Urgences qui bénéficient de l'appui de l'Equipe Mobile d'Evaluation Gériatrique (EMEG). Les pathologies les plus récurrentes, 90 % de l'activité du secteur d'HTCD, relèvent de l'addictologie (alcool essentiellement), pour lesquelles l'Equipe de Liaison et de Soins en Addictologie (ELSA) apporte son soutien, ainsi que les pathologies d'origine psychologiques (principalement les tentatives d'autolyses) et psychiatriques. L'Assistante Sociale de la Permanence d'Accès aux Soins de Santé est également sollicitée en cas de besoin. Actuellement, la prise en charge de problèmes psychiatriques se fait uniquement en HTCD. Des infirmières du Centre Médico Psychologique, rattaché à l'hôpital Marius Lacroix de La Rochelle, sont présentes aux Urgences et en Hospitalisation de Très Courte Durée tous les matins, du lundi au vendredi. Un psychiatre intervient deux fois par semaine. Elles ne se déplacent que ponctuellement dans les services d'hébergement. Cette assistance va être renforcée dans les mois qui viennent par la création d'une psychiatrie de liaison qui opérera sur l'ensemble de l'établissement.

Article de Pascale CHÉRON

L'ASSOCIATION " LES AMIS DE LA MATERNITÉ "



L'Association « Les Amis de La Maternité » a été créée le 30 novembre 1984, à l'initiative du Docteur AIRA, dans le but d'améliorer la vie et le fonctionnement du service de Maternité de l'hôpital.

A ce jour, le bureau est composé de 10 agents de cette unité, travaillant de jour et de nuit : 2 sages-femmes, 6 auxiliaires puéricultrices et 2 aides-soignantes.

La Présidente est (de gauche à droite sur la photo) Laure BRIENNE, la secrétaire, Marie-Joëlle CONTAMINE, la Vice-Présidente Victoria FERGE-RAMBAUD et la trésorière, Isabelle ROUX. Le bureau se réunit une fois par trimestre et une assemblée générale se déroule en janvier de chaque année.

L'Association compte une quarantaine de membres (agents en activité, retraités et médecins du service), qui versent une cotisation annuelle de 2€. Tous les ans, elle organise un repas qui permet au personnel et aux retraités de se retrouver.

A sa création, l'association organisait des réunions d'information pour les futures mamans, un vendredi soir par mois, dans l'amphithéâtre de l'établissement. Monsieur GRZESIAK, pédiatre, un gynécologue, des sages-femmes et des auxiliaires puéricultrices animaient bénévolement ces réunions d'échange, clôturées par un verre de l'amitié, et apportaient des réponses aux questions des participants. Plus tard, un film sur l'admission en maternité avait été réalisé et était projeté à cette occasion.

Au fil des années, l'association a effectué diverses acquisitions permettant d'améliorer le quotidien des parents et des agents comme, par exemple :

- Un appareil photo avec imprimante qui permet à la maman de conserver une image de son bébé si celui-ci doit être transféré dans un autre établissement hospitalier,
- Des postes radio et CD,
- Un micro-ondes pour le bureau des sages femmes afin qu'elles puissent se restaurer tout en restant proches d'une maman dont le travail a commencé,
- Une cafetière expresso pour les personnels et les papas qui attendent parfois longtemps l'arrivée de l'heureux évènement,
- Des plantes pour le secrétariat,
- Une participation à l'achat des tableaux qui ornent les murs du salon de vie,
- Des huiles essentielles utilisées lors des accouchements...



Aujourd'hui, elle permet d'offrir différents cadeaux :

- A chaque naissance (actuellement un stylo à l'effigie de l'association),
- A l'occasion de la fête des Mères (cadre, bougie, vase, porte-photos, albums...),
- A Noël pour chaque bébé,
- Une grosse peluche pour le premier nouveau né de l'année.

Prochainement, des porte-clés avec un jeton pour les caddies vont être à nouveau commandés. Le sigle, créé par une sage-femme, a été déposé.

L'association finance également les frais annexes qui ne sont pas pris en charge lors des formations et l'achat de livres et revues tels que :

- Le journal Sud-Ouest,
- Les revues professionnelles des auxiliaires puéricultrices, celle des aides-soignantes, les cahiers de l'obstétrique pour les sages femmes,
- La revue trimestrielle de l'Association Nationale des Auxiliaires puéricultrices grâce à laquelle elles peuvent, par exemple, prendre connaissance des décrets et des nouveautés,
- Des livres techniques, en fonction des demandes des personnels, qui sont à disposition dans une bibliothèque.

Le dernier investissement, et non des moindres, est l'achat de la version imprimée de l'encyclopédie d'Expertise Médicale Continue (EMC) en gynécologie obstétrique. L'abonnement souscrit au site Internet permet, grâce à un code d'accès réservé à l'ensemble du personnel du service y compris aux médecins, de consulter les nouveautés en matière de législation pour tout un ensemble de spécialités.

Article de Pascale CHÉRON

LE SECTEUR ADOLESCENTS EN PEDIATRIE

Du nouveau chez les Ados !

Odette BORDENAVE, l'éducatrice référente du secteur adolescents vient de prendre un repos bien mérité après plus de 30 années de service. Elle a connu l'ouverture du secteur Ado en 1988.

En effet, afin d'adapter au mieux les soins en fonction de l'âge des enfants, le service de Pédiatrie s'était sectorisé avec des locaux correspondant mieux aux jeunes de 13 à 18 ans (espace salon, coin repas avec possibilité de manger ensemble, babyfoot).

Une approche relationnelle y a été développée, basée sur l'écoute mais aussi sur les informations concernant la scolarité, l'orientation, la sexualité... Le patient adolescent est accueilli dans cette unité quelle que soit sa pathologie. A savoir qu'il n'est pas rare qu'il soit hospitalisé aussi pour des formes de mal être (tentative de suicide, difficultés familiales...).



C'est maintenant Cédric TOURNEUR qui prend la relève en tant qu'éducateur. Il travaille en permanence dans le secteur Ado où il propose aux jeunes des activités et reste ainsi ouvert au dialogue quand ceux-ci le souhaitent. Un pédiatre assure quant à lui un mi-temps exclusivement dans le secteur Adolescent. Sophie PINEAU, la Psychologue, se rend également disponible sur un mi-temps dans le service de Pédiatrie. Les adolescents et les familles ont donc la possibilité de s'entretenir avec le Pédiatre ou la Psychologue.

Restent les infirmières, puéricultrices, auxiliaires puéricultrices qui ont également en charge le secteur Ado au sein du service de Pédiatrie. Elles prodiguent les soins nécessaires et peuvent elles aussi être à l'écoute de chacun.



L'équipe de soins relate et échange ce qu'elle peut entendre ou observer et une proposition de soins est alors envisagée pour l'avenir de l'adolescent.

Article de Anabelle DOUTEAU LESECHE

LES DEUX SITES

L'HOSPITALISATION A DOMICILE

La Mutualité Française a ouvert une unité d'hospitalisation à domicile de 20 places sur le pays Rochefortais et Marennes-Oléron. Une convention a été signée entre l'hôpital et la Mutualité Française le 19 mars 2009 avec mise en application à partir du 25 mars. L'HAD est un mode complémentaire aux modes traditionnels d'hospitalisation en institution. Elle constitue une forme supplémentaire de prise en charge des patients qui privilégie le cadre du domicile et qui contribue à l'amélioration globale des soins.

Elle permet de réduire la durée de séjour en milieu hospitalier et d'assurer une continuité, d'éviter une hospitalisation, d'assurer des soins dans un environnement familial en toute sécurité et d'assister les patients et leurs familles 24h/24 et 7jr/7.

L'objectif principal est d'améliorer le confort du bénéficiaire tout en proposant des soins de qualité. Elle évite ou écourte une hospitalisation en établissement de santé. Elle permet de recevoir à domicile des soins coordonnés, ponctuels, continus ou de réadaptation pour une période limitée et révisable en fonction de l'évolution de l'état de santé de la personne qui en bénéficie.

C'est une équipe de professionnels de santé : médecin coordonnateur, cadre de santé, infirmière coordinatrice, assistante sociale et psychologue. Cette équipe coordonne et soutient, dans le cadre de vie du patient, les interventions de professionnels de santé relevant de spécialités et disciplines différentes. Elle se charge de la logistique nécessaire et adaptée aux besoins du patient. Elle propose une permanence téléphonique 24h/24 et 7jr/7 pour assurer la continuité des soins en collaboration avec les professionnels de santé libéraux du patient.

Les patients sont adressés, notamment, par les services du centre hospitalier. Ils sont admis au regard de critères d'admission sur validation par le médecin coordonnateur de l'HAD, avec accord du médecin traitant du patient. L'adhésion du patient et de son entourage sont indispensables. L'HAD peut aussi se mettre en place sur prescription d'un médecin traitant.

Article de Christelle AUTANT

LE SERVICE INFORMATIQUE

Un service informatique a été créé, au sein de l'hôpital, en octobre 1985. Il comprenait 3 agents. Son rôle était de mettre en place l'informatique administrative. En 1999, 175 ordinateurs et 130 imprimantes ont été acquis.

Depuis le 1^{er} avril 2009, Madame Sandrine AZOULAI, Directeur Adjoint chargé du Système d'Information des centres hospitaliers de Rochefort et de La Rochelle, supervise l'équipe dont Monsieur Didier LANCRY est le responsable.

Outre l'encadrement du service, Monsieur LANCRY a en charge :

- les applications Crossway concernant le dossier médical commun, les dossiers de spécialités, le dossier infirmier,
- celles relatives aux services médico-techniques telles que Biowin et Bioweb pour le laboratoire, Pharma et Chimio pour la pharmacie.

Monsieur Thierry MOSCATO est responsable des achats, de la mise en place et de la maintenance du parc informatique (postes utilisateurs et matériel relié, infrastructure des réseaux et des serveurs, assistance aux utilisateurs). Il est l'interlocuteur des organismes de formation pour le service et encadre les stagiaires. Il a également en charge les outils de communication (Intranet, site Internet, messagerie, assistants personnels, visioconférence, équipements du nouvel hôpital).

Madame Valérie GOUTTE et Monsieur Philippe BOICHUT travaillent sur l'ensemble des applications « métiers » de l'établissement :

- Le dossier patient médical (Crossway) et administratif qui traite la facturation des actes (GAM),
- La filière administrative : la Gestion Economique et Financière (GEF), celle des Ressources Humaines (RH) et de la paie traitée par le Syndicat Interhospitalier Régional (SIR) Poitou-Charentes,
- Les interfaces, outils permettant de faire communiquer deux applications, notamment entre GAM et Crossway ou pour l'envoi des éléments de paie au SIR,
- Les infocentres (outils d'analyse statistique) et l'analyse des données de l'établissement.

Monsieur Jérôme FERRY et Monsieur Fabien VIOLLET apportent une assistance aux utilisateurs des logiciels métiers (en binôme avec les deux agents en charge de ces applications), à ceux du matériel et des logiciels bureautiques. Ils s'occupent aussi de l'exploitation du parc informatique qui comprend environ :

- 500 postes informatiques,
- 300 imprimantes,
- 20 serveurs,
- 60 logiciels.

De gauche à droite :

Didier LANCRY, Valérie GOUTTE, Jérôme FERRY, Philippe BOICHUT, Thierry MOSCATO et Fabien VIOLLET.



Plus de 2000 interventions sont réalisées chaque année par le service Informatique. L'hôpital investit dans l'acquisition de 80 à 100 postes par an afin d'équiper de nouveaux locaux et d'assurer le renouvellement des équipements les plus anciens.

Les matériels obsolètes sont donnés à des associations caritatives ou, selon leur état, confiés à une société spécialisée dans la destruction du matériel informatique selon les normes en vigueur.

Récemment, un changement de prestataire pour l'accès à Internet a été réalisé. La communication se fait désormais par fibre optique ce qui a permis d'améliorer l'interconnexion avec d'autres sites périphériques à l'établissement, comme l'envoi des interprétations des images radiographiques à l'extérieur, et de préparer le Nouvel Hôpital.

Les projets à venir sont :

- Bien sûr, l'Hôpital neuf : la société ETIC CONSULTING, Assistant Maîtrise d'Ouvrage, assiste l'établissement dans la rédaction des cahiers des charges qui vont servir au choix du matériel et des prestataires pour les infrastructures réseau, le service hôtelier au patient, l'accès au dossier patient,
- L'extension du dossier patient Crossway au dossier médical et infirmier dans tous les services (prescription, circuit du médicament, plan de soins, ordonnance de sortie...). Deux services seront pilotes de ce projet avant la fin de l'année,
- La mise en place d'un logiciel permettant la prise de commande des repas au chevet des patients en fonction de leur régime alimentaire, grâce à un terminal portable, et sa transmission au prestataire fournissant ces repas.

L'ASSISTANTE SOCIALE DU PERSONNEL



Corinne HUREL a exercé pendant 16 ans à Châteauroux, au sein de la Caisse Régionale d'Assurance Maladie de la région Centre où son travail était très axé sur les problèmes de santé (maladie, invalidité, reclassement professionnel...).

Le 1^{er} décembre 2008, un poste d'Assistante Sociale du Personnel est créé à l'Hôpital de Rochefort, et lui est confié, afin d'aider, d'informer, de conseiller, d'orienter les agents hospitaliers face aux difficultés sociales, familiales, professionnelles ou de santé auxquelles ils peuvent se trouver confrontés.

Tout personnel de l'établissement a la possibilité de recourir à ses services dans le respect du secret professionnel.

Corinne HUREL peut, par exemple, apporter l'accompagnement nécessaire aux agents de l'établissement dans les situations suivantes :

- Séparation, divorce,
- Problèmes de santé de l'agent ou de sa famille (maladie, handicap, difficulté d'accès aux soins, démarches à la suite d'un décès...),
- Difficultés éducatives,
- Bilans sociaux et financiers,
- Demandes d'aides financières auprès des structures adaptées à la situation individuelle,
- Aide pour des démarches administratives,
- Difficultés professionnelles...

Elle travaille en collaboration avec des partenaires extérieurs tels que les Centres Communaux d'Action Sociale (CCAS), les services Sociaux du Conseil Général (notamment pour des problèmes d'éducation ou de difficultés scolaires des enfants), les offices HLM, le Fonds de Solidarité pour le Logement (FSL), la Caisse Primaire d'Assurance Maladie (CPAM), le Comité de Gestion des Œuvres Sociales (CGOS)...

Quel que soit le problème rencontré par un agent hospitalier, elle l'orientera vers les services les plus compétents dans le domaine, en toute confidentialité.

Depuis son arrivée, elle participe activement aux actions du Groupe HOST'EAU, groupe de prévention alcool de l'établissement.

Corinne HUREL n'effectue pas de visites à domicile, sauf en cas d'extrême nécessité (incapacité réelle pour l'agent à se déplacer et dans le cas où le contact téléphonique ne suffirait pas).

Afin de préserver la confidentialité des entretiens, elle reçoit, sur rendez-vous, dans son bureau situé au 2^e étage du bâtiment Administratif (3^eme porte à gauche à partir de l'entrée de l'Internat) de 9 heures à 16 heures 30 aux dates suivantes :

- Octobre : Tous les mardis, le mercredi 14 et le mercredi 28,
- Novembre : Tous les mardis, le mercredi 25,
- Décembre : Tous les mardis, le mercredi 9 et le mercredi 23,
- En 2010 : Tous les mardis et un mercredi sur deux.

Vous pouvez la joindre par téléphone, ou laisser un message sur son répondeur, au poste 4131 (05.46.82.27.65), par fax : 05.46.82.25.89 ou par mail corinne.hurel@ch-rochefort.fr.

L'AMICALE DU PERSONNEL



L'Amicale du Personnel du Centre Hospitalier existe depuis 1975. Après quelques années d'interruption de ses activités, elle a été reprise par l'équipe actuelle en 1989. Son bureau, qui se réunit trimestriellement, est composé de Madame Marie-Joëlle CONTAMINE, Présidente, Madame Pascale GUÉPIN, Vice-présidente, Madame Isabelle LAROCHE-VERDOIS, Secrétaire, Madame Christine DELPORTE, Trésorière et Madame Fabienne BOTTO, Trésorière Adjointe. Elle compte, à ce jour, environ 350 Amicalistes.

Pendant plusieurs années, des rencontres inter-amicales ont été organisées, notamment avec les Centres Hospitaliers de Niort, Royan, Jonzac..., des voyages ont été proposés : le Canada en 1995, le Mexique en 1997, la Thaïlande en 1999 ainsi que des sorties à Eurodisney et au Puy du Fou.

Le montant des adhésions et une subvention versée par le Centre Hospitalier sont employés au fonctionnement de l'Amicale. L'organisation d'un spectacle pour les fêtes de fin d'année est offerte à tous les enfants du personnel, une année sur deux en raison de son coût élevé.

Il se déroule au complexe sportif de Tonny-Charente, prêté gratuitement par la municipalité sans la générosité de laquelle cette manifestation ne pourrait plus avoir lieu. En 2008, de très nombreux spectateurs ont ainsi pu apprécier « Le Cirque du Gamin ».

L'année suivante, des cadeaux de Noël sont distribués (tickets de cinéma pour les enfants de 3 à 10 ans et jouet pour les plus petits). Les friandises et le goûter sont offerts par l'Hôpital.

Tous les ans, grâce à un financement par les publicités de commerçants locaux, l'Amicale édite un agenda qui permet également de connaître ses activités.

L'Assemblée Générale de l'Amicale se déroule en janvier. Le montant de la carte d'adhésion, que vous pouvez acheter de janvier à mars, y est déterminé. Cette année, pour 15 €, vous pouvez accéder à de nombreuses prestations :

- Les produits en vente dans le local : madeleines Bijou, biscuiterie Mistral, miel, foie gras, produits Rivadouce, produits pour le change (couches, lingettes), CD Rom, DVD, pellicules photos, produits régionaux...,
- Ceux sur commande : bijoux, parfums, parapharmacie... et, pour les fêtes de Pâques et de Noël : chocolats, friandises, champagne...,
- Les articles en dépôt : Sous-vêtements, chaussettes, collants, livres...,
- Le développement des photos argentiques et numériques,
- La billetterie à prix préférentiel : Cinéma Appolo de Rochefort, cinéma CGR de La Rochelle, piscine de Rochefort, Thalasso à Châtelailon, Zoo de La Palmyre, Francfolies, Aquarium de La Rochelle, Futuroscope, Puy du Fou...,
- Des réductions chez certains commerçants.



L'affiliation de l'Amicale au CREDES permet au personnel d'acquérir, en plus de la carte de l'Amicale, la carte CEZAM. Pour un coût de 7 € pour l'adhérent, et un supplément de 2,50 € par membre de sa famille, elle offre des réductions significatives sur les activités culturelles (visites de monuments et musées, festivals, concerts, activités sportives, parcs d'attractions...), des voyages et séjours en France comme à l'étranger. Un livret sur les avantages régionaux et nationaux est remis lors de l'achat de la carte.

Des expositions sont proposées aux jours d'ouverture de l'Amicale, sauf en été, dans le hall du 1^{er} étage de l'ancienne maternité : parfums, lingerie, linge de maison, bijoux, chocolats, objets artisanaux...



7 bénévoles (personnels retraités de l'établissement) et la nièce de l'une d'entre elles participent activement aux permanences qui se déroulent : le mardi et le jeudi de 12 heures 30 à 15 heures 30 sur le site Saint Charles et le jeudi de 13 heures à 15 heures dans la salle de vie du Centre de Gérontologie.



Vous pouvez joindre l'Amicale, aux heures d'ouverture, au 05.46.82.20.37 (Poste 4096 en interne).

Article de Pascale CHÉRON

LES AUTRES MANIFESTATIONS

Le 29 mai 2009 :

Le Centre Hospitalier de Rochefort, qui fait partie du Réseau Hôpital sans Tabac depuis janvier 2007, a créé un Comité de Prévention du Tabagisme.

Des actions de sensibilisation ont été menées auprès du personnel depuis plusieurs années. Une enquête sur le tabagisme du personnel hospitalier a été réalisée en 2008. Un groupe d'accompagnement vers l'arrêt du tabac a été proposé en 2009. Le CLCA (Centre de Lutte contre les Conduites Addictives) s'est développé avec la création d'une Equipe de Liaison Soins en Addictologie (ELSA).

Cette année le thème de la Journée Mondiale sans Tabac organisée par l'OMS, le 29 mai 2009, est « Les Avertissements sanitaires ».

A l'occasion de cette journée, plusieurs manifestations, à destination des personnels, des patients et des visiteurs ont été organisées au Centre Hospitalier :

- dans le hall d'accueil,
- au self,
- en service de Gynécologie-Obstétrique qui s'est particulièrement investi dans cette action,
- dans le hall du Centre de Gériatrie.

Des mesures du taux d'oxyde de carbone étaient proposées et de nombreux documents étaient mis à disposition.

Comme tous les ans, le Codès 17 a apporté son soutien grâce à l'aide d'Amandine GUYON. Les étudiants de l'IFSI ont participé à cette journée, une diététicienne a donné des recommandations pour éviter la prise de poids à l'arrêt du tabac, le personnel infirmier du CLCA dispensait de l'information sur les moyens d'arrêter de fumer. Le Service de Santé au Travail participait activement à cette manifestation.

Un arbre symbolique avait été installé dans les halls d'entrée des deux sites afin que chacun y accroche un message par rapport au tabac.



Le 4 juin 2009 :

Depuis 20 ans, l'association Club Prescrire organise dans toute la France des rencontres professionnelles pour un public d'architectes et de prescripteurs. Au nombre de 50 par an, ces rencontres ont pour cadre la visite de chantiers et de sites architecturaux sur le point d'être livrés ou récemment livrés. Leur objectif est de développer les échanges entre les prescripteurs et les fabricants de matériaux.

En collaboration avec Groupe 6 architectes de Grenoble et le cabinet Sourd Durand de Rochefort, le Club Prescrire a souhaité organiser une manifestation dans le hall d'entrée du nouvel hôpital. 6 sociétés y exposaient et ont présenté leurs activités : WEBER (procédés d'isolation thermique), MINCO (menuiseries mixtes bois-alu), SOPREMA (produits d'étanchéité), DU PONT DE NEMOURS-CORIAN (revêtement massif), SAINT GOBAIN GLASS (vitrages) et PRIMAGAZ.

Monsieur Michel RAFIN, architecte du futur établissement, accompagné de Monsieur Vincent CHRISTOL, Directeur des travaux, ont ensuite proposé une visite du bâtiment aux participants.



Le 5 juin 2009 :

L'AJOPoC, Association des Jeunes Orthopédistes du Poitou Charentes, présidée par le Professeur GAYET du CHU de Poitiers, organise deux congrès annuels à destination des chirurgiens orthopédiques de la région.

Comme l'an dernier, le Docteur BEYA a été sollicité pour organiser la manifestation d'été, l'autre se déroulant à Poitiers. Une trentaine de participants se sont retrouvés dans les locaux du musée de l'ancienne école de médecine navale de Rochefort.





Cette réunion a permis aux praticiens d'échanger sur les pratiques, les techniques opératoires, de débattre sur des dossiers de patients et d'essayer de trouver des solutions pour des cas complexes.

Le Professeur ROGEZ, Chirurgien pédiatrique et doyen de la Faculté de Nantes, le Professeur MASQUELET, chirurgien à l'AP-HP de Paris, le Docteur DE LAMBILLY, orthopédiste à la clinique Pasteur de Royan, les Docteurs BEYA, TRIZNA et DOS REMEDIOS, chirurgiens orthopédiques des Centres Hospitaliers de Rochefort et de La Rochelle dans le cadre d'une Fédération Médicale Interhospitalière, ont présenté un sujet.

Cette réunion était suivie d'une visite du musée qui a suscité beaucoup d'intérêt chez les praticiens présents.

Le 14 juin 2009 :



La 4^è édition de la course de la générosité, organisée par l'Omnisports, s'est déroulée à Soubise.

Elle a été un véritable succès avec 315 participants répartis sur la course à pied de 5 et 10 kms ainsi que la marche de 5 kms (nouveau 2009 !).

Comme tous les ans, les bénéficiaires de cette manifestation sont reversés au foyer Les Tournesols qui accueille des adultes handicapés. Monsieur GIRARD, Directeur du centre, recevra cette année un chèque de 3.700 €.

Les dons des 2 précédentes courses ont, entre autres, permis l'acquisition d'une serre de 30 m², de matériel de sport adapté, la participation de résidents à des activités sportives et un séjour avec des chiens de traîneau.

Deux joëlettes étaient engagées, dont celle de l'Omnisports. A noter la performance de Pascal MICHARDIERE, Aide-soignant en chirurgie viscérale, qui termine 3^è des 10 kms et surtout un grand remerciement à tous les participants.



Le 26 juin 2009 :

La fête de l'enfance des Structures d'Accueil Petite Enfance de Rochefort, à laquelle participe activement la Crèche de l'hôpital, s'est déroulée en ce vendredi. Tout au long de l'année, les bambins se sont rencontrés dans le cadre de l'atelier de motricité à la Rochefortaise, l'heure du conte à la bibliothèque, le spectacle de Noël, et toute autre activité d'éveil. Ce vendredi a été l'occasion de clôturer l'année en offrant aux enfants, parents et professionnels un temps convivial et festif. Autour de la compagnie Abac'art qui a présenté son spectacle «La princesse et le jeune tambour», c'est près de 400 personnes, petits et grands, qui se sont réunies ce jour là. L'espace de la Fosse aux Mâts a aussi permis aux enfants d'évoluer librement au travers des autres activités proposées, jeux traditionnels en bois sur dimensionnés, bloc en mousse de motricité, parcours du cirque, petit théâtre de marionnettes, piscine à balle. Dans la bonne humeur et les rires, chacun a profité pleinement de cette matinée qui s'est terminée par un pique-nique, avant de reprendre le bus pour le retour à la Crèche, souvenir inoubliable pour les enfants. Merci aux nombreux parents qui se sont libérés pour les accompagner lors de cette sortie.

Le 26 septembre 2009 :

190 participants étaient présents pour la 19^è édition des 10 kilomètres du Centre Hospitalier qui se déroulait, comme tous les ans, au Breuil Magné.

Pascal MICHARDIERE poursuit son palmarès avec une 4^è place au classement général et une 2^è place dans sa catégorie et Sophie LAFOSSAS, Médecin du Travail, termine 3^è de sa catégorie.

De nombreuses photos de l'épreuve sont disponibles sur le site internet de l'OMNISPORTS : www.omnisports-hopital.org.

L'Omnisports de l'hôpital adresse tous ses remerciements à Monsieur MIGAUD, Maire du Breuil Magné, à l'auto-école BENETEAU, à Monsieur LEFAY, Directeur du Centre Leclerc ainsi qu'à tous les bénévoles sans lesquels l'organisation de cette course ne pourrait avoir lieu.

Rendez-vous l'an prochain pour une 20^è édition qui vous réservera bien des surprises...



Le 30 septembre 2009 :

L'Hôpital de Marennes fait son cinéma ! 26 résidents de l'Hôpital Local de Marennes ont participé, en tant que figurants, au tournage du film de Jean BECKER « La tête en friche » qui s'est déroulé dans les locaux de l'ancien hôpital de la Marine de Rochefort.

Patiemment, ils ont suivi les instructions de l'équipe de production, fait et refait les prises, pris les poses qu'on leur demandait car, comme de vraies vedettes, ils étaient l'objet de toutes les attentions.

Mais la plus belle récompense, pour eux, a été de côtoyer les acteurs principaux : Gérard DEPARDIEU et Gisèle CASADESUS.



Le 3 octobre 2009 :

A l'initiative de Jérôme DAIGUEPERCE et de Yann MONTEBELLO, soutenus par leur cadre, Patrick CAMPOS, la journée d'information annuelle de l'Association Nationale des Préparateurs en Pharmacie Hospitalière (ANPPH) de Poitou-Charentes s'est déroulée pour la première fois à Rochefort. Elle a réuni une soixantaine de participants des départements environnants.

Monsieur CARTRON a inauguré cette matinée en rappelant la place fondamentale des préparateurs en pharmacie au sein des équipes de soins et leur intégration dans le Projet de Soins et le Projet d'Établissement.

Le Docteur Pascale SALLE, Pharmacien, a présenté le projet du Centre Hospitalier de Rochefort, vision novatrice de la pharmacie hospitalière en vue du nouvel hôpital, dans lequel se positionnent les préparateurs.

Madame Maryse FIXI, Responsable du centre de formation de Bordeaux, a exposé les différentes voies d'accès au diplôme de Préparateur en Pharmacie Hospitalière qui nécessite 3 années d'études après le BAC. Monsieur Patrick FAZILLEAU, Correspondant régional de l'association et Monsieur Pascal BARREAU ont présenté l'ANPPH qui a fêté ses 30 ans en mars dernier, les incidences de la loi Bachelot, les démarches et les travaux en cours ainsi que le programme de formation continue 2009-2010.

Cet évènement a aussi été l'occasion, pour les participants, d'échanger sur les pratiques dans un souci d'amélioration.



LE NOUVEL HÔPITAL



Deux des 3 chaudières pour le chauffage de l'hôpital



Le local général d'eau potable



Une sous-station de distribution d'eau froide



Le local de distribution de l'eau glacée



Quelques centrales de ventilation



Sur le toit, des gaines de ventilation



Article de Pascale CHÉRON

LA PAGE DES REPRÉSENTANTS DU PERSONNEL

LA CFTC

1/ Un syndicat ça sert à quoi :

Voilà une remarque pertinente et récurrente de nos collègues.

1. Tout d'abord un syndicat est la voix des « sans voix », c'est-à-dire que les représentants du personnel osent dire ce que vous ne pouvez pas affirmer. Dans ce domaine **la CFTC n'est pas muette, bien au contraire, elle dérange en permanence, et osons le dire, par ses choix et ses engagements humanistes elle est sans concession concernant vos droits et le respect qui vous est dû.** Un syndicat a pour mission de vous représenter dans les instances, Comité Technique d'Etablissement, Comité d'hygiène Sécurité et Condition de Travail, Commissions Paritaires Locale et au Conseil d'Administration.

Pour la CFTC chaque personne est essentielle quelle soit adhérente ou non et quel que soit son grade ou sa fonction.

2. Un syndicat c'est aussi un lieu d'écoute où **vous pouvez venir sans crainte d'être jugé...**

3. **Enfin, un syndicat c'est un lieu où vous trouverez des militants formés à la défense de vos droits et disposant d'experts à leur service (avocat pour exemple). Le syndicat local peut s'appuyer sur son réseau départemental et national.**

2/ La CFTC elle fait quoi ?

Proposition portée par la CFTC avec succès lors du CTE du 17 avril 2009 : vos élus CFTC ont regretté que les **agents ayant été absents à la suite du décès d'un proche** (conjoint ou enfant) qu'ils ont accompagnés ; **soient pénalisés sur le montant de la prime** de service versée. Le Directeur n'est pas opposé à supprimer cet abattement. Les agents dans cette situation devront se mettre en rapport avec la Direction des Ressources Humaines, afin que le nécessaire soit fait dans ce sens.

HOP'AKTU

Cet été fut très difficile pour tous et plus particulièrement pour les soignants qui, faute de moyens financiers, se sont vus supprimer des RTT, déplacer des CONGES ANNUELS et revenir sur des REPOS et cela de manière répétitive. **En ces jours où la Direction nous parle d'économies pourquoi conserver notre HOP'AKTU en version papier glacé** alors que nous avons un site Intranet et un site Internet consultables par tous dans l'Etablissement et hors Etablissement. Il y a assurément de belles économies à faire qui peuvent se traduire par des temps d'IDE ou d'AS supplémentaires. Il faut savoir quelles sont les priorités pour notre Etablissement. Les petits ruisseaux faisant les grandes rivières, vous avez peut-être vous aussi des idées à nous faire partager. Vos représentants CFTC passeront dans les services pour avoir votre avis afin de le faire remonter à la Direction.

Coordonnées de vos représentants : Tél 05.46.82.26.86. Fax : 05.46.28.27.17 et poste 4099. Vous pouvez laisser un message nous vous rappellerons. En cas d'urgence : portable de la CFTC : 06.06.46.98.09

LA CFE CCG

La CFE CGC est une organisation syndicale représentative de droit au plan national.

La CFE CGC n'est pas seulement une organisation de l'encadrement, mais c'est LE syndicat des classes moyennes. La notion d'encadrement va bien au-delà de la fonction « cadre » ;

La Fédération Santé Sociale de la CFE CGC (la FFASS) est constituée de syndicats professionnels ou sectoriels. **C'est le syndicat apolitique de la santé :**

SNPI : Syndicat National des Professionnels Infirmiers : pour les IDE, IDE spécialisées, cadres

SNKS : Syndicat National des Kinésithérapeutes Salariés

SNTP : Syndicat National des Techniciens et Professionnels Santé Social : Sage-femme, médico-techniques, médico- sociaux, administratifs ...

Chaque syndicat est consulté à chaque fois que les professionnels qu'il représente sont concernés par un accord, une réforme,....

La CFE CGC œuvre :

- Pour que **LE MALADE RESTE AU CŒUR DE NOTRE ACTIVITE**
- Pour **PRESERVER LES EMPLOIS** de notre établissement
- Pour maintenir et préserver **UNE QUALITE DE SOINS ET DE PRISE EN CHARGE DU PATIENT**
- Pour **UNE QUALITE DE VIE PROFESSIONNELLE ET PERSONNELLE**
- Pour **LA RECONNAISSANCE DES COMPETENCES DE CHACUN**
- Pour **LE MAINTIEN DU STATUT DE LA FONCTION PUBLIQUE HOSPITALIERE**
- Pour un syndicalisme moderne, de dialogue, assurant la défense de chacun.

Seul, vous ne pouvez rien.

Ensemble, nous pouvons nous faire entendre

Contact : 06.88.31.91.60 ou poste 4094 - E-Mail : cfe-cgc@ch-rochefort.fr

Articles rédigés par les Organisations Syndicales

ILS NOUS ONT REJOINTS CETTE ANNÉE...



Dr Samer MOUSSI
Cardiologie



Dr Kléber SULEIMAN
Gynécologie



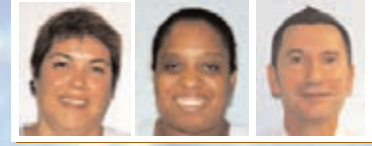
Sébastien DRABIK
Responsable magasin



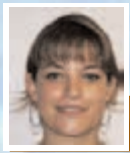
Secrétaires Médicales
Delphine BERTHE
Valérie LANDSMAN



Gastro-entérologie
Carine MAURICE (IDE)
Amélie LAPORTE (CA)



Soins de Suite
Isabelle MAZUREK (IDE)
Anne-Marie MANDAR (AS)
Eric BAUDON (AS)



Médecine Aigue Gériatrique
Mathilde ROYAUX (CA)



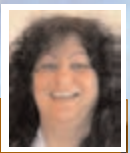
Unité de Soins de Longue Durée
Marie-Josée CREZE (CAE)



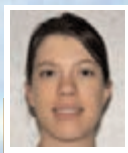
EHPAD
Leslie LAGORD (CAE)



Equipe Centrale d'Entretien
Magali PELLETANT, Rahouda PIAZZA, Sylvie RENAUD, Nathalie CLERTON, Sandrine TOURTOIS (CA),
Marina PRIERE, Aline GUIET, Sonia GROUZEL (CAE)



Archives
Sophie LAROCHE (CAE)



Gynécologie obstétrique
Hélène WYREBSKI
(Sage-femme)



Pharmacie
Thomas DIALLO
(Préparateur en Pharmacie Hospitalière)

Médecine polyvalente : Dr Florence PETIT LEFOULON
EHPAD : Delphine MAINGOT (AS)
Equipe Centrale d'Entretien : Nathalie HINAULT (CAE)

Imagerie : Sophie DEROT (Manipulateur radio)
Pédiatrie : Carine MAGNE (IDE)
Médecine Gastro-entérologique : Angélique BROTHE (CA)

Article de *Pascale CHÉRON*

CENTRE HOSPITALIER

16 rue du Docteur Peltier
17301 ROCHEFORT Cedex



N'OUBLIEZ PAS !!!

hospital.neuf@ch-rochefort.fr

*pour faire part de vos suggestions
et de votre avis sur la revue*