

la revue du Centre Hospitalier de Rochefort



HOP'AKTU

N°3

février 2009



La cérémonie des vœux

Le projet de reconstruction du Centre de Gérontologie

Le PC Sécurité - Standard

Le Nouvel Hôpital



Faites nous part de vos suggestions à l'adresse

hopital.neuf@ch-rochefort.fr

ÉDITORIAL

C'est avec beaucoup de plaisir que nous vous adressons le numéro 3 de la revue du Centre Hospitalier.

HOP'AKTU est devenu, très rapidement, un support de communication interne très apprécié. Les remarques et compliments que nous recevons sont très encourageants et nous incitent à poursuivre son développement.

Le Comité de Rédaction, qui s'est tout récemment élargi à d'autres membres, doit être tout particulièrement remercié du travail fait, sous l'impulsion de Pascale CHÉRON, sa rédactrice en chef. La revue est diffusée à près de 1 800 exemplaires, à l'ensemble des agents de l'hôpital mais aussi à l'extérieur (administrateurs, comité des usagers, établissements hospitaliers, médecins libéraux...). C'est un succès, bravo à l'équipe de rédaction !

2008 s'est achevé, 2009 aurait dû être l'année de notre installation dans le Nouvel Hôpital. Malheureusement, la défaillance d'une entreprise nous conduira à relancer une consultation pour retenir un nouveau titulaire du lot électricité. Le déménagement ne pourra pas avoir lieu en 2009 comme prévu. Pour autant, nous allons continuer de nous préparer et même commencer à mettre en place, sur le site actuel, certaines organisations prévues pour le Nouvel Hôpital.

A l'occasion de la cérémonie des vœux, j'ai pu confirmer la bonne santé de notre hôpital, son activité est en augmentation significative, preuve d'un dynamisme de l'ensemble des équipes médicales, chirurgicales et soignantes.

2009 s'annonce probablement délicat, dans un contexte économique difficile. Je suis convaincu, qu'ensemble, nous poursuivrons notre développement, les habitants du pays rochefortais comptent sur nous.

Bonne et heureuse année 2009, à toutes et à tous, et à notre hôpital.

Pierrick DIEUMEGARD
Directeur

PAROLES D'ENFANTS



Propos recueillis dans le service de Pédiatrie

Sommaire

Hommage à Gabrielle Marchand	p 3
Le Département d'Information Médicale	p 3
La Cérémonie des vœux 2009	p 3
Le renouvellement du mobilier	p 5
Le Centre de Gérontologie	p 6
Le site Saint-Charles	p 9
Les deux sites	p 11
Les autres manifestations	p 13
Le nouvel Hôpital	p 17
La page des représentants du personnel	p 19
Ils nous ont rejoints cette année	p 20

COMITÉ DE RÉDACTION



Ont participé à ce numéro

Pierrick DIEUMEGARD,
Directeur de la Publication

Pascale CHÉRON,
Rédacteur en Chef

Bérengère de KERROS - Christelle AUTANT
Anabelle DOUTEAU-LESECHE
Martine CHAURY - Agnès DUPERRE
Marie-Hélène PAILLE - Valérie SERAY

Gabrielle MARCHAND, dite Gaby, nous a accidentellement quittés le 12 décembre 2008.

Entrée en 1991 au Centre Hospitalier de Rochefort, elle a travaillé successivement dans les services de chirurgie viscérale et digestive, médecine interne, chirurgie orthopédique, consultations puis a rejoint, en 2002, l'équipe mobile de nuit du site Saint Charles avant de regagner celle des Soins de Suite et des Soins de Longue Durée au Centre de Gérontologie. Elle a également été membre du Groupe Host'eau.

Infirmière dévouée, elle était appréciée de ses collègues qui ont été nombreux à lui rendre hommage.

Nous avons une pensée particulière pour ses enfants et sa famille.



LE DÉPARTEMENT D'INFORMATION MÉDICALE

LE DIM. Que se cache t-il derrière ces trois lettres ?

Le DIM, c'est le Département d'Information Médicale. Il traite les informations médicales concernant les usagers du Centre Hospitalier : c'est le Programme de Médicalisation des Systèmes d'Information plus couramment appelé PMSI.

Le personnel de ce service comprend :

- Deux médecins,
- Trois Techniciennes d'Information Médicale (les TIM),
- Un informaticien.

Depuis la réforme de financement des hôpitaux suivant leur activité (la T2A), la principale mission du DIM est de vérifier les données du dossier médical à la sortie du malade qui doivent refléter au mieux le travail de l'équipe soignante durant l'hospitalisation du patient.

A la fin de chaque mois, un fichier regroupant toutes les données des dossiers des malades hospitalisés durant le mois précédent est constitué. Ce fichier est anonymisé (toutes les données nominatives sont effacées) puis envoyé au Ministère. Ce dernier détermine, après analyse des résultats, la rémunération de l'hôpital pour les malades

hospitalisés en médecine, chirurgie, obstétrique (MCO). Cette rémunération est calculée à partir d'un tarif national affecté à chaque pathologie, en fonction de la gravité de l'état du malade. Ce tarif est révisé chaque année par le Ministère.

Ce travail se fait en étroite collaboration avec les services financiers de l'hôpital ce qui a déterminé la constitution d'un pôle médico-administratif intitulé « Pôle Finances et Activité ».

Le DIM participe aussi à l'élaboration du budget prévisionnel en fournissant les données statistiques sur l'évolution de l'activité de chaque pôle (suivi mensuel) afin de prévoir au mieux l'équilibre entre les recettes et les dépenses.

Les données du DIM permettent également de faire des études sur le profil des malades pris en charge au Centre Hospitalier et sur les principales pathologies traitées.

LA CÉRÉMONIE DES VŒUX 2009

Malgré la situation de crise que nous sommes en train de vivre, Monsieur DIEUMEGARD, a souhaité maintenir, dans des limites extrêmement raisonnables et modestes, la traditionnelle cérémonie des vœux : l'objectif est de se retrouver, une fois l'an, de manière conviviale pour parler de notre hôpital, de ses réalisations, de ses projets.

Elle s'est déroulée le jeudi 8 janvier 2009 au restaurant du personnel.

L'activité 2008 :

Comme l'an passé, l'activité de tous les secteurs a progressé (médecine, chirurgie, obstétrique, soins de suite et d'hébergement et urgences). La forte progression de l'activité de chirurgie ambulatoire est le résultat de notre nouvelle organisation des prises en charge de courte durée. Les taux d'occupation des lits sont tous en progression par rapport à 2007. L'augmentation des parts de marché en 2007 confirme le renforcement de la position de l'hôpital sur son territoire.

La situation budgétaire :

Bien que n'étant pas encore définitif, le budget de l'établissement (près de 70,5 millions d'euros) devrait être

en équilibre, probablement légèrement excédentaire. Ce résultat découle de la progression des recettes liées à l'activité mais aussi de la maîtrise permanente de l'évolution des dépenses. Il est le fruit de la forte implication de tous les hospitaliers qui devront poursuivre leurs efforts et rester vigilants en 2009 dans un contexte de situation de crise économique.



L'organisation interne de l'établissement :

Elle repose sur 5 pôles cliniques et 1 pôle médico-technique. Les coordonnateurs médicaux de pôles, les cadres supérieurs de santé et les cadres de direction référents ont été désignés. Les conseils de pôle ont été mis en place en septembre. Chaque pôle a procédé à l'élaboration de son propre projet de pôle. Il reste, dans les prochaines semaines, à formaliser les contrats de pôles.

Le développement des activités médicales et chirurgicales :

Le Groupement de Coopération Sanitaire (GCS) a permis le développement d'activités chirurgicales ambulatoires absentes depuis plusieurs années. 9 chirurgiens libéraux ont rejoint l'établissement (4 ophtalmologistes, 2 ORL, 1 urologue, 1 odontologue, 1 viscéral).

Le Fibroscan, appareil de mesure de la fibrose hépatique acquis par le Centre Hospitalier, est partagé avec les gastro-entérologues libéraux de Rochefort.

L'hôpital participe au réseau départemental Atlantique Diabète et, dans ce cadre, a inauguré le rétinographe mobile au cours de ce dernier trimestre.

Une unité d'accueil de jour « Alzheimer » de 6 places et une unité d'hébergement temporaire de 2 lits ont été ouvertes en juin dernier au Centre de Gérontologie.

Une Equipe de Liaison en Addictologie fonctionne également depuis quelques mois.

La visite d'accréditation de l'établissement :

La Haute Autorité de Santé (HAS) a procédé à la visite d'accréditation de l'établissement du 21 au 25 avril 2008. Elle prononce une certification de l'établissement avec un suivi qui fera l'objet d'un rapport dans un délai de 18 mois.

Les actions de coopération :

Le développement des actions de coopération avec l'hôpital de La Rochelle s'est poursuivi en 2008.

Le partenariat, engagé en 2007 par la signature d'une convention de coopération en chirurgie orthopédique, s'est renforcé en fin d'année dernière par la mise en place d'une Fédération Inter-Hospitalière entre les deux établissements dans ce domaine d'activité. Elle permettra le développement des activités d'orthopédie à Rochefort.

Depuis le 22 septembre 2008, le service d'anatomie pathologique de La Rochelle assure la prestation pour les deux établissements, dans des conditions satisfaisantes, sur la base de protocoles validés par l'ensemble des acteurs.

Le Centre Hospitalier a signé la convention portant création du réseau départemental de prise en charge des Accidents Vasculaires Cérébraux (AVC). L'hôpital bénéficiera, à cette occasion, d'un renfort de temps médical spécialisé par la mise à disposition, par l'hôpital de La Rochelle, de temps de neurologue supplémentaire.

En application des dispositions du Schéma Régional d'Organisation Sanitaire et Sociale (SROSS) 3, l'établissement a procédé, depuis le 1^{er} juillet dernier, à la transformation de l'unité de réanimation et de l'unité de soins intensifs de cardiologie en unités de Soins Médicaux Continus. Une convention avec l'hôpital de La Rochelle fixe les modalités de prise en charge de ces patients. Une première évaluation de cette nouvelle organisation, réalisée en décembre dernier, se révèle globalement positive.

Une convention a été signée le 30 mars 2008, avec les représentants de l'ADA 17, afin d'arrêter le principe de l'installation de l'unité d'auto-dialyse sur le site de Bélignon.

L'installation du Centre Médico Psychologique du secteur 3 de psychiatrie sur le site de Bélignon a également été arrêtée.

Les ressources humaines :

Afin de renforcer les prestations de soins qu'offre le Centre Hospitalier, plusieurs praticiens ont été recrutés au cours de ces derniers mois (d'autres le seront dans les prochaines semaines) dans les spécialités de cardiologie, d'urgences, d'orthopédie et d'information médicale.

La politique de communication :

Au cours de l'année 2007, l'établissement s'est doté d'une cellule communication et ambitionne de développer une politique de communication tant en interne qu'en externe.

En interne : Publication d'un bulletin d'information à destination des personnels, revue interne, amélioration du site Intranet, nouveau logo et charte graphique.

En externe : Diffusion aux médecins généralistes du pays rochefortais d'un annuaire complet des praticiens de l'établissement, prochainement un site Internet, développement des relations ville-hôpital grâce à des échanges entre professionnels de santé par les actions de Formation Médicale Continue (FMC).

2009 sera une année importante pour l'établissement lors de laquelle il s'agira de poursuivre les actions engagées pour conforter les activités actuelles et poursuivre le développement de nouvelles activités, notamment les activités ambulatoires chirurgicales et médicales.

Comme l'impose la nouvelle réglementation, et afin d'être en conformité avec les critères de prises en charge fixés par l'Institut National du Cancer, le Centre Hospitalier va déposer, dans les prochaines semaines, une demande d'autorisation à exercer des activités médicales et chirurgicales de cancérologie. Cette démarche permettra de développer des activités de chimiothérapie et de chirurgie carcinologique digestive, gynécologique et mammaire.

La mise en place des nouvelles organisations et la préparation du déménagement dans le Nouvel Hôpital seront un fil rouge de l'année 2009.



La loi « Hôpital, Patients, Santé, Territoires » sera une réforme hospitalière importante. Elle crée une nouvelle organisation transversale de la santé par un acteur unique, les Agences Régionales de Santé, et encourage fortement les établissements à développer entre eux des actions de coopération par la constitution des Communautés Hospitalières de Territoire. L'établissement a déjà engagé de telles actions et a instauré une direction commune avec l'hôpital local de Marennes. Les Centres Hospitaliers de La Rochelle et de Rochefort travailleront de plus en plus ensemble.

Cette cérémonie a aussi été l'occasion de remettre une médaille au Docteur DIA, Gynécologue au sein de l'établis-

sement pendant 24 ans, au Docteur BOBO, qui a exercé à l'UCSA, à Madame BONNARD et Monsieur LE MARREC, administrateurs pendant 7 ans et aux agents présents qui ont fait valoir leur droit à la retraite en 2008 : Dominique GANTOIS (25 ans de présence), Marie-Christine RASTEL (5 ans), Geneviève VALENTIN (38 ans), André AZUR (33 ans), Renée LASMARRIGUES (39 ans), Maguy SALLE (42 ans), Catherine CHARRIER (35 ans), Pascale ANQUETIL (16 ans), Eliane PETIT (30 ans), Pascale PAUL (37 ans), Francine BENACEUR (37 ans) et Marie-Françoise THEVENIN (26 ans).



LE RENOUVELLEMENT DU MOBILIER



Mandarine, pamplemousse, potiron, albâtre, tilleul, aigue marine ou encore bleu égee, il ne s'agit pas de la flore de notre région, mais des couleurs des mobiliers qui ont intégré les chambres des patients et des résidents à l'automne dernier.

Dans le cadre du projet du nouvel hôpital, le Centre Hospitalier a fait le choix de commencer le renouvellement du mobilier « bien fatigué », en amont du déménagement.

Aussi, un groupe de travail composé de soignants et d'aides-soignants a mené une réflexion en 2006 sur les caractéristiques essentielles que devait présenter le mobilier. Les conclusions de ce groupe ont servi de base à l'élaboration d'un cahier des charges. Puis, un appel d'offres a été lancé à l'automne 2007. Les fournisseurs ont été choisis en mars 2008 et les premières livraisons ont eu lieu en octobre, pour le site Saint Charles, et en décembre pour le Centre de Gérontologie.

Ainsi, l'hôpital s'est doté de 138 tables et chaises de chambre (société MATIFAS), 167 tables à manger au lit (société EDENA), 156 chevets, 143 fauteuils, 32 lits (société LINET) et 10 berceaux (société MERIVAARA), répartis dans tous les services. Le Centre de Gérontologie a été équipé de mobiliers identiques avec en plus des commodes pour les résidents et des fauteuils de salon. Le montant des achats s'élève à 721 560,00 €.



Les agents de tous les services se sont investis dans la réalisation de ce projet : les personnels soignants ont testé et participé au choix du matériel, ceux des services économiques ont analysé les offres, travaillé sur la polychromie en partenariat avec Groupe 6, maître d'œuvre du nouvel hôpital, afin d'harmoniser les couleurs avec celles retenues pour chaque pôle et ont engagé les commandes. Le personnel du magasin a réceptionné et livré le mobilier dans les unités, selon une organisation bien étudiée. Enfin, les agents des services techniques ont sécurisé le périmètre pour faciliter l'accès des camions et participé à la mise en service des lits. MERCI à tous !

L'ancien mobilier est parti en Guinée grâce à l'association « Le Lion's club Pertuis » ainsi qu'au Congo par le biais de l'association « DIANGALA ». Une nouvelle livraison est envisagée pour 2009, sur les 2 sites, pour un montant de 448 470,00 €.

Espérons que tout ce mobilier coloré participera, à sa mesure, au rétablissement des patients...

LE CENTRE DE GÉRONTOLOGIE

LE PROJET DE RECONSTRUCTION DU CENTRE D'HÉBERGEMENT ET DE SOINS GÉRIATRIQUES



Le 15 décembre 2008, en présence de (de gauche à droite sur la photo) Monsieur le Docteur EVEN, Coordonnateur médical du pôle de Gériologie, Monsieur DIEUMEGARD, Directeur de l'établissement, Monsieur CHABANNE et Madame POPEA, architectes, et Monsieur MARCHADIER, Directeur de site, le projet de reconstruction du Centre d'Hébergement et de Soins Gériatriques sur le site de Béliçon, à proximité du Nouvel Hôpital, a été présenté aux personnels du Centre de Gériologie et aux membres du Comité des Usagers. Monsieur Frédéric WINTZER, Ingénieur, (ci-contre) en est le Chef de Projet.



D'une capacité de plus de 200 lits, conçu comme un véritable village, uniquement doté de chambres individuelles, le bâtiment se laisse découvrir à travers ses ruelles, ses jardins, ses terrasses, ses maisons, loin de l'image institutionnelle d'un établissement médicalisé.



Le Centre de Gériatrie comporte deux zones de bâtiments :

- Le pôle sanitaire, « l'hôtel de soins », regroupant l'hôpital de jour gériatrique et la kinésithérapie au rez-de-chaussée et les Soins de Suite au 1^{er} étage,
- Le pôle médico-social, « le village de Béliçon », avec l'Établissement d'Hébergement des Personnes Agées Dépendantes (EHPAD) au rez-de-chaussée et l'Unité de Soins de Longue Durée (USLD) et l'Unité Alzheimer au niveau supérieur.



Une attention particulière a été portée au personnel :

- La mise en place d'un noyau de circulation verticale, calculé pour obtenir les chemins les plus courts, allège la pénibilité des déplacements,
- Les espaces de travail, baignés de lumière, offrent des vues agréables.

Dans une composition générale résolument tournée vers le paysage, l'ensemble du projet est organisé de façon à conférer aux patients et aux résidents le sentiment d'évoluer dans une structure domestique, rassurante, chaleureuse et à échelle humaine. Il s'agit de retrouver le sentiment d'être comme chez soi.



Chaque unité dispose de sa propre terrasse propice à la détente et à la rencontre, dans le prolongement des salons, salles à manger ou circulations.

Traités comme de véritables poumons du projet, les patios végétalisés inondent le bâtiment de lumière naturelle tout en proposant des espaces supplémentaires de détente et de promenade. Ils offrent des perspectives et des ambiances agréables et conviviales à l'ensemble des résidents et des personnels de soins.

Des jardins contemplatifs, nichés entre chaque aile d'hébergement, permettent aux patients et aux visiteurs de se promener dans des espaces bucoliques.

Une esplanade belvédère en pente douce vers le parc, la végétalisation des terrasses en étage et des escaliers extérieurs intègrent davantage le bâtiment au site et à un environnement paysager de qualité, tout en garantissant un confort d'été optimal.

Le parcours thérapeutique, ponctué de modules d'exercices moteurs variés, permet au patient de s'exercer et de se rééduquer dans un cadre agréable et stimulant. Deux petits jardins clos, directement accessibles depuis les espaces de vie, sont conçus plus spécifiquement pour les patients souffrant de la maladie d'Alzheimer : senteurs et couleurs stimuleront leurs émotions.

Le projet est inscrit dans une logique de qualité environnementale : Isolation extérieure, chaudière à gaz à haut rendement, luminaires à basse consommation, panneaux solaires thermiques, toiture végétalisée, brise soleil extérieurs, système de rafraîchissement dans les salles communes, pompe à chaleur, gestion des eaux pluviales, ventilation double flux. A chaque stade du projet, un dossier spécifiquement HQE sera élaboré. Il contiendra une description des dispositifs HQE adoptés, actualisée à chaque stade d'avancement et toutes les notes de calcul réalisées. Ces éléments seront suivis par un tableau de bord environnemental.

Il faudra encore patienter un peu avant de profiter de ce nouvel établissement... L'ouverture en est prévue pour le début de l'année 2012...

LES SORTIES DES RÉSIDENTS



Les résidents ont effectué plusieurs sorties lors du deuxième semestre 2008 : le zoo de La Palmyre le 4 juillet, un élevage d'autruches à Marsilly le 18 juillet, l'asinerie des baudets du Poitou à Tonnay-Boutonne le 25 septembre.

Plus récemment, les 5, 12 et 19 décembre, Valérie SERAY, l'animatrice, les a conduits dans plusieurs magasins rochefortais et à Angoulins pour leurs achats de Noël. Ils ont ainsi pu admirer les illuminations des villes de Rochefort et de Tonnay-Charente.



LES 104 ANS DE MONSIEUR LAFON

Le 14 octobre 2008, nous avons fêté les 104 ans de Monsieur Louis LAFON, résident du Centre de Gérontologie.

Né le 12 octobre 1904 à Soubise, père de 3 enfants, il a été chauffeur de cars puis d'ambulances pendant 26 ans (« les cars, ça ne payait pas »).

Son loisir préféré était le vélo et les promenades en voiture : « Je connais tout le secteur dans un rayon de 100 kms. A 102 ans, je conduisais encore... ». Aujourd'hui, il continue à aimer la lecture, tout comme sa mère, et lit régulièrement le journal.

Son secret de jouvence : « Je n'ai jamais fumé ni consommé d'alcool. Depuis ma naissance, je ne bois que de l'eau et du lait ».

Il a même poussé la chansonnette et sans oublier une parole... pour le plus grand plaisir des résidents et des agents qui assistaient à cet événement.



LE GOÛTER DE NOËL LE 22 DÉCEMBRE 2008

La chorale « Les Joyeuses Cigales » a animé cet après-midi du 22 décembre au Centre de Gérontologie et a enchanté les résidents par ses chansons souvent reprises en coeur.

Ils ont ensuite dégusté une part de bûche ainsi que les friandises distribuées par le Père Noël...



LE LOTO LE 23 DÉCEMBRE 2008



Comme tous les mois, les résidents de l'Établissement d'Hébergement des Personnes Agées Dépendantes (EHPAD) et de l'Unité de Soins de Longue Durée (USLD) se sont retrouvés pour un loto.

Les lots sont donnés par les familles et des bénévoles (parfums, bijoux fantaisie, livres, carnets, sacs...) ou réalisés par les résidents eux-mêmes comme les colliers en perles de bois.

Cette manifestation a toujours beaucoup de succès. Outre son aspect ludique, elle permet de stimuler la concentration et de développer un côté social.

LE SITE SAINT-CHARLES

L'HÔPITAL BONJOUR...



James GRANDJEAN et Mickael THOREAU



Marylène BOISSELIER-CAUBET et Erick BAUMANN

Le mois de mai 2008 a mis un terme au règne des voix exclusivement féminines quand vous appelez le Centre Hospitalier.

Un service sécurité-standard a été instauré, expérimentalement jusqu'à la fin de cette même année. Composé majoritairement d'agents hospitaliers, il était renforcé par des employés d'une société prestataire. Le but de cette nouvelle organisation est d'assurer une permanence, de jour comme de nuit, 7 jours sur 7, grâce à une équipe polyvalente formée à la sécurité-incendie et au standard.

Depuis le 1^{er} janvier 2009, ce sont 7 agents du Centre Hospitalier, diplômés en sécurité-incendie, qui se relaient tous les jours sous forme de vacations de 12 heures (7 heures – 19 heures et 19 heures – 7 heures). En semaine, un deuxième agent est présent de 9 heures à 16 heures.

L'ouverture, la fermeture des deux sites de l'hôpital, ainsi qu'une présence au sein de l'établissement, sont assurées de 22 heures à minuit et de 5 heures à 7 heures par une société extérieure.

La mise en place de cette structure a également permis de développer les formations sécurité-incendie auprès des personnels au cours des mois de novembre et décembre 2008 car chacun des agents est en mesure de les dispenser.

Jour et nuit, ces « anges gardiens » veillent sur le tableau des alarmes des systèmes de sécurité-incendie du site Saint Charles et du Centre de Gériologie. Lorsqu'une alarme incendie se déclenche, une levée de doute est immédiatement effectuée et ils disposent d'une procédure d'appel des pompiers si nécessaire. Pour les alarmes techniques (fluides médicaux, groupes électrogènes...), les dérangements et défauts des systèmes de détection, ils avisent l'ouvrier de garde. En cas de déclenchement d'une alarme intrusion ou agression, ils préviennent la police, après accord du cadre ou de l'administrateur de garde. En effet, à partir du moment où l'agent est seul, il ne doit pas abandonner son poste au risque qu'une alarme incendie se déclenche et ne peut donc pas intervenir personnellement.

La nuit, et en dehors des heures ouvrables, ils assurent une permanence téléphonique opérationnelle : Ils sont en charge de joindre, en toutes circonstances, les différents chirurgiens, médecins et kinésithérapeutes de garde et de transmettre les appels d'urgences aux services concernés. Ils sont l'interlocuteur privilégié et une interface de communication pour le cadre et l'administrateur de garde auxquels ils relaient les informations.

Les agents du PC sécurité-standard sont sollicités pour bien d'autres tâches annexes liées à leurs compétences.

Ce sont plus d'un millier d'appels qui arrivent chaque jour au standard du Centre Hospitalier. Quand l'interlocuteur est explicite dans sa demande, celle-ci est traitée en une dizaine de secondes. Le cas échéant, lorsqu'il faut rechercher un numéro de chambre, bipper un agent, reprendre les lignes des postes qui ne répondent pas ou sont mal raccrochés, faire préciser l'objet de l'appel afin de l'orienter convenablement, cela demande 30, 40 secondes voire davantage. Pendant ce temps, les appels s'accumulent... Ainsi, le temps d'attente avant de joindre le standard peut être de plusieurs minutes et, par méconnaissance de ces difficultés, les agents font l'objet de remarques voire d'insultes.

Heureusement, d'autres personnes, plus compréhensives, s'excusent de les déranger, leur souhaitent une bonne année ou patientent en sifflant la musique d'attente...



Patrick BARRAU et Noël DELASSAIRE



Aurélien GUITTONNEAU

L'ASSOCIATION "LES DAUPHINS"



L'association « Les Dauphins », créée au printemps 2006 par deux agents de chirurgie viscérale, est l'une de la dizaine d'associations qui œuvrent au sein du Centre Hospitalier.

Madame Eliane ROUTIT, ASH, et Madame Nathalie CREPIN, AS, en sont respectivement la Présidente et la Trésorière.

Soutenues par l'implication des chirurgiens du service, l'association « Les Dauphins » a pour but d'apporter une aide aux patients les plus démunis hospitalisés au 6^e étage de l'établissement.

Ainsi, lors de leur séjour, de l'eau de cologne, du lait de toilette, des huiles de massage, un poste de radio, un réveil, des jeux de société dans les chambres à deux lits (scrabble, jeu de l'oie...) sont mis à leur disposition. L'association permet aussi de leur offrir des chaussons s'ils n'en ont pas ou de leur payer la télévision.

Depuis deux ans, les malades bénéficient d'un abonnement au journal Sud-Ouest et reçoivent un cadeau pour Noël. Cette

année, il leur a été offert une composition florale avec une jacinthe et une orchidée ainsi qu'un sachet de pâtes de fruits Léonidas. Plusieurs d'entre eux étaient émus et avaient les larmes aux yeux. C'est une belle reconnaissance pour ces deux personnes qui s'investissent depuis presque trois ans sur leur temps de repos, démarchent pour récolter des fonds, effectuent les achats et tiennent la comptabilité de l'association.

L'an dernier, la mairie de Rochefort, un laboratoire, certaines municipalités des environs et les pompiers de Surgères leur ont accordé une subvention. Cette année encore, il va leur falloir dépenser beaucoup d'énergie pour obtenir davantage d'argent nécessaire au financement et au développement des actions de l'association. Elles souhaitent, bien-sûr, en assurer la pérennité afin d'accroître le bien-être qui peut être apporté au patient au sein de l'établissement.

Si vous êtes sensible à cette démarche et souhaitez soutenir cette association, n'hésitez pas à contacter Madame ROUTIT ou Madame CREPIN. De petites sommes additionnées peuvent permettre de réaliser de grandes choses...

L'ASSOCIATION "KALOU KALIN"



Ça c'est un « Kaloo » ! et ça sert à faire... un « Kalin » !

En effet, le nom de l'association « Kalou Kalin », fondée en 2002 à la crèche de l'hôpital avec des représentants des parents, a été inspiré par la marque d'un doudou, le Kaloo, dont l'orthographe a été modifiée.

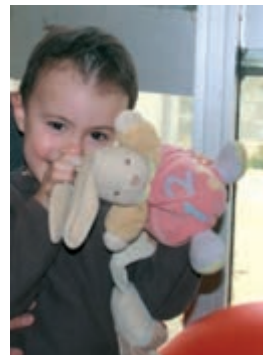
Madame Armelle TAMISIER en est la Présidente. Les personnels du service en sont adhérents ainsi que certains parents qui versent une cotisation annuelle minimum de 10€. Ils se réunissent une fois par an.

Le but de cette association est de disposer de fonds, pour financer des achats ponctuels, en complément du budget pour les loisirs qui est affecté par l'établissement pour le fonctionnement de la crèche. Ce sont, par exemple, des accessoires de décoration, des nappes en tissu, des CD, des jouets, des films, des livres et des abonnements à des revues professionnelles.

Grâce aux sommes récoltées, l'association organise, une fois par trimestre à partir de 7 heures, un petit déjeuner avec les parents. Ce moment permet de les rencontrer différemment et d'échanger autour d'un café, d'un thé et de viennoiseries. Les personnels de la crèche ont également enregistré trois CD, vendus 10€ l'unité, sur lesquels ils chantent des chansons que leurs fans, petits et grands, connaissent par cœur.

En 2008, un travail de six mois sur le thème du livre, clôturé par l'organisation d'une fête d'été avec des ateliers, a été réalisé. Un CD de photos des enfants, prises tout au long de cette activité, a été offert aux parents et un tapis de lecture a été créé. Chaque année, les enfants participent à une fête qui se déroule à l'extérieur de l'établissement. En juin 2008, à la Fosse aux Mâts, chacun d'entre eux portait un tee-shirt « Crèche de l'hôpital ».

Même si le « Kalou », un peu âgé, a été remplacé par d'autres doudous, l'association « Kalou Kalin » est bien présente et souhaite perdurer. Si vous souhaitez y adhérer, faites en part à Madame TAMISIER. Les membres de son bureau doivent prochainement être réélus !



L'UNITÉ MÉDICO JUDICIAIRE ET SOCIALE



Ouverte au sein du service de pédiatrie de Rochefort, la première Unité Médico Judiciaire (UMJ) du département de Charente Maritime, et deuxième de la région, a débuté ses auditions au mois de juin 2008.

L'UMJ consiste à regrouper dans un même lieu, sur une à deux séances, plusieurs intervenants afin de faciliter le recueil de la parole de l'enfant, victime de maltraitance ou d'abus sexuels.

Cette organisation limite le traumatisme de la répétition et de la déformation des paroles de l'enfant ou de l'adolescent à différentes personnes. L'audition réalisée, qui porte le nom d'audition Mélanie, est filmée et s'effectue en présence des enquêteurs de police ou de gendarmerie dans une salle dédiée.



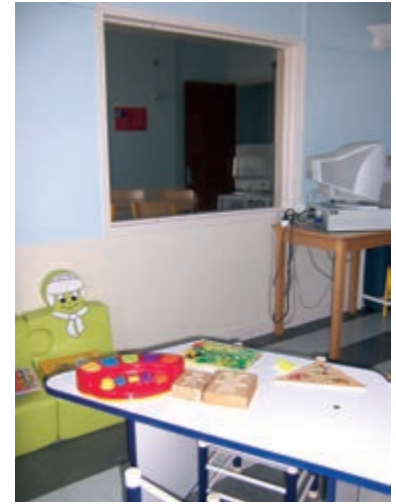
L'expertise médicale est, le plus souvent, faite par le médecin légiste, quand elle est nécessaire. Une évaluation du besoin de soins est réalisée par le pédiatre.

Durant la présence de l'enfant dans le service, un psychologue l'accompagne pendant toute la procédure.

L'UMJ fonctionne sur demande du Procureur de la République, lui-même informé par plainte ou par signalement.

Pour ce faire, un local a été conçu spécialement pour l'UMJ afin d'optimiser l'audition (salles avec glace sans tain, matériel audiovisuel et informatique...).

Actuellement, l'UMJ auditionne en moyenne 4 à 5 fois par mois. Ces chiffres ne concernent que les enfants pour lesquels il y a eu un dépôt de plainte.



LES DEUX SITES

LES INTERNES

Depuis le 3 novembre 2008, une troisième promotion d'internes a rejoint le Centre Hospitalier.

De gauche à droite : Lisa BOUNIORT (Médecine Gériatrique Aigüe), Stéphanie BONNENFANT (Rhumatologie), Nadia BENZAKOUR (Centre de Gérontologie), Arnaud FAURIE (Pédiatrie), Anne FARIC (Urgences), Déborah CARRIN (Pédiatrie), Sylvain RAJEZAKOWSKI (Pharmacie).

Et aussi : Anita ABBAS (Anesthésie) et Christlène MASSAT (Pédiatrie), absentes sur la photo.



LES ERGOTHÉRAPEUTES

De gauche à droite : Charlotte HELIS, Anne SABATIER, Natacha BONNAUD et Valérie CLAVERIE.



s'installer en libéral. On retrouve les ergothérapeutes en hôpital, en centre de rééducation et en maison de retraite. Dans le cadre libéral, ceux-ci peuvent effectuer un travail d'expertise auprès des assurances ou des tribunaux afin d'évaluer les besoins matériels de la personne.

Le champ d'activité des ergothérapeutes :

Sur l'hôpital de Rochefort, quatre ergothérapeutes officient dans trois services différents : depuis 2002, sur l'hôpital de jour puis, à partir de 2004, en Soins de Suite et Réadaptation et en évaluation gérontologique. Elles interviennent aussi sur les hôpitaux locaux de Marennes et d'Oléron. L'ergothérapeute travaille en lien avec un grand nombre de professionnels et notamment l'orthophoniste, le kinésithérapeute, la diététicienne et l'assistante sociale.

En hôpital de jour (Anne SABATIER et Valérie CLAVERIE) :

« L'hôpital de jour est un lieu d'évaluation, de diagnostic et d'accompagnement dans la prise en charge des pathologies de la mémoire et de la personne âgée en général ». La fonction de l'ergothérapeute est d'évaluer tout ce qui est de l'ordre des activités de la vie quotidienne (toilette, habillage, confection d'un repas, gestion des papiers administratifs, courses, bricolage ...) lors de mises en situations fictives. Ces stimulations cognitives, à travers l'activité, permettent d'évaluer les difficultés, les besoins spécifiques de la personne afin d'adapter au mieux la mise en place des aides futures à domicile. De plus, lorsque les patients ont perdu une partie de leur autonomie, cela permet de mettre en valeur ce qu'elles savent encore faire. La valorisation et la reconnaissance sont essentielles.

Anne SABATIER et Valérie CLAVERIE sont aussi à l'écoute des familles, pour répondre à leurs questions ou à leurs inquiétudes. Elles peuvent échanger sur les pathologies, les troubles du comportement, qui ont entraîné un ou plusieurs changements d'attitude du malade et les nouveaux besoins d'accompagnement de celui-ci.

Des visites à domicile, chez les personnes seules qui ont peu de famille, où il n'y a aucun relais sur ce qui se passe réellement, peuvent être mises en place. Cela permet de repérer tout besoin en termes d'aménagement de l'environnement et de réduire, au maximum, les risques de mise en danger.

Après l'hospitalisation et le passage en Soins de Suite et Réadaptation (SSR), les ergothérapeutes de l'hôpital de jour sont un des relais possibles pour les intervenants libéraux. Il s'agit d'évaluer, un mois après le retour à domicile, si les aides mises en place correspondent vraiment aux besoins de la personne.

En service de Soins de Suite et Réadaptation :

Le rôle de Natacha BONNAUD peut aller de l'emménagement dans la chambre, lorsque le patient arrivant présente un handicap ou un problème d'autonomie, jusqu'au retour au domicile. Elle participe à son installation dans le lit et dans le fauteuil, à la prévention des escarres, mais aussi au choix de mobilier et matériel adaptés.

Elle intervient dans la « prise en charge de l'autonomie » du patient, c'est-à-dire dans la stimulation à la toilette, à l'habillage, pour qu'il reprenne, le plus rapidement possible, son indépendance.

Elle prend part également à la rééducation. Cela passe par tout type d'activité physique, manuelle et ludique (activités sur bois, cuisine, dessin, mosaïque, jeux de société...) utilisée comme moyen de réadaptation sociale.

Une grande partie du travail de l'ergothérapeute en SSR concerne le retour à domicile. Une heure, au minimum, est nécessaire pour effectuer l'évaluation du domicile, de ses contraintes architecturales, de son adaptation (accès extérieurs et intérieurs, risques de chute, tapis à enlever, éclairage, toilettes/salle de bain adaptées, escalier, mobilier en place...). Il s'agit d'établir un constat en aides techniques et en aménagements nécessaires et/ou préconiser du matériel médicalisé pour sécuriser l'environnement.

En Équipe Mobile d'Évaluation Gériatrique :

Charlotte HELIS fait partie de l'équipe mobile gériatrique de l'hôpital composée, également, d'un gériatre, d'une infirmière et d'une neuropsychologue.

L'équipe est sollicitée par les médecins des différents services pour réaliser une évaluation. En tant qu'ergothérapeute, Charlotte HELIS est chargée d'évaluer l'autonomie en chambre. La personne est-elle bien positionnée au lit ? Y a-t-il un risque d'escarre ? Peut-elle sortir seule de son lit ? Se déplacer dans la chambre ? Elle recueille les informations, soit auprès de l'équipe soignante, soit en observant le patient en situation. De même, elle est amenée à appeler l'entourage, l'aidant principal, pour connaître l'autonomie antérieure à l'hospitalisation.

En évaluation gériatrique, l'ergothérapeute peut aussi être amenée à réaliser des visites à domicile. Cela donne un regard autre sur la personne, permet de prendre en compte ses habitudes de vie et son projet de vie, pour préconiser au mieux les aides techniques à envisager, les aménagements à adapter.

La mission de l'ergothérapeute est de maintenir, autant que possible, les capacités du malade et de les stimuler en évitant de se substituer à lui lorsqu'il est capable d'effectuer le mouvement (ex : se laver le dos).

L'ergothérapeute en évaluation gériatrique travaille dans le domaine de la réadaptation et non dans celui de la rééducation. Avec l'équipe mobile, elle a un rôle d'orientation dans la prise en charge du patient : proposition d'un retour à domicile avec visite, d'une orientation vers le SSR ou vers une maison de retraite, lorsque le retour à domicile n'est plus possible.

L'AUMONERIE



L'aumônerie catholique du Centre Hospitalier de Rochefort est l'un des acteurs de la pastorale de la santé du diocèse.

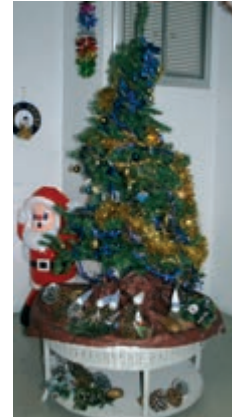
C'est un service proposé aux malades, à leur famille ainsi qu'aux personnels de l'hôpital. Son aumônier, Chantal HENRY, a reçu sa mission de l'évêque du diocèse de Saintes et La Rochelle, Monseigneur HOUSSET. L'équipe compte, en plus de son aumônier, trois bénévoles et intervient dès qu'elle est sollicitée. Ces actions peuvent être très différentes par leur contenu, leur fréquence ou leur durée. Ainsi, si la personne le souhaite, un des membres de l'équipe peut venir partager un temps de prière, écouter ou tout simplement être présent auprès d'elle. Le rôle de l'aumônerie est, entre autre, d'être attentif aux attentes spirituelles et religieuses des personnes rencontrées. Elle assure également un lien entre la paroisse et les gens hospitalisés par les visites, en apportant la communion à ceux qui en font la demande, en proposant le sacrement de réconciliation ou l'onction des malades qui seront donnés par un prêtre.

Pour joindre l'aumônerie, vous pouvez appeler le poste 4064 ou, en cas d'urgence, le 06.80.60.25.78. Une permanence est assurée les lundi, mercredi et vendredi de 13h30 à 17h, le mardi et le jeudi de 8h30 à 12h.

MON BEAU SAPIN

En cette fin d'année 2008, de nombreux secteurs de l'établissement ont agrémenté leurs locaux par des décorations et un sapin. Les membres du Comité de Rédaction de la revue HOP'AKTU ont voté pour élire ceux qu'ils trouvaient les plus beaux.

Toutes nos félicitations à la Cardiologie-Pneumologie dont l'ornementation du service était remarquable et qui remporte la victoire !



La chirurgie viscérale arrive en seconde position. Sont 3^e ex-æquo, la Chirurgie Orthopédique et l'EHPAD. Un grand merci à tous ceux, médecins et agents, qui participent à donner un petit air de fête à notre hôpital.

LES AUTRES MANIFESTATIONS



Le 27 septembre 2008 :

La 18^e édition des 10 Km du Centre Hospitalier, qui s'est déroulée au Breuil Magné, a réuni 218 participants dont de nombreux coureurs et « coureuses » de la section Omnisport de l'hôpital.



Le 30 septembre 2008 :

En présence de Monsieur DIEUMEGARD, de médecins, d'agents et d'élèves du Centre Hospitalier, le Théâtre de la Coupe d'Or ouvrait sa saison avec le spectacle « Urgences », interprété par Pépito MATTEO (interviewé sur la photo).

Un véritable spectacle d'humour, jubilatoire et populaire lors duquel l'artiste nous a transportés, par sa seule présence sur scène et sans décor, dans l'univers d'une nuit aux urgences au sein d'un hôpital ordinaire.

A l'issue de la soirée, Pépito MATTEO a aimablement dédicacé et offert, au Centre Hospitalier, le livre retraçant le spectacle. Il a été confié à la bibliothèque de l'établissement.





Le 2 octobre 2008 :

Pour clôturer l'exposition « L'Hôpital en formes » qui s'est déroulée du 29 février au 5 octobre 2008 au musée Hèbre Saint Clément », Monsieur RAFFIN, architecte de Groupe 6 et Monsieur DIEUMEGARD animaient une conférence.

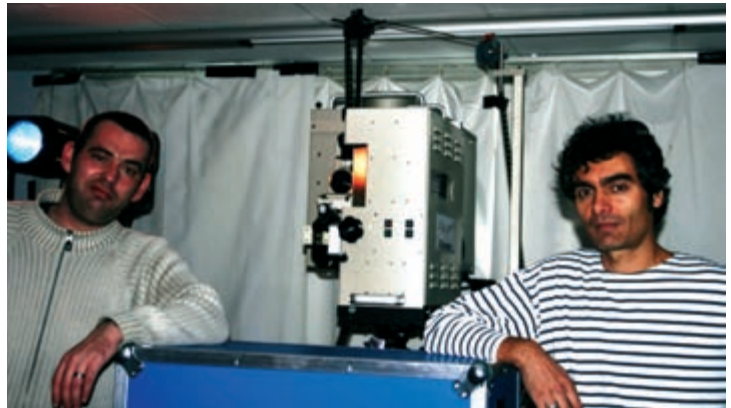
Ils ont présenté le projet du Nouvel Hôpital et ont répondu aux diverses questions posées par le public.



Le 2 octobre 2008 :

Pour la deuxième fois cette année, deux membres de l'association « Les Toiles Enchantées » sont venus projeter un film (Kung Fu Panda) aux enfants de pédiatrie.

François FAUVAUD (à gauche) et Richard GAVINET, ex-bassiste du groupe « Les Innocents » (« L'autre Finistère », vous vous souvenez ?) ont inauguré le nouveau projecteur de cinéma acquis grâce aux dons de la Caisse d'Épargne.



Monsieur CIESLAK, membre de Société Locale d'Épargne (SLE) de La Rochelle, Monsieur NAUDEAU, SLE Saintonge-Charente Maritime, Monsieur BOUFFARD, SLE Saintes et Saintonge intérieure ont assisté à la projection.

Le slogan de cette association, dont le Président n'est autre qu'Alain CHABAT, est « Quand les enfants ne peuvent aller au cinéma, c'est au cinéma de se déplacer ». Depuis 1995, deux équipes sillonnent les routes de France pour offrir, gracieusement, aux hôpitaux pédiatriques ainsi qu'aux centres de rééducation et de réadaptation pour enfants et adolescents malades, des projections de films récents, au moment même de leur sortie en salle, voire parfois en avant-première.

Le 18 novembre 2008 :

L'association de Formation Médicale Continue du pays Rochefortais, l'Association Médicale Oncologique pour l'Étude, le Traitement et l'Éducation (AMOUETTE) et le Centre Hospitalier de Rochefort ont organisé le 4^e Colloque Départemental sur la prise en charge du malade cancéreux au Palais des Congrès de Rochefort, en partenariat avec le Conseil Général et l'Assurance Maladie de Charente Maritime, la MSA, Lucide 17 et la Mutuelle Santé Atlantique.

Cette manifestation constitue le début d'un dialogue avec les professionnels de la santé et les responsables d'associations de malades.





Le 21 novembre 2008 :

Le Groupe HOST'EAU proposait, à 20 heures 30 et gratuitement, à l'ensemble des personnels de l'établissement (et à leur famille) un spectacle de la troupe de théâtre bordelaise « Fenêtre sur clown » intitulé « Les Alcoorigibles », drame éthylique distillé dans l'humour. Cette troupe intervient, notamment dans des établissements pénitentiaires, en théâtre social et de prévention sur différents thèmes sociaux, environnementaux et liés à la santé : « Mieux vaut prévenir par le rire que guérir sans mot dire ».

Malgré un spectacle d'une grande qualité, suivi d'un échange avec les artistes, les membres du groupe regrettent la très faible participation des personnels à cette manifestation.

Le 6 décembre 2008 :

Comme tous les ans, le Lions Club féminin animait un stand au marché de Noël.

De nombreux objets étaient proposés à des prix modiques.

Les produits de cette vente seront reversés au service de Pédiatrie sous forme de cadeaux (lecteurs DVD...).



Le 7 décembre 2008 :

L'Omnisports du Centre Hospitalier a organisé, avec la participation des clubs cyclistes de Moëze, de Saint Agnant, de Tonnay Charente, le VCR de Rochefort, le Cyclo Rochefortais et Vélos pour tous, une sortie vélo de 50 km entièrement dédiée au Téléthon.

Une centaine de coureurs ont répondu à l'appel lancé pour aider la recherche.

Grâce à la contribution de Messieurs JAILLON (AXA Assurances) et NAY (VM matériaux), un tee-shirt a pu être offert à chaque participant.

A 9 heures, un imposant peloton a pris la route sur un circuit préalablement fléché et sécurisé par les motards du club de Saint Laurent de la Prée, des véhicules de l'auto-école Bénêteau et du garage Opel.

903 € ont ainsi été reversés à l'Association Française contre les myopathies. Devant un tel succès, rendez-vous en 2009 avec la même convivialité et le même bonheur, tant pour les organisateurs que pour les participants.

Le 7 décembre 2008 :

A l'occasion d'une « Journée de l'Amitié », les « dames » du club INNER WHEEL proposaient des produits confectionnés par leurs soins : galettes, confitures, sel aromatisé, liqueurs...

Les bénéfices de cette vente permettront, entre autres, d'acheter les peluches qu'elles offrent tous les mois aux enfants hospitalisés en pédiatrie.

En vente également des billets de tombola dont le tirage au sort a été effectué au cours d'un repas où une centaine de convives se sont retrouvés dans une sympathique et chaleureuse ambiance.

Le 12 décembre 2008 :

Comme tous les ans depuis la disparition de leur petit Julien, qui était soigné au Centre Hospitalier, Monsieur et Madame Bruno RUAUD ont apporté des cadeaux pour les enfants hospitalisés en pédiatrie (téléviseur avec lecteur DVD intégré, lecteur-enregistreur DVD, boîtes de coloriage, poupons, confiseries...).

Ils sont revenus quelques jours plus tard pour offrir le coffret Playmobil de « L'hôpital » que le service de pédiatrie envisageait d'acquérir. Il sera à disposition des enfants et permettra de leur expliquer le fonctionnement d'un établissement de santé.



que les enfants ont apprécié la présence de chacun (papas, mamans, nounous) faisant de ce temps un moment magique.

Les 27 novembre, 2, 9 et 16 décembre 2008 :

Pour la 3^e année consécutive, Lydie DEMENÉ et Nathalie MALTERRE, auxiliaires de puériculture en pédiatrie, ont réalisé une collecte de jouets dans la galerie de Carrefour à Angoulins. La direction du magasin leur aménage gracieusement un stand et effectue un affichage d'information dans le magasin.

Monsieur SAEZ et son équipe (Comité d'Entreprise de la Sogerma) ont également offert des jouets.

L'ensemble de ces dons est distribué aux enfants hospitalisés notamment à l'occasion des fêtes de Noël et des anniversaires.

Le 17 décembre 2008 :

Noël à la crèche. Cette année, pas de grand spectacle, mais un goûter de Noël à partager ensemble, parents, enfants, professionnels. Ce goûter, l'équipe de la crèche l'a voulu propice à l'échange, aux rencontres, à la bonne humeur. Cette manifestation fut donc simple, spontanée et chaleureuse.

Ensemble, petits et grands, ont pu regarder, chanter, pointer du doigt la magie de Noël, le temps d'une courte animation en ombres chinoises.

Rires et cris ont ponctué cette fin d'après-midi. Nul doute





Le 20 décembre 2008 :

L'Amicale du Centre Hospitalier proposait, à l'ensemble des personnels et leur famille, un spectacle de Noël. « Le cirque du gamin » a enchanté petits et grands venus très nombreux pour assister à cette manifestation : salle comble !

Après le spectacle, le Père Noël a procédé à la distribution des cadeaux et un goûter a été offert à l'assemblée présente.

Le 20 décembre 2008 :

Le Théâtre Tous Azimuts (TTAZ) est venu animer le spectacle de Noël en pédiatrie en racontant « Le petit bois de Pitou » aux enfants hospitalisés et à leurs proches.

Depuis sa création en 1998, cette troupe se produit, presque tous les ans et bénévolement, à l'hôpital.

En présence des acteurs, et avec l'assistance d'Odette, le Père Noël (il est partout...) a remis des jouets aux enfants présents et à ceux qui ne pouvaient pas quitter leur chambre.



Le 1^{er} janvier 2009 :

Après Maëlys en 2008, le 1^{er} bébé de cette nouvelle année, né à Rochefort, s'appelle Clément. Il pèse 3,800 kgs pour 52 cms.

Il est arrivé le 1^{er} janvier à 11 heures 16 à la grande joie de son papa, de sa maman et de son grand frère, Antoine, qui aura bientôt 2 ans.

Nul doute que, même si le réveillon a été un peu compromis, cette année 2009 commence sous le signe du bonheur pour toute cette famille.

LE NOUVEL HÔPITAL



La façade est (l'entrée principale)



Le bâtiment de santé publique



La salle d'attente adultes des Urgences



Un bureau de l'imagerie médicale



Un bureau de l'UHTCD



La façade ouest (la cour logistique)



Vue de l'entrée principale (l'hôpital et le bâtiment de santé publique)

LA PAGE DES REPRÉSENTANTS DU PERSONNEL

LA CFTC

La CFTC organise, tous les deux mois, une réunion d'information à l'attention de toutes et tous. N'hésitez pas à venir nous rejoindre. Lors de ces rencontres, il vous sera fait un compte-rendu des instances de notre établissement, CTE, CHSCT, CA. Vous pourrez également exprimer vos préoccupations en matière de carrière, de services, etc... Afin de participer à la prochaine rencontre, le 19 février, appelez Colette ou Eliette au 4099. Si vous travaillez ce jour là, il vous sera adressé une demande d'autorisation d'absence de 2 heures.

La CFTC fait appel à votre générosité. En effet, si vous avez la possibilité de donner des vêtements usagés, mais en bon état, n'hésitez pas à contacter Eliette au 4099 ou au 05.46.82.26.86. Ils seront redonnés à des associations. Votre solidarité sera d'un grand soutien pour les personnes les plus démunies, surtout en cette période de très grand froid.

Nos coordonnées : Téléphone 05.46.82.26.86, fax 05.46.28.27.17 et poste 4099. Vous pouvez laisser un message, nous vous rappellerons.

L'UNSA

Nous vous remercions pour votre confiance et vos votes, en progression partout, grâce à vous, prud'hommes, cnacl, et privée. **L'UNSA devient le 4^e syndicat national.** Encore **merci**. La réforme de l'hosto **UNSA refuse cette mise à mort du service public.** Alors mobilisez vous pour la défense de la sécu et de l'hôpital. Nous avançons avec vous, pour vous, vos enfants.

Nous vous rappelons, pour donner plus de pouvoir aux syndicats, il faut des syndiqués. A l'**UNSA**, la cotisation : 60€ à l'année.

Vote positif du Parlement européen :

Le 17 décembre, le Parlement européen (PE) a rejeté l'accord passé par les États membres en adoptant des amendements sur les points essentiels de la révision de la directive sur le temps de travail. Ce vote décisif du PE est accueilli comme une victoire pour l'Europe sociale par l'ensemble du mouvement syndical européen.

Ainsi, le PE s'est prononcé pour :

- supprimer la dérogation à la durée maximale

hebdomadaire de travail de 48 h, 3 ans après l'entrée en vigueur de la directive,

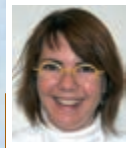
- compter toute la période du temps de garde, y compris la période inactive, comme temps de travail,
- prendre le repos compensateur après la période de service,
- définir des conditions d'annualisation de la période de référence adéquates,
- mieux concilier la vie professionnelle et la vie familiale,
- limiter les catégories de cadres supérieurs exemptés de la directive.

Désormais, il faut maintenir la pression car la procédure de conciliation entre le PE, le Conseil et la Commission va suivre probablement fin janvier.

Consultez le site « l'UNSA et l'Europe » sur la page d'accueil du site UNSA : <http://europe.unsa.org/>

ILS NOUS ONT REJOINTS CETTE ANNÉE...

Dr Ana Maria FLITAN
Urgences



Dr Rodolphe LAFON
Urgences



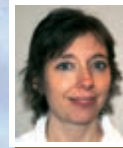
M. Carlos DOS REMEDIOS
Chirurgie Orthopédique



Corinne HUREL
Assistante Sociale du Personnel



Dr Anne LISKA
Néonatalogie



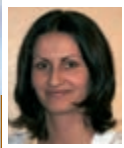
Dr Caroline SAVARY LEBER
Urgences



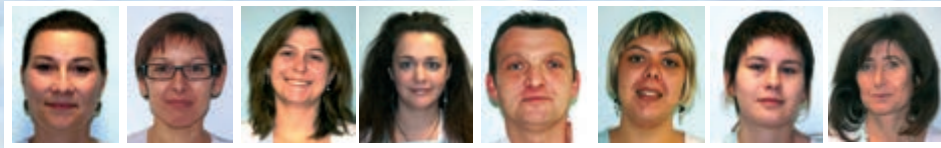
Dr Erik TRIZNA
Chirurgie Orthopédique



Sophie POUGNAND
Contrôleur de Gestion



Médecine polyvalente
Sandrine DAUBINIER (ASH)



Soins de Suite

Laurence ROY (IDE), Séverine REY (IDE), Magalie ANGEBAULT (IDE), Sandrine ROUDAT (AS), Rodolphe HAUDRECHY (AS), Delphine SARRAMEJEAN (AS), Tiphaine MELLIER (AS), Christel OFFREDI (AS)



Pneumologie
Élodie MAUDET (AS)



EHPAD

Myriam LARRAZET (AS), Julie NAUD (AS), Amélie BARBAULT (AS), Valérie PILLER (AS), Jennifer BONNET (AS), Sylvie CHEVRIER (AS)



Pédiatrie
Virginie REMY (IDE)
Isabelle BLANCHE (AS aux Puéricultrices)



Crèche
Aurélien LAMBERT
(AS aux Puéricultrices)



Kinésithérapie
Eddy ASSATI
(ASH)



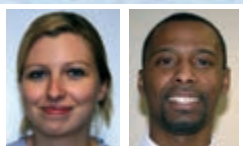
Gynécologie
Sylvie SKLENAR
(AS aux Puéricultrices)



Unité de Soins de Longue Durée
Marjorie BRUSLE (AS)
Cécile THEY (AS)



Anesthésie
Sahfouan TAWIL
(Assistant)



Bloc Opératoire
Laetitia HENDRICK (IDE)
Jean-Laurent ASSATI (ASH)



Unité Mobile d'Évaluation Gériatologique
Charlotte HELIS
(Ergothérapeute)



Équipe Mobile de Nuit
Émilie TALMON (IDE)

EHPAD : Gaétane HOUVERT (AS), Claudia FAURE (AS)
Unité de Soins de Longue Durée : Priscilla MICHAUD (IDE), Jérôme PILLOT (AS), Régeane COUAVOUX (IDE), Mélanie BAPTISTE (AS)

Kinésithérapie : Myriam MARLINGE (Masseur Kinésithérapeute)
Équipe Mobile de Soins de Jour : Delphine BEYA (AS)
Soins Médicaux Continus : Stéphanie MAGDELON (AS)

CENTRE HOSPITALIER

16 rue du Docteur Peltier
17301 ROCHEFORT Cedex



N'OUBLIEZ PAS !!!

hospital.neuf@ch-rochefort.fr

pour faire part de vos suggestions
et de votre avis sur la revue